

2023

Relatório de Gestão
e Sustentabilidade
Cooperativista
da Unimed Tatuí

MARA-
VILHAS
DO
Brasil

Unimed 
Tatuí



Introdução

Somos uma cooperativa de saúde.

Antes de sermos um negócio sustentável, um grupo ou um conceito filosófico, temos que nos colocar na posição que somos uma cooperativa e melhor, uma cooperativa de trabalho médico. Uma cooperativa de primeiro grau na qual temos a função estratégica de se posicionar institucionalmente perante o mercado de saúde suplementar e criar ferramentas, diferenciais para todos seus beneficiários, mostrando a força da Unimed Tatuí em sua cidade e região de forma profissional, ética e comprometida com a excelência.

Este relatório de sustentabilidade cooperativista que estamos entregando aos nosso diversos públicos é uma forma de demonstrar nossos resultados alcançados no ano de 2023 evidenciando a força da marca Unimed.



Sumário



CULTURA

1

Nossa
Cooperativa



FAUNA

2

Governança
Unimed



NATUREZA

3

Sobre o
Relatório GRI



POVO

4

Cuidados com
a nossa gente



ARTE

5

Cuidados com os
nossos beneficiários



MÚSICA

6

Comunidade e
Meio Ambiente



CULINÁRIA

7

Comunicação
e Marketing



TURISMO

8

Destinação AGO
e Indicadores
Contábeis



ESPORTE

9

Balço Patrimonial
e Demonstrações
Contábeis



AS FRUTAS

10

Parecer dos
Auditores
Independentes e
do Conselho Fiscal

MARA-
VILHAS
DO
Brasil

Palavra do Presidente

GRI 2-22

Ajustando as velas



“Você não pode mudar o vento, mas pode ajustar as velas do barco para chegar onde quer”, já dizia a escritora americana Cora L.V. Scott. Realmente este pensamento traduz o cenário vivido pela cooperativa em 2023. Boas escolhas, com um time bem alinhado em seus propósitos e um ajuste correto das velas fizeram com que o barco da Unimed Tatuí velejasse com segurança no mar bravio da saúde suplementar.

Este relatório de gestão e sustentabilidade cooperativista da Unimed Tatuí, com parâmetros baseados na GRI (Global Reporting Initiative), é fruto e resumo da política de transparência adotada pela diretoria executiva ao longo do ano de 2023. Apesar dos seus grandes investimentos e sua estabilidade financeira a cooperativa enfrenta como todas as operadoras do mercado as mesmas dificuldades, tanto nas exigências regulatórias impostas pela ANS - Agência Nacional de Saúde Suplementar, quanto na fase de judicialização excessiva da medicina, causas essas que estão gerando impacto considerável em todas as operadoras de saúde.

Em cima deste cenário, a Unimed Tatuí, a luz das quatro dimensões da RN 507/2022, está se organizando e se preparando, no cumprimento dos requisitos exigidos, na busca da Acreditação das Operadoras de Planos de Saúde da Agência Nacional de Saúde Suplementar (ANS). Essa boa prática reconhece as iniciativas da Unimed Tatuí que entrega segurança, disponibilidade e

qualidade por meio dos serviços ofertados aos seus beneficiários. E importante salientar, que houve também a aprovação pelo Conselho de Administração em Assembleia Geral Extraordinária para a compra do terreno que será realizada a construção da futura sede operacional da Unimed Tatuí.

Já o Hospital Unimed - Dr. José Francisco Mendes de Almeida - “Dr. Kiko”, além da conquista da recertificação ONA Nível 1, concedida pela Organização Nacional de Acreditação - ONA, realizou diversos investimentos em tecnologia médica como a compra do do Bisturi FT10 da MEDTRONIC, a compra de um novo sistema de vídeo cirurgia, sistema de compressão - garrote pneumático STRYKER para a área de ortopedia e microscópio-cirúrgico modelo TIVATO 700 da fabricante ZEISS - que propiciará a melhor qualidade nas cirurgias neurológicas. Além disso, foi realizado a reforma de dois quartos de internação e transformados em quartos “Clássicos” com uma estrutura de hotelaria de ponta trazendo um serviço de excelência tanto na comodidade quanto na arquitetura de design de ambiente.

Comercialmente, a Unimed Tatuí reformulou seu novo portfólio de produtos, lançando a família de produtos SMART40. Este lançamento trouxe todas as diretrizes técnicas recomendáveis comercialmente para a sustentabilidade da Operadora, sem perder sua competitividade e

relevância no mercado de atuação. Com isso, a comercialização no segmento pessoa física foi retomada além do reforço da comercialização da carteira empresarial e PME que aliada a estratégia dos times de Marketing e Vendas conduziram a cooperativa a superar a marca de 20 mil beneficiários próprios pouco antes do encerramento do ano.

Foi criado também o Espaço Viver Bem que trouxe acolhimento para os beneficiários e colaboradores da Atenção Integral à Saúde, e o setor da Medicina Preventiva, oferecendo programas de saúde e prevenção, através da sua excelente equipe multidisciplinar. Junto ao Espaço Viver Bem foi desenvolvido o programa BIO 50+ Unimed através da contratação dos serviços da empresa BIO que une APS, atendimento digital 24h e médicos de família para oferecer uma solução única, inovadora e que entrega a gestão de saúde para os beneficiários acima dos 50 anos. Desde do segundo semestre de 2023 estávamos em discussão para sermos signatários do Pacto Global - Rede Brasil com o objetivo principal de encorajar o diálogo entre empresas, governos e a sociedade civil em busca de um mercado global mais justo, inclusivo e sustentável através dos 17 Objetivos de Desenvolvimento Sustentável (ODS). A assinatura do contrato ocorreu em janeiro de 2024.

Muitas formam as conquistas, muitos formam os desafios.

É fato que crescemos e que a experiência de 29 anos neste mercado de saúde suplementar nos coloca na condição balizadora de mudanças onde podemos contribuir na construção de um negócio sustentável e economicamente viável para todos os nossos públicos envolvidos.

Em relação as demonstrações contábeis apresentamos números satisfatórios, e uma performance econômica relevante à posição patrimonial e financeira da Unimed Tatuí. Os indicadores obtidos no ano de 2023 mostram o equilíbrio do negócio da cooperativa Unimed. ◆



Dr. Eder Balliari
Presidente

CAPÍTULO

01

NOSSA COOPERATIVA

MARA-
VILHAS
DO
Brasil

NOSSAS MANIFESTAÇÕES CULTURAIS



Perfil da Organização

GRI 2-1 / 2-2 / 2-6 / 2-28

A ORGANIZAÇÃO

Denominada Unimed Tatuí – Cooperativa de Trabalho Médico, esta cooperativa conta com 94 médicos cooperados e soma mais de 20 mil beneficiários, distribuídos nos 6 municípios de sua área de abrangência geográfica (Tatuí, Iperó, Porangaba, Quadra, Capela do Alto e Cesário Lange).

A estrutura engloba operadora e serviços próprios, que incluem Pronto Atendimento Unimed 24 Horas, Laboratório Unimed, Saúde Ocupacional, Loja de Relacionamento, Loja de Planos de Saúde, Medicina Preventiva, Centro de Diagnóstico por Imagem, Centro Médico Unimed, Unimed Multidisciplinar I e II, Espaço Viver Bem e o HUT – Hospital Unimed Tatuí.

PROCURA E PUBLICAÇÃO

A Unimed Tatuí publica anualmente o seu Relatório de Gestão, cobrindo as atividades da organização entre os dias 1º de janeiro e 31 de dezembro do ano de referência (no caso presente, 2023).

A publicação da edição anterior do relatório ocorreu em março de 2022, com referências ao ano de 2021. As edições anteriores estão disponíveis para consulta no site: www.unimedtatui.com.br. Em caso de dúvidas entrar em contato com a equipe de comunicação, pelo e-mail:

comunicacao@unimedtatui.com.br.

O relatório de sustentabilidade é a prática de medir e divulgar através de um relatório, os impactos socioambientais causados pelas atividades cotidianas de uma organização.

A GRI – Global Reporting Initiative, é uma ampla rede independente composta por milhares de indivíduos e organizações distribuídos em mais de 30 países e com sede em Amsterdam – Holanda. No Brasil, a GRI conta com a parceria da UniEthos e do núcleo de estudos em sustentabilidade da Fundação Getúlio Vargas, o Gvces. A GRI é também um núcleo oficial de colaboração do Programa das Nações Unidas para o Meio Ambiente. Para a gestão corporativa da empresa, o relatório pode representar o diagnóstico das principais fortalezas e debilidades no que tange o seu desempenho socioambiental, e assim, uma oportunidade de inovação e alta performance.

Para a imagem pública da empresa, o relatório GRI é a oportunidade de transparência, melhoria da reputação e o aumento da fidelidade, motivação e compromisso de seus diferentes stakeholders (funcionários, colaboradores, fornecedores, acionistas e investidores).



Cidades da área de ação e população estimada

Fonte: IBGE 2021

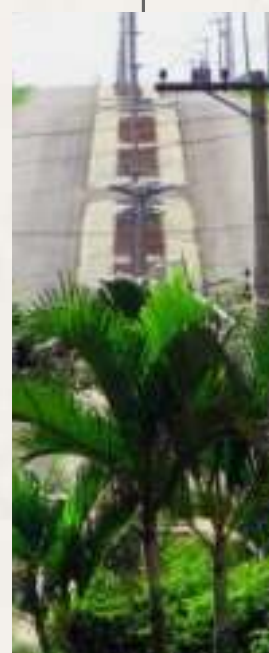
124.967
Cidade de Tatuí



19.048
Cidade de Cesário Lange



3.850
Cidade de Quadra



10.067
Cidade de Porangaba



20.985
Cidade de Capela do Alto



36.459
Cidade de Iperó



MARA-
VILHAS
DO
Brasil

NOSSA CULTURA



Sistema Unimed

Singulares - 1º grau

São chamadas de singulares as cooperativas de trabalho com atuação em uma cidade ou num grupo de cidades geograficamente próximas. Têm as suas especificidades, corpo clínico único e autonomia administrativa. A Unimed Tatuí é uma singular de 1º grau.

Federações - 2º Grau

A união das singulares é chamada de Federação, que pode se dar em nível regional ou estadual. Por meio da Federação, as singulares atuam em conjunto, com a finalidade de encontrar soluções regionais para problemas comuns. A Federação do Estado de São Paulo é chamada de FESP.

Confederação - 3º Grau

A Unimed do Brasil é a confederação das Unimeds existentes no país e a legítima detentora da Marca Unimed. Tem representação política junto às esferas do Governo e faz alinhamento institucional nas questões referentes à saúde suplementar do país.

2023

UNIMED BRASIL

340

COOPERATIVAS UNIMED

20 MILHÕES

BENEFICIÁRIOS

118 MIL

MÉDICOS COOPERADOS

143 MIL

EMPREGOS DIRETOS

38%

PARTICIPAÇÃO DE MERCADO

143 MIL

SERVIÇOS CREDENCIADOS

157

HOSPITAIS PRÓPRIOS

MARAVILHAS DO Brasil

NOSSA CULTURA

Mapa Estratégico

1 COOPERADO

1.1 | Assegurar a entrega de valor no trabalho médico ao cooperado, proporcionando capacitação, integração, remuneração justa e maior satisfação.

1.2 | Garantir a sustentabilidade do negócio, assegurando a participação e/ou a captação de cooperados para desenvolvimento dos processos internos.

2 FINANCEIRO

2.1 | Assegurar a sustentabilidade econômica da cooperativa, com foco na melhoria dos resultados financeiros.

3 CLIENTE

3.1 | Assegurar o engajamento socioambiental da cooperativa, visando melhoria na qualidade de vida para a comunidade.

3.2 | Assegurar a satisfação do beneficiário, através da excelência no atendimento e práticas de fidelização.

3.3 | Desenvolver produtos competitivos alinhados às necessidades do cliente.

3.4 | Assegurar a execução de práticas da Atenção Primária à Saúde e Medicina Preventiva com foco na melhoria da qualidade de vida do beneficiário e na sustentabilidade do negócio.

4 PROCESSO

4.1 | Aprimorar processos internos, bem como, o aprimoramento das técnicas de faturamento e integração financeiro-contábil.

4.2 | Consolidar as práticas de melhoria contínua através de Programas de Acreditação e Certificação.

4.3 | Aprimorar os serviços de Gestão em Saúde.

4.4 | Assegurar a satisfação dos beneficiários.

4.5 | Promover a Inovação e o Desenvolvimento Tecnológico.

5 APRENDIZADO

5.1 | Intensificar os processos de dimensionamento e qualificação da rede prestadora.

5.2 | Desenvolver continuamente o contingente humano.

5.3 | Monitorar o clima organizacional.

Missão, Visão, Valores e Propósito

GRI – 4.8

Sobre a Unimed – A Unimed possui 57 anos de atuação no mercado de saúde suplementar. A marca nasceu com a fundação da Unimed Santos (SP), em 1967, e hoje é composta por 341 cooperativas de saúde, com assistência para cerca de 19 milhões de beneficiários em todo País. Entusiasta do movimento SomosCoop, da Organização das Cooperativas Brasileiras (OCB), a Unimed conta com mais de 116 mil médicos, 122 hospitais próprios e cerca de 2.500 hospitais credenciados, além de pronto-atendimentos, laboratórios e ambulâncias para garantir a qualidade da assistência médica, hospitalar e de diagnóstico complementar prestada aos beneficiários das cooperativas.

Sua marca é ratificada pelo Instituto Nacional da Propriedade Industrial (Inpi) como de alto renome por seu grande nível de conhecimento pelo público, autoridade incontestável e fama que ultrapassa os limites do segmento de saúde.

A Unimed Tatuí completou em 2023, 29 anos de existência no mercado nacional possuindo missão, visão e valores e mapa estratégico alicerçadas na Confederação Unimed e aos princípios cooperativistas.

A GRI 4.8 mede os Processos em vigor no mais alto órgão de governança para assegurar que conflitos de interesse sejam evitados.

O que somos	MISSÃO	Valorizar o trabalho médico e assegurar a entrega de valor em saúde por meio de um sistema de saúde qualificado e eficiente, norteados pelos princípios cooperativistas e da responsabilidade socioambiental.
O que queremos ser	VISÃO	Ser referência na assistência à saúde, valorizar o cuidado e a satisfação dos clientes internos e externos.
Nossos	VALORES	<ul style="list-style-type: none"> - Compromisso com os princípios cooperativistas; - Respeito à diversidade; - Responsabilidade socioambiental; - Ética e transparência nos relacionamentos; - Melhoria contínua; - Foco no cliente.
Nossa	POLÍTICA DE QUALIDADE	Desenvolver e consolidar práticas de Gestão da Qualidade, com foco na Atenção à Saúde e na integralidade do cuidado, norteadas pelas ações de melhoria contínua na Gestão de Pessoas e nos processos, fortalecendo a cultura cooperativista.



MARAVILHAS DO Brasil

NOSSA CULTURA

Princípios Cooperativistas

A Unimed Tatuí, diariamente, valoriza o cooperativismo e atua a partir de seus sete princípios. São eles:

Adesão Livre e Voluntária

As cooperativas são abertas para todas as pessoas que queiram participar, que estejam alinhadas ao seu objetivo econômico e dispostas a assumir suas responsabilidades como membros. Não existe qualquer discriminação por sexo, raça, classe, crença ou ideologia.

Gestão Democrática

As cooperativas são organizações democráticas controladas pelos seus membros, que participam ativamente na formulação de suas políticas e na tomada de decisões. Os representantes oficiais são eleitos por todo o grupo.

Participação Econômica

Em uma cooperativa, os membros contribuem equitativamente para o capital da organização e recebem remuneração por sua produção, sendo os excedentes destinados conforme decidido de forma democrática, como nos resultados de sobras do exercício.

Autonomia e Independência

As cooperativas são organizações autônomas, de ajuda mútua, controladas por seus membros, e nada deve mudar isso. Se uma cooperativa firmar acordos com outras organizações, públicas ou privadas, deve fazer em condições de assegurar o controle democrático pelos membros e a sua autonomia.

Educação, Formação e Informação

Ser cooperativista é se comprometer com o futuro dos cooperados, do movimento e das comunidades. As cooperativas promovem a educação e a formação para que seus membros, além de oferecer informações para o público em geral, sobre a natureza e vantagens do cooperativismo.

Intercooperação

Cooperar é trabalhar em conjunto. É assim, atuando juntas, que as cooperativas dão mais força ao movimento e servem de forma mais eficaz aos cooperados. Sejam unidas em estruturas locais, regionais, nacionais ou até mesmo internacionais, o objetivo é sempre se unir em torno de um bem comum.

Interesse pela Comunidade


Contribuir para o desenvolvimento sustentável das comunidades é algo natural ao cooperativismo. As cooperativas fazem isso por meio de políticas aprovadas pelos membros.

Recursos Próprios

Com o objetivo de ofertar e desenvolver soluções em saúde e a busca constante da excelência, a Unimed Tatuí conta com diversos recursos próprios que garantem resultados em saúde e econômicos, especialmente através da verticalização. Hoje, esses estabelecimentos e serviços estão distribuídos de forma estratégica na cidade.




CAMU Centro Médico Unimed

 R. Stélio Machado Loureiro, 168 - Centro Tatuí - SP



MULTI I Cuidado Multidisciplinar

 R. Cel. Aureliano de Camargo, 655 - Centro




MULTI II Cuidado Multidisciplinar

 R. Cônego Demétrio, 840 - Centro




LOJA UNIMED Vendas de Planos

 R. Santa Cruz, 153 - Centro




Espaço Viver Bem

 R. Cel. Lúcio Seabra, 384 - Centro




CASA UNIMED De Ações Sociais

 R. do Cruzeiro, 650 - Centro




DSO Saúde Ocupacional

 R. Santa Cruz, 185 - Centro




UNIMED Relacionamento

 R. Cel. Aureliano de Camargo, 645 - Centro

Hospital Unimed



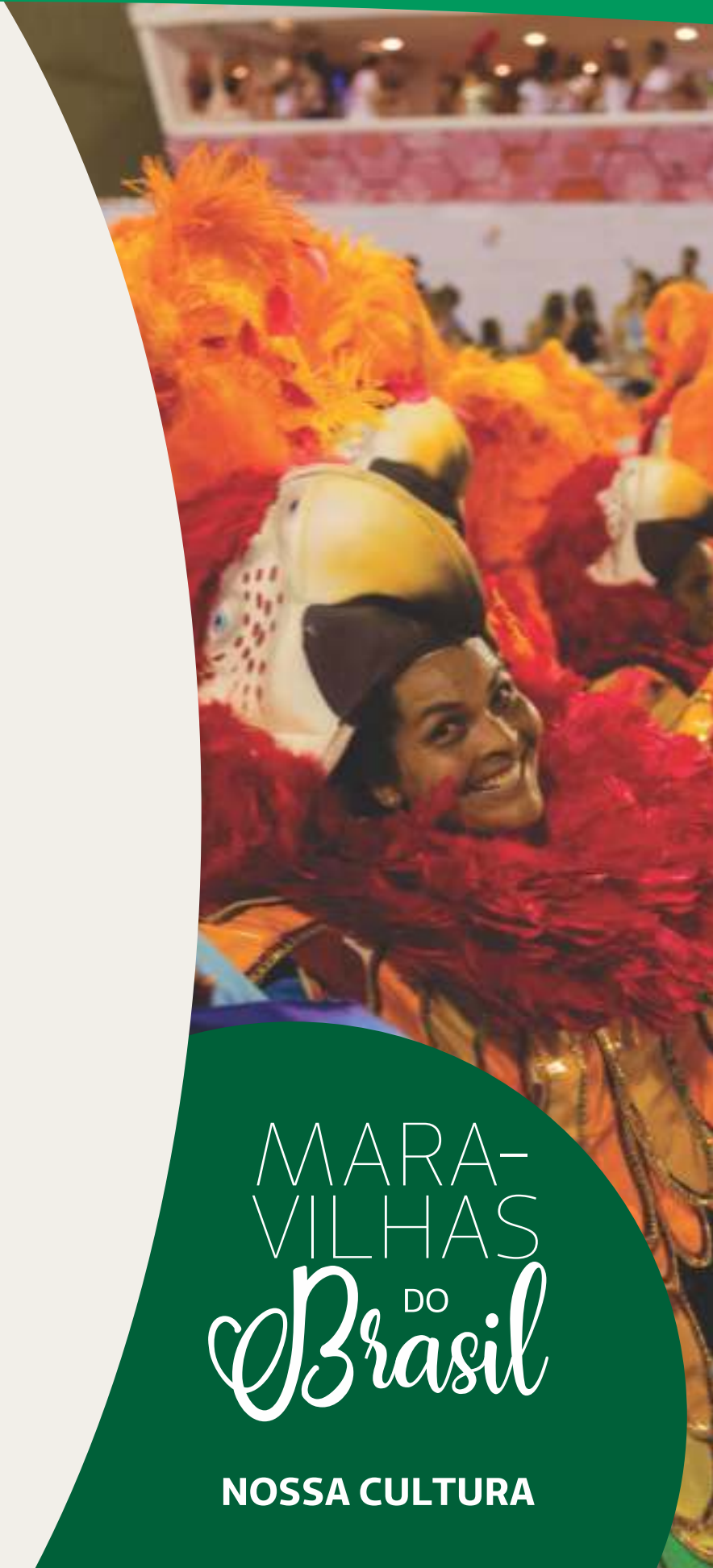
Hospital Unimed

 R. Cel. Lúcio Seabra 960 - Centro



MARA-
VILHAS
DO
Brasil

NOSSA CULTURA



Selos e Compromissos

GRI 2-2 / 2-23 / 2-28

Pautada pelo tripé da Sustentabilidade-Ambiental, Social e Governança, a Unimed Tatuí é signatária de diversos compromissos nacionais e internacionais. A cooperativa, através de diferentes frentes de trabalho, busca corresponder as metas propostas para a construção de um presente e de um futuro mais sustentável, ético e fraterno.

Apoia há mais de 20 anos a Fundação ABRINQ através do Programa Empresa Amiga da Criança através do engajamento para o estímulo à responsabilidade social corporativa com foco na infância e adolescência.

Fazemos parte do Pacto Global - Rede Brasil com o objetivo principal de encorajar o diálogo entre empresas, governos e a sociedade civil em busca de um mercado global mais justo, inclusivo e sustentável. Suas diretrizes foram pensadas com aplicação universal para a promoção do crescimento sustentável e da cidadania, por meio de lideranças corporativas comprometidas e inovadoras.

Conforme dito anteriormente, em 2015, a ONU propôs aos seus países membros uma nova agenda de desenvolvimento sustentável para os próximos 15 anos: a Agenda 2030, composta pelos 17 Objetivos de Desenvolvimento Sustentável (ODS).

O cooperativismo traz impactos positivos para quem produz, para quem vende, para quem trabalha e para quem consome produtos e serviços com preço justo e responsabilidade socioambiental. Escolher o cooperativismo é escolher um modelo de negócios que traz vantagens para todos. Para isso, o Sistema OCB, lançou o selo SomosCoop que visa valorizar nacionalmente as cooperativas, seus cooperados e empregados, tornando o cooperativismo reconhecido perante a sociedade e buscando despertar a consciência das pessoas para a importância desse modelo de negócio. O SomosCoop está alinhado, estratégica e visualmente, com o movimento cooperativista internacional “coop”. Junto à palavra “coop”, vem o “somos”, responsável por congrega os brasileiros do movimento.

Em sinergia com o planejamento estratégico da Unimed Brasil, participamos do projeto piloto de ESG lançado em 2023 pela confederação para um diagnóstico de nossa maturidade sobre os pilares que norteiam as ações ESG e desenvolvemos planos de ações de curto, médio e longo prazos para evoluirmos ainda mais na análise de impactos ambientais, sociais e de governança promovidos pelo Sistema.



Pacto Global Rede Brasil



Qualidade

GRI 2-2 / 2-23 / 2-28

Diversos são os indicadores que contribuem para evidenciar a qualidade do atendimento e dos processos da cooperativa. Como destaque temos o Índice de Desempenho da Saúde Suplementar (IDSS), gerido pela ANS - Agência Nacional de Saúde Suplementar.

O índice é composto por 33 indicadores em quatro dimensões com valores que variam de zero (pior) a 1 (melhor), além de um indicador bônus para as operadoras que possuam certificado de acreditação de Operadoras de Planos Privados de Assistência à Saúde.

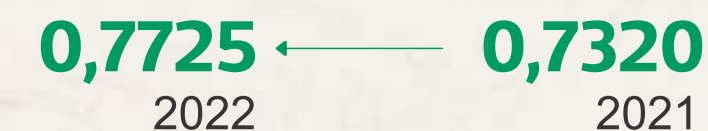
Este índice Integrante do Programa de Qualificação das Operadoras de Saúde - é um importante mecanismo de comparação que pode ser utilizado pelo mercado.

IDSS da Operadora 2023

(Ano-base 2021)



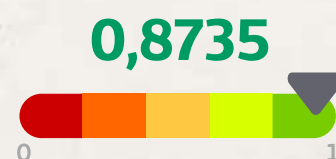
SÉRIE HISTÓRICA



Pontuação para operadora acreditada Nível I - 0,30

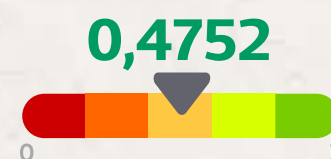
1. IDQS - QUALIDADE EM ATENÇÃO À SAÚDE

Avaliação do conjunto de ações em saúde que contribuem para o atendimento das necessidades de saúde dos beneficiários, com ênfase nas ações de promoção, prevenção e assistência à saúde.



2. IDGA - GARANTIA DE ACESSO

Condições relacionadas à rede assistencial que possibilitam a garantia de acesso, abrangendo a oferta de rede de prestadores.



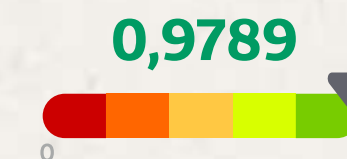
3. IDSM - SUSTENTABILIDADE NO MERCADO

Monitoramento da sustentabilidade da operadora, considerando seu equilíbrio econômico-financeiro, passando pela satisfação do beneficiário e compromissos com prestadores.



4. IDGR - GESTÃO DE PROCESSOS E REGULAÇÃO

Entre outros indicadores, essa dimensão afere o cumprimento das obrigações técnicas e cadastrais das operadoras junto à ANS.



CAPÍTULO

02

GOVERNANÇA UNIMED



MARA-
VILHAS
DO
Brasil

NOSSA FAUNA

Governança Unimed

GRI 2-9

A governança corporativa é uma parte muito importante da gestão, ajudando a aperfeiçoar processos, gerenciar e reduzir riscos e a estruturar as melhores práticas éticas no nosso ambiente de trabalho.

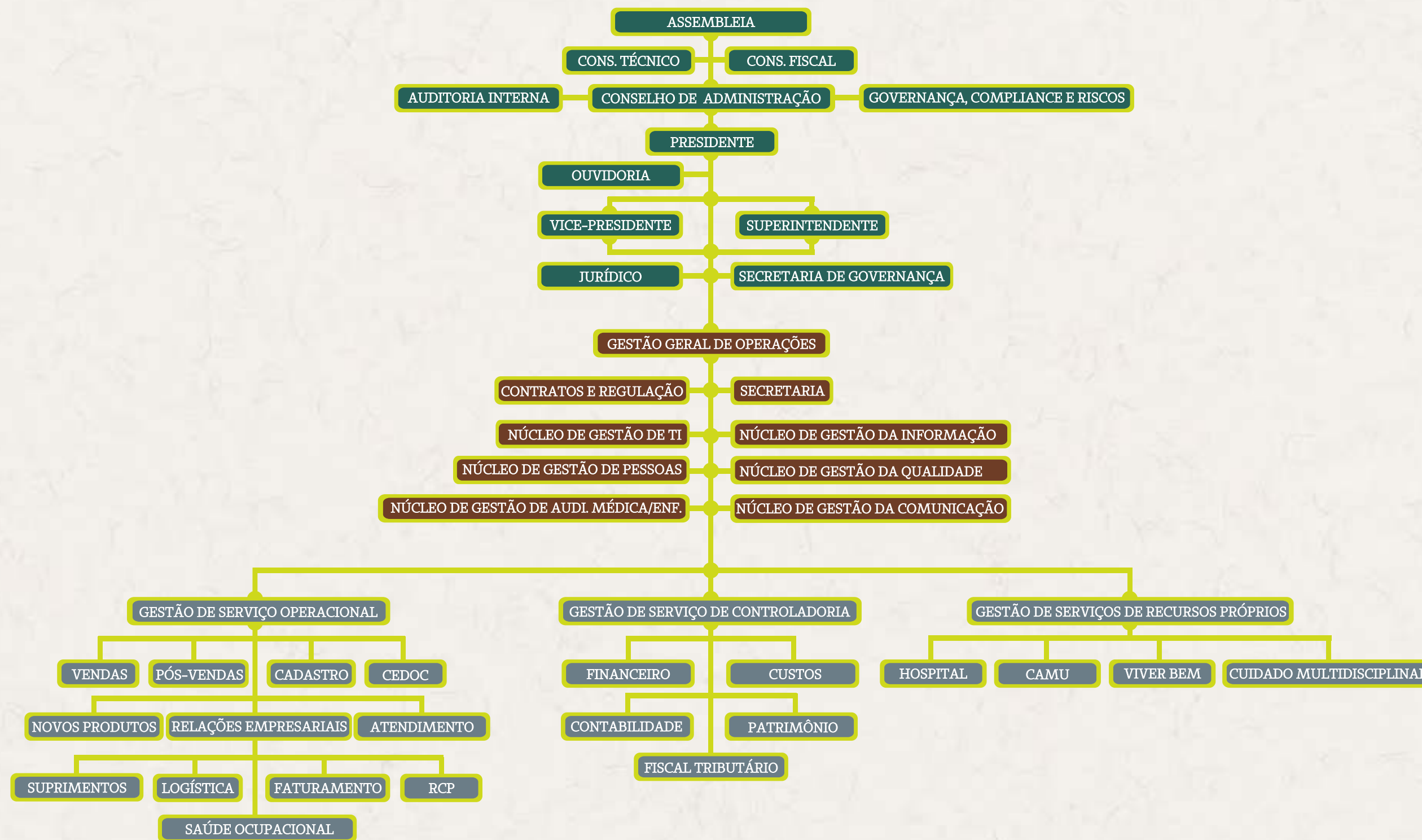
Investir em boas práticas de gestão faz a diferença e contribui para bons resultados nas condutas, decisões e relações das instituições com os seus públicos de interesse.

Pensando em como tudo isso tem a ver com tornarmos a Unimed Tatuí cada vez mais inovadora, ágil e eficiente, nós contamos com uma estrutura de Governança Corporativa, feita pela união da diretoria executiva e os conselhos administrativo e fiscal.

A Unimed Tatuí por ser uma cooperativa de trabalho médico de primeiro grau, não realiza nenhum tipo de operações terceirizadas ou de Joint ventures que possam afetar a comparabilidade do negócio da cooperativa no período pré estipulado deste relatório de gestão.

Os médicos cooperados possuem direito igualitário ao voto e podem manifestar-se diretamente sobre qualquer aspecto de gestão.

As assembleias de sócios, o trabalho dos Conselhos e instrumentos como este relatório constituem os principais mecanismos para a autoavaliação dos órgãos mais altos de governança.



Conselho de Administração

GRI 2-11 / 2-14 / 2-18

A diretoria executiva da Unimed Tatuí é composta por três médicos cooperados eleitos democraticamente e que são diretamente responsáveis pelas decisões estratégicas da cooperativa. Se organizam a partir de um Estatuto Social.

Anualmente é realizado uma Assembleia Geral, para qual todos os médicos cooperados são convocados, em que a Diretoria Executiva apresenta resultados e presta contas do exercício anterior. A assembleia é a mais direta ferramenta de expressão dos cooperados sobre as questões de gestão da organização.

GESTÃO
2022 a 2026



Eder Balliari
diretor presidente



Thyrso Menezes
diretor vice-presidente



Carlos Alberto dos Santos
diretor superintendente

DIRETORIA EXECUTIVA

Eder Balliari | diretor presidente
Thyrso Menezes da Silva Jr. | diretor vice-presidente
Carlos Alberto dos Santos | diretor superintendente

CONSELHO TÉCNICO

Antonio de Pádua Miramontes
Márcio Augusto Lopes
Fabiana Santos Teixeira

CONSELHO FISCAL

Rita de Cássia Coque da Cruz Beltrami
Guilherme Ribeiro Fonseca
Antonio de Pádua Prestes Miramontes

VOGAIS - DIRETORIA EXECUTIVA

João Carlos Almeida de Arruda
Mário José Menezes da Silva
Nilton Tosi Pires

e a

VOGAIS - CONSELHO TÉCNICO

Marcio Miranda
Wladimir Faustino Saporito
Henrique Prestes Miramontes

VOGAIS - CONSELHO FISCAL

Edson Zanqueta
Marcelo Cogui

MARA-
VILHAS
DO
Brasil

NOSSA NATUREZA



Cooperados em cargos administrativos

Coordenador da UTI
Dr. Wladimir Faustino Saporito

Neonatologia
Dra. Margareth Dias Balliari

Obstetrícia
Dr. Marcio Augusto Lopes

Anestesista
Dr. Jose Luiz Barusso

Ortopedia
Dr. Celso Koyama

Radiologia
Dr. Mario Jose Menezes Da Silva

Neurologia
Dr. Gianmarco Grandino

Cirurgia Geral
Dra. Elisangela Plazas Monteiro

Pediatria
Dr. Jorge Alfredo Orsi

Clínica Médica
Dra. Nathalia Ishimaru Galvao

Nefrologia
Dra. Elisangela Plazas Monteiro



MARA-
VILHAS
DO
Brasil

NOSSA NATUREZA

CAPÍTULO

03

SOBRE O
RELATÓRIO GRI



MARA-
VILHAS
DO
Brasil

NOSSA NATUREZA

Como consultar o relatório

GRI – 3.1 | 3.2 | 3.3 | 3.4

O relatório de sustentabilidade é a prática de medir e divulgar através de um relatório, os impactos socioambientais causados pelas atividades cotidianas de uma organização.

A GRI – Global Reporting Initiative, é uma ampla rede independente composta por milhares de indivíduos e organizações distribuídos em mais de 30 países e com sede em Amsterdan – Holanda. No Brasil, a GRI conta com a parceria da UniEthos e do núcleo de estudos em sustentabilidade da Fundação Getúlio Vargas, o Gvces.

A GRI é também um núcleo oficial de colaboração do Programa das Nações Unidas para o Meio Ambiente. Para a gestão corporativa da empresa, o relatório pode representar o diagnóstico das principais fortalezas e debilidades no que tange o seu desempenho socioambiental, e assim, uma oportunidade de inovação e alta performance. Para a imagem pública da empresa, o relatório GRI é a oportunidade de transparência, melhoria da reputação e o aumento da fidelidade, motivação e compromisso de seus diferentes stakeholders (funcionários, colaboradores, fornecedores, acionistas e investidores). Apesar de não ser uma certificação e sim um processo voluntário e interno da empresa, os benefícios da elaboração e divulgação do relatório de sustentabilidade pela GRI são bastante

sustentabilidade pela GRI são bastante parecidos. A GRI desenvolveu a "Estrutura de Relatórios de Sustentabilidade" e as Diretrizes para a Elaboração de Relatório de Sustentabilidade", que compõe o conjunto de documentos que formam a base para a elaboração do relatório de sustentabilidade de qualquer organização.

Esta é a oitava vez que a Unimed Tatuí adota as diretrizes de qualidade estabelecidas pela Global Reporting Initiative (GRI). A Unimed Tatuí está participando ao nível de aderência ("C"). O último capítulo, além das Demonstrações Contábeis do exercício de 2023, traz ainda o Balanço Social consolidado da Unimed Tatuí de acordo com o modelo do Instituto Brasileiro de Análises Econômicas (IBASE).



e a

MARA-
VILHAS
DO
Brasil

NOSSA NATUREZA

Públicos de Interesse – Stakeholders

GRI – 3.5 | 4.14 | 4.15

Esta é a sétima vez que a Unimed Tatuí adota as diretrizes de qualidade estabelecidas pela Global Reporting Initiative (GRI), entidade holandesa que pesquisa, compila e publica um método para assegurar melhores práticas de mercado para a comunicação empresarial transparente e eficiente. A Unimed Tatuí aplica o nível de aderência (“C”).

O último capítulo deste relatório, traz as Demonstrações Contábeis do exercício de 2022 e o parecer dos auditores independentes e do Conselho Fiscal da Unimed Tatuí.

A partir da metodologia da Global Reporting Initiative (GRI), que determina um processo estruturado para o contato com os diversos públicos de interesse para a organização, a Unimed Tatuí para definir o conteúdo deste relatório entrou em contato com seus stakeholders (dirigentes, conselho administrativo, fiscal, gestores e Unimeds) para daí sim, construir este emaranhado de informações para serem apresentadas na Assembleia Geral Ordinária as demonstrações de exercício do ano de 2022.



MARAVILHAS DO Brasil

NOSSA NATUREZA

Índice Remissivo GRI

GRI - 3.12

Estratégia e Análise

1.1 -Carta do Presidente

1.2 - Impactos, riscos e oportunidades

Perfil Organizacional

2.1 -Nome

2.2 -Marca

2.3 -Estrutura

2.4 -Localização

2.5 -Países

2.6 -Natureza Jurídica

2.7 -Mercado

2.8 -Porte

2.9 -Alterações

2.10 -Prêmios

Parâmetros para o Relatório

3.1 -Período

3.2 -Data

3.3 -Emissão

3.4 -Contatos

3.5 -Conteúdo

3.6 -Limite

3.7-Escopo e Limite

3.8 -Bases

3.9 -Técnica de Medição

3.10 -Reformulação de Informações

3.11 -Mudanças Significativas

3.12 - Índice Remissivo

3.13 -Verificação Externa

Governança Corporativa

4.1 -Governança

4.2 - Diretor Executivo

4.3 -NºDeMembros

4.4 -Assembleia

4.5 -Remuneração

4.6 -Conflito de Interesse

4.7 -Qualificação

4.8 -Misão, Visão e Valores

4.9 -Supervisionar a Gestão

4.10 -Autoavaliação

4.11 -Precaução

4.12 -Outras Cartas e Princípios

4.14 -Relação de Stakeholders

4.15 -Processo de Priorização

Desempenho Econômico-EC

EC1

EC3 e EC5

EC4 e EC6

Desempenho Social Referente à

Sociedade-SO

SO1

So3, SO4, So5

So7

Desempenho Ambiental -EN

EN1, EN2, EN3, EN8, EN22, EN26

Desempenho Referente a Práticas Trabalhistas e Trabalho Decente -LA

La1

La2

La3

La4

LA6

LA7

LA8

LA10

LA11eLA12

LA13

LA14

Desempenho Referente a Práticas de Direitos Humanos -HR

HR1,HR2

HR3,HR4, HR5, HR6, HR7,HR8e HR9

Desempenho Referente a Responsabilidade Pelo Produto-PR

PR1

PR2

PR3

PR4

PR7, PR8 e PR9

MARA-
VILHAS
DO
Brasil

NOSSA NATUREZA

CAPÍTULO

04

CUIDADOS COM
A **NOSSA GENTE**

MARA-
VILHAS
DO
Brasil

NOSSO POVO



Médicos Cooperados

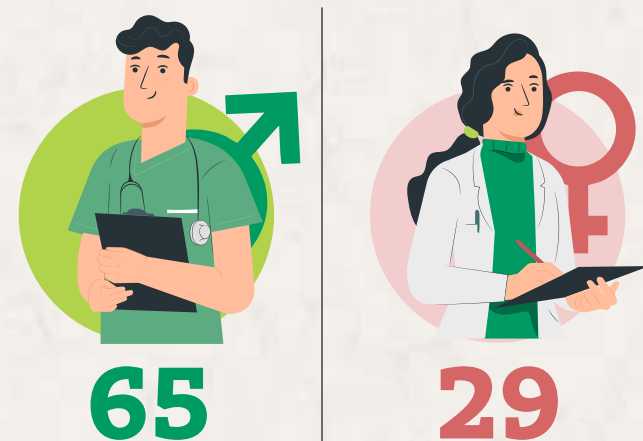
GRI 2-29

Ao final do período de 2023, a Unimed Tatuí contava com 94 médicos cooperados, dispostos zelar pela cooperativa, pelo cooperativismo e todos os seus valores. Por maior que seja o desafio de cooperar pra o crescimento conjunto, a missão, os valores, e acima de tudo a visão da Unimed Tatuí instigam nossos cooperados ao cuidado que faz parte da nossa essência. São profissionais não só capazes, mas sim especialistas nas áreas que desempenham, empenhados em atender os objetivos da organização a partir dos princípios cooperativistas, alinhando anseios pessoais e coletivos.

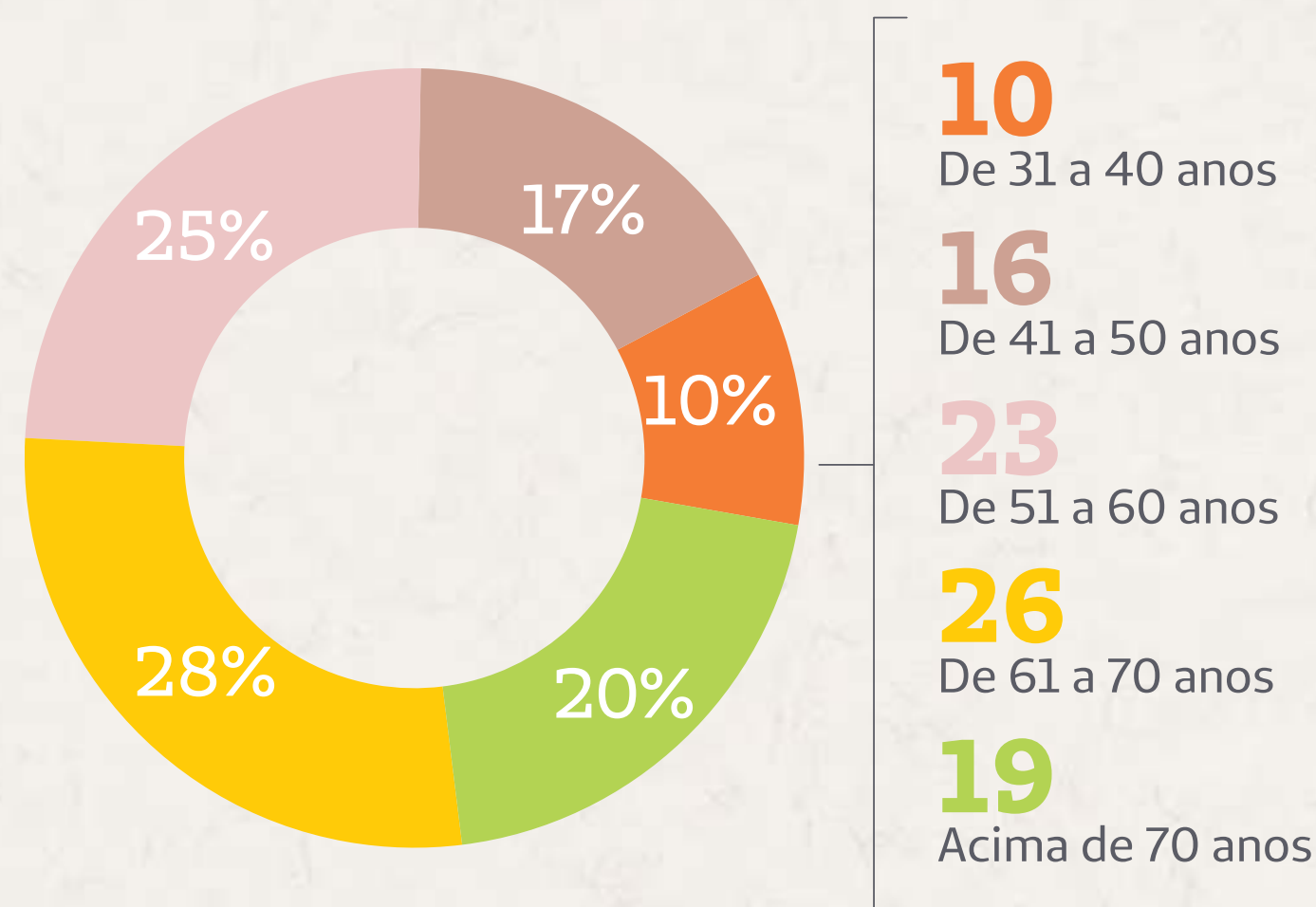
A principal forma de participação dos cooperados é através da Assembleia Geral, realizada de forma ordinária ou extraordinária. Outras formas de engajamento acontecem em reuniões através de conselhos, comitês e reuniões.

Com trabalho constante de relacionamento entre os médicos e a própria organização, a cooperativa veicula peças e notificações para este público de maneira constante a fim de mantê-los informados a cerca dos acontecimentos na cooperativa.

Quem são nossos cooperados



Qual a faixa etária dos nossos cooperados



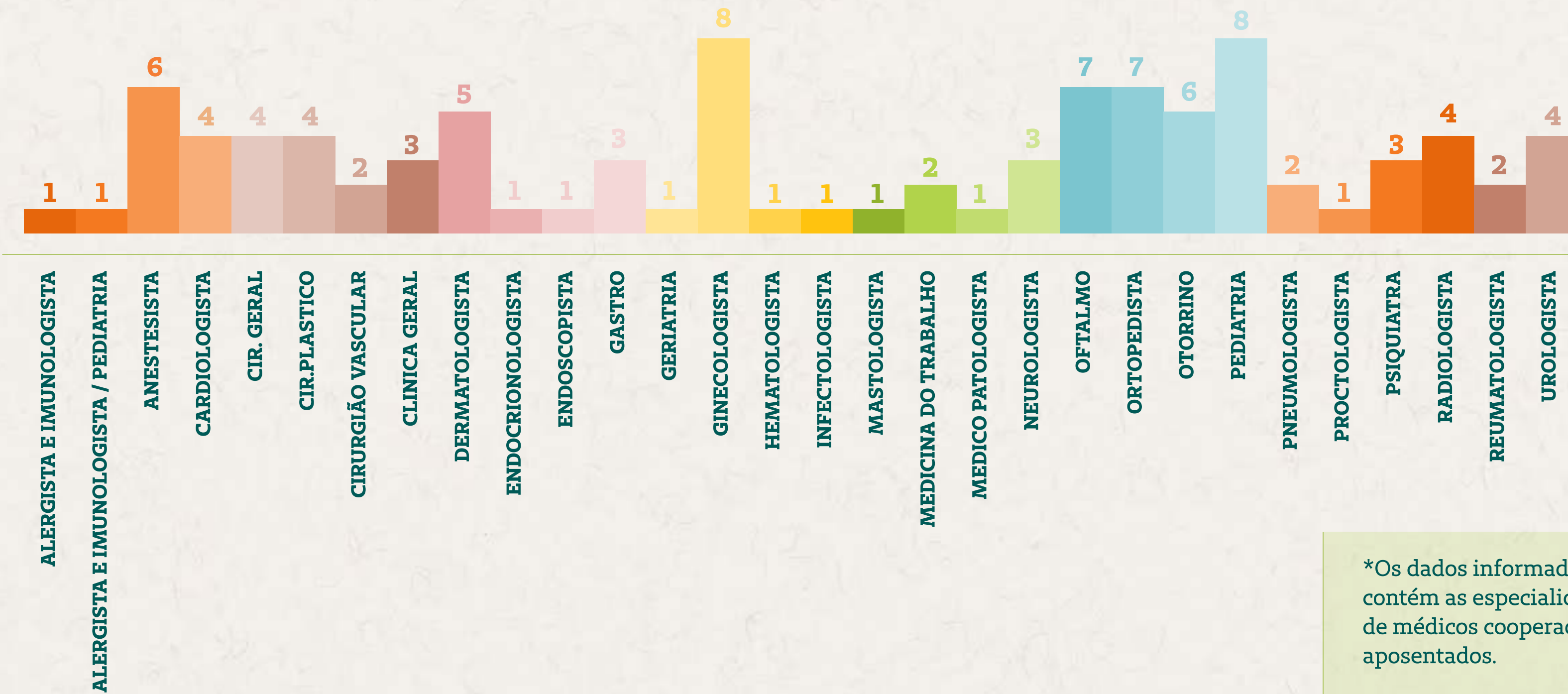
Representatividade entre cooperados



Nossas perdas

- Dr. Tarcizio Antonio de Lucas Lelis**
Falecido em 10/11/2023
- Dr. Luíz Carlos Manna**
Falecido em 20/11/2023

Quantidade de médicos cooperados por especialidade médica*



*Os dados informados contém as especialidades de médicos cooperados aposentados.

Investimento em benefícios aos médicos cooperados

GRI 201-3

Valorizar o cooperado da Unimed Tatuí é valorizar os profissionais especializados no cuidado e manutenção da saúde não só dos nossos clientes, mas também da nossa cooperativa. A Unimed Tatuí tem consigo uma carta de benefícios e vantagens apresentados aos cooperados.

O relacionamento com os cooperados envolve a execução de ações que contemplem toda a jornada do médico junto à Unimed. Entender para atender, conhecer as necessidades e expectativas dos cooperados, é a chave para estratégias efetivas.

A promoção de ações de comunicação e de relacionamento é fundamental para gerar o engajamento necessário entre cooperado e cooperativa. Para isso, foi criado o setor de Relacionamento com o Cooperado.

O setor RCP possui 4 etapas distintas, o credenciamento, a visita técnica, a contratualização dos prestadores médicos e não médicos e suporte/atendimento aos médicos cooperados.

SERIT + Seguro de Vida em Grupo complementar	R\$ 336.389,03
Previdência Privada complementar	R\$ 40.460,64
Seguro de Responsabilidade Civil Individual aos Cooperados	R\$ 143.547,78
Seguro de Responsabilidade Civil para Cooperativa PJ	R\$ 96.332,75
Anuidade ao CRM dos Cooperados	R\$ 55.472,40
ISSQN para todos os cooperados	R\$ 90.977,54
Ajuda de custos cursos de especialização e pós-graduação	R\$ 23.379,41
TOTAL	R\$ 786.559,55

Valores investidos em nossos cooperados*

R\$ 697,30
Média Mensal

Média Anual
R\$ 8.367,65

*nº base de cooperados para cálculos de 12/2023: **94 cooperados**

Colaboradores Unincríveis

GRI 2-7 / 3-3

As ações de desenvolvimento da cooperativa são formas de facilitar um caminho que visa a realização profissional, o que impacta de forma direta nos resultados de todas as operações da organização. Por isso, a Unimed Tatuí atua a partir dos conceitos de **Missão, Visão e Valores**, atrelados ao time de gestão de pessoas.


Ao falar em qualidade de vida no trabalho é comum pensar em grandes empresas, que contam com ações internas e até mesmo equipes específicas voltadas para esse fim. Porém, a qualidade de vida no trabalho impacta todos os trabalhadores.

A falta de rotina e de um ambiente adequado, longas horas em frente ao computador, situações que desviam o foco, entre outras coisas, prejudicam o bem-estar e podem afetar a saúde e atrapalhar a produtividade no cotidiano profissional.

Colaboradores satisfeitos com o ambiente corporativo vestem a camisa do negócio e desejam o seu sucesso contínuo, porque isso se reflete também na vida de cada um deles.

No final, os dois lados ganham, pois o trabalhador conquista mais saúde e bem-estar e a empresa conta com profissionais dedicados.

NOSSA VISÃO



Conectar pessoas ao propósito da Unimed Tatuí.

NOSSA MISSÃO



Ser referência em Gestão Estratégica de Pessoas.

NOSSOS VALORES



**Credibilidade
Acolhimento
Empatia
Sustentabilidade**



MARAVILHAS DO Brasil

NOSSA GENTE

Investimentos em nossos Unincríveis

GRI 2-7/3-3

Auxílio Médico	R\$ 1.145.826,08
Auxílio Creche	R\$ 88.152,18
Vale Alimentação	R\$ 116.589,84
FATES	R\$ 66.098,03
Previdência Privada	R\$ 18.219,96
Seguro de Vida	R\$ 74.897,93
Vale Transporte	R\$ 21.870,59
Total	R\$ 1.531.654,61

Valores investidos em nossos Unincríveis

Média anual

R\$ 3.561,99

Média mensal

R\$ 296,83

R\$ 775,00
Menor salário*

Maior salário
R\$ 10.100,46

*Levantamento incluindo jovens aprendizes.

MARA-
VILHAS
DO
Brasil

NOSSA GENTE



Saúde e Segurança do Colaborador

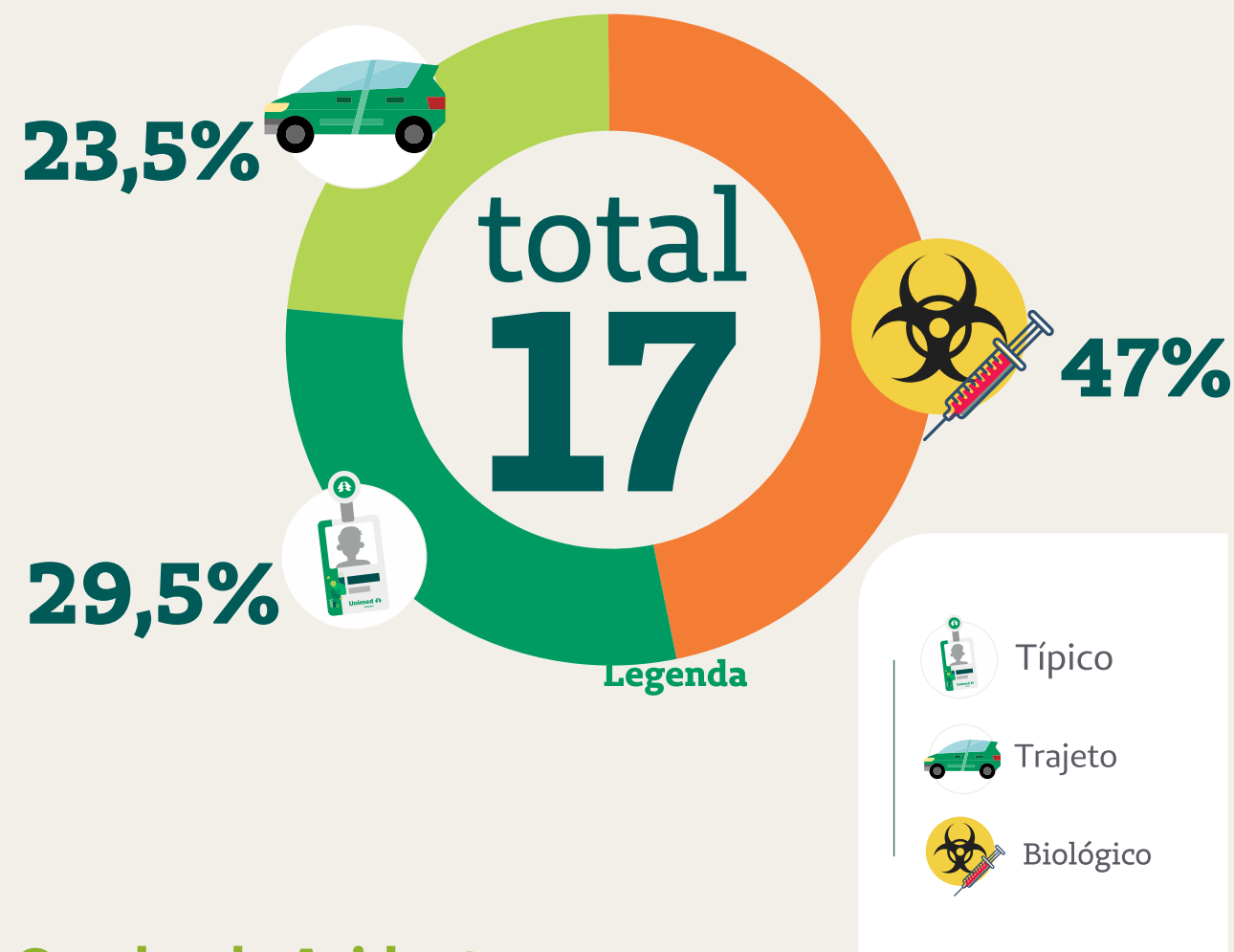
GRI 403-9 / 403-10

A área da saúde é uma das mais complexas e exigentes para seus colaboradores, visto diversos impactos significativos, o que inclui exposição a doenças infecciosas, materiais com alto risco de contaminação ou acidentes, além de estresse e sobrecarga emocional. Diversos desses impactos negativos incluem não apenas os profissionais assistenciais, mas também os administrativos.

Para além das obrigações legais, a Unimed Tatuí atua de forma a garantir que o ambiente de trabalho seja seguro e proporcionar melhoria contínua na gestão desses impactos reais e possíveis a partir de treinamentos e programas que visam mitigar ou eliminar riscos na saúde e aumentar qualidade de vida dos seus colaboradores.



Número de acidentes no período de 2023



Quadro de Acidentes com vítimas

	3	5	7
	1	0	1
Total	4	5	8



MARAVILHAS DO Brasil

NOSSA GENTE

CAPÍTULO

05

CUIDADO COM OS
NOSSO BENEFICIÁRIOS



MARA-
VILHAS
DO
Brasil

NOSSA ARTE

Nossos Produtos

GRI - 2.2 | 2.7

Como operadora de planos de saúde, a Unimed Tatuí - Cooperativa de Trabalho Médico tem suas atividades regulamentadas e fiscalizadas pela Agência Nacional de Saúde Suplementar (ANS), vinculada ao Ministério da Saúde. Atualmente comercializa 4 tipos de planos coletivo empresariais, todos regulamentados pela Lei 9656/98 e pela ANS.

ABRANGÊNCIA GEOGRÁFICA

Cidades para atendimento do beneficiário. Em casos de urgência e emergência o atendimento é nacional, no Sistema Unimed, mediante apresentação do cartão do plano.

ÁREA DE ABRANGÊNCIA PLANOS REGIONAIS: Tatuí, Capela do Alto, Cesário Lange, Quadra, Iperó e Porangaba.

COPARTICIPAÇÃO

Forma de regulação da utilização das coberturas previstas nos planos de saúde e de redução do valor das mensalidades, prevista na regulamentação da área. É paga a cada consulta e sessão de fisioterapeuta (planos pessoa física) e a cada consulta, exame e sessão de fisioterapeuta (planos pessoa jurídica). É cobrada após a utilização do serviço, por meio de boleto (pessoa física) ou fatura empresa (pessoa jurídica).

SEGMENTAÇÃO

Direito do beneficiário em utilizar os serviços em regime ambulatorial (exames), hospitalar (internação) e obstetrícia.

Partindo da premissa de que cada contrato empresarial possui características e necessidades distintas, a Unimed Tatuí conta com uma área totalmente voltada a saúde administrativa e operacional de suas empresas contratantes.

Sempre voltada aos clientes, a equipe procura atender da melhor maneira as solicitações oriundas das empresas sem prejudicar a performance dos contratos e demonstrando uma constante parceria.

Adesão da carteira ao aplicativo



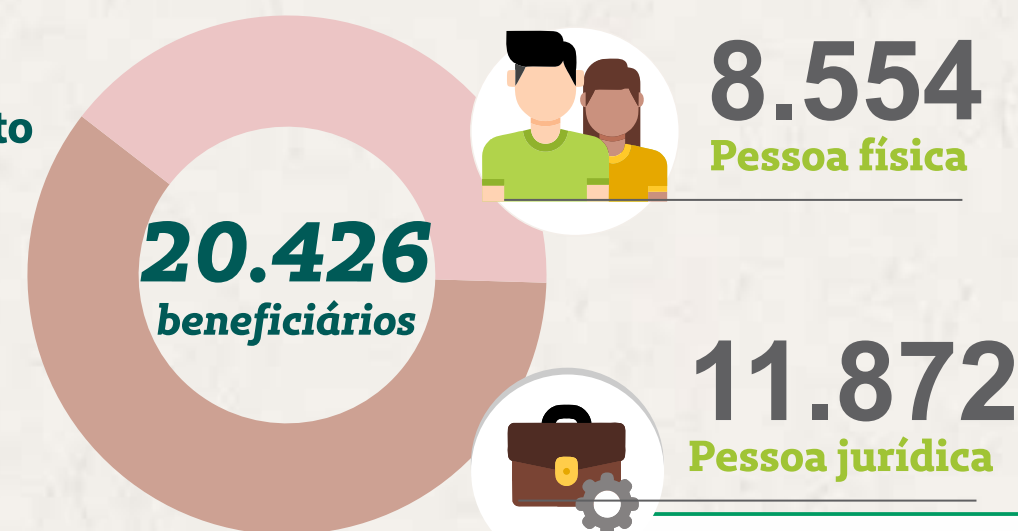
Composição da nossa carteira

Total de beneficiários



- Pré Pagamento
- Eventuais
- Autogestão
- Intercâmbio

Beneficiários em Pré Pagamento



Principais marcas, produtos e/ou serviços; Mercados atendidos.

Presença de Mercado

GRI 3-3 / 206-1

Comercialmente, a Unimed Tatuí reformulou seu novo portfólio de produtos, lançando a família de produtos SMART40. Este lançamento trouxe todas as diretrizes técnicas recomendáveis comercialmente para a sustentabilidade da Operadora, sem perder sua competitividade e relevância no mercado de atuação.

Com isso, a comercialização no segmento pessoa física foi retomada além do reforço da comercialização da carteira empresarial e PME que aliada a estratégia dos times de Marketing e Vendas conduziram a cooperativa a superar a marca de 20 mil beneficiários próprios pouco antes do encerramento do ano.



MARA-
VILHAS
DO
Brasil

NOSSA ARTE

Atenção à Saúde

GRI 3-3 / 416-1

Desde outubro de 2023 a Unimed Tatuí tem investido no uso de tecnologias de gerenciamento dos beneficiários através de parceria feita entre a cooperativa e a empresa parceira BIOaps.

Bio é o serviço de coordenação de cuidados em saúde que une APS, Atendimento Digital 24h e Médicos de Família para oferecer uma solução única, inovadora e que entrega a gestão de saúde do futuro, hoje.

O Bio auxilia a Unimed Tatuí a entregar saúde sustentável, acessível e integral de forma contínua para beneficiários acima dos 50 anos.

Desta forma a cooperativa Unimed lançou no a campanha BIO50+, um programa exclusivo para beneficiários acima de 50 anos focado na Atenção Primária a Saúde.

Acolher, entender e atender as demandas de saúde, com acompanhamento longitudinal em linhas de cuidado coordenado, pronto atendimento digital 24 horas feito por equipes de Medicina de Família e suporte de inteligência de dados - é assim que reduzimos a sinistralidade e o desperdício, enquanto melhoramos a experiência dos beneficiários.

Bio50+
SEUS DIAS COM MAIS SAÚDE



The Bio50+ campaign consists of four panels, each featuring a different individual and the same text layout. The text in each panel reads:

Bio50+
SEUS DIAS COM MAIS SAÚDE

A melhor idade tem seus desafios e uma preocupação constante com a **qualidade de vida**.

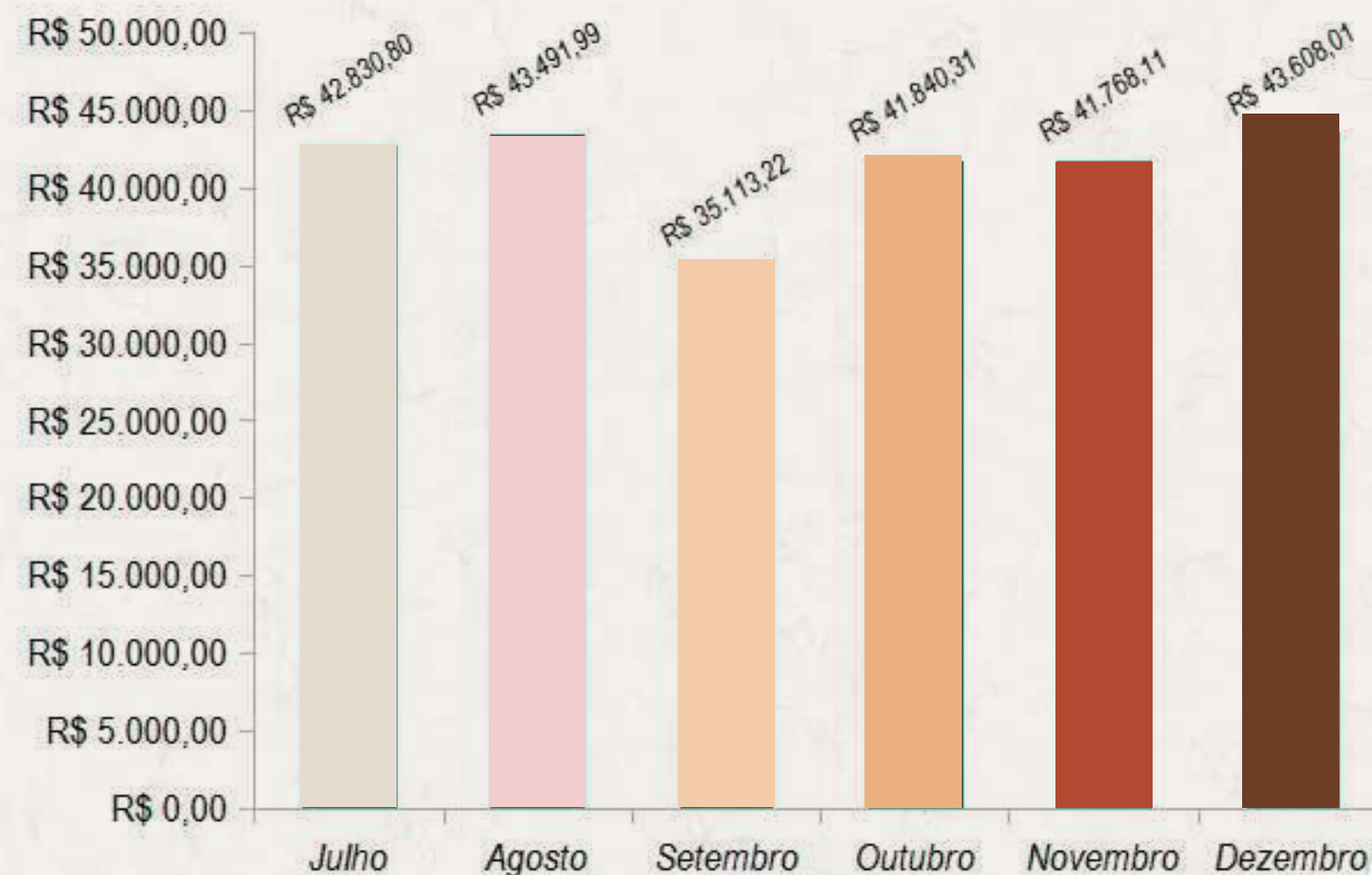
Para uma **melhor prevenção**, a Unimed Tatuí está lançando a **Bio50+** um serviço de cuidado **multidisciplinar** para que nossos beneficiários **acima dos 50 anos** vivam seus dias **com mais saúde**.

Uma equipe 24 horas para cuidar muito **+** de você!

Unimed Tatuí

Espaço Viver Bem

Faturamento do posto de coleta do EVB



Indicadores

Valores referentes à média de atendimentos mensais

Consultas

Clinica médica	66
Pediatria	09
Psicóloga	21
Nutricionista	08

Coletas

Exames coletados	3694
Beneficiários atendidos	427

APS (Bebê a bordo)

Participantes	10
---------------	----



Investimentos

GRI 203-1

O Hospital Unimed - Dr. José Francisco Mendes de Almeida - "Kiko", além da conquista da recertificação ONA Nível 1, concedida pela Organização Nacional de Acreditação - ONA, realizou diversos investimentos em tecnologia médica como a compra do do Bisturi FT10 da MEDTRONIC, a compra de um novo sistema de vídeo cirurgia, sistema de compressão - garrote pneumático STRYKER para a área de ortopedia e microscópio-cirúrgico modelo TIVATO 700 da fabricante ZEISS - que propiciará a melhor qualidade nas cirurgias neurológicas.

Além disso, foi realizado a reforma de dois quartos de internação e transformados em quartos "Clássicos" com uma estrutura de hotelaria de ponta trazendo um serviço de excelência tanto na comodidade quanto na arquitetura de design de ambiente.

Foi criado também o Espaço Viver Bem que trouxe acolhimento para os beneficiários e colaboradores da Atenção Integral à Saúde, e o setor da Medicina Preventiva, oferecendo programas de saúde e prevenção, através da sua excelente equipe multidisciplinar.



Quartos Clássicos



Microscópio-cirúrgico ZEISS



Observação Pediátrica



Viver Bem Unimed

MARA-
VILHAS
DO
Brasil

NOSSA ARTE

Atendimento e Ouvidoria

GRI 2-29 / 3-3 / 416-1 / 416-2 / 418-1

A Ouvidoria é uma unidade de 2ª instância e não substitui a atuação do canal padrão de Atendimento/Relacionamento (primeira instância). O objetivo dela é atuar com independência e imparcialidade, buscando soluções para as necessidades dos beneficiários, avaliando as sugestões e aprimorando os processos internos, gerando melhoria nos serviços prestados.

Os canais de 1ª Instância estão aptos a realizar o primeiro atendimento do Beneficiário para resolução de diversas situações: Autorizações, agendamentos, atendimento à rede credenciada, intercâmbio, informações, insatisfações, dúvidas, entre outras solicitações (2ª via de boleto, 2ª via de cartão etc.).

A Ouvidoria também é um canal exclusivo para requerimento de reanálise de negativas de cobertura. Nesse processo é necessária a apresentação dos documentos que darão base a uma análise diferenciada.

Manifestações totais da Ouvidoria por canal



Atendimento e Ouvidoria

GRI 416-1 / 416-2

Manifestações por tipo

Reclamação		Elogio		Reanálises	
2023	96	2023	11	2023	43
2022	157	2022	9	2022	137
2021	190	2021	8	2021	47
Consultas		Denúncias		Sugestão	
2023	200	2023	0	2023	0
2022	313	2022	0	2022	0
2021	351	2021	0	2021	0

Pesquisa de Satisfação

Para promover uma maior participação dos beneficiários no processo de melhoria das operadoras de planos de saúde, a ANS – Agência Nacional de Saúde Suplementar, acrescentou aos critérios de avaliação do Programa de Qualificação das Operadoras (PQO) a necessidade de realização de pesquisa de satisfação entre os beneficiários.

Principais blocos da pesquisa:

Atenção em Saúde – hospital, Laboratórios, clínicas, médicos, fisioterapeutas, nutricionistas, psicólogos.
Satisfação 66%

Acesso à lista de prestadores de serviços físicos ou digitais.
Satisfação 53%

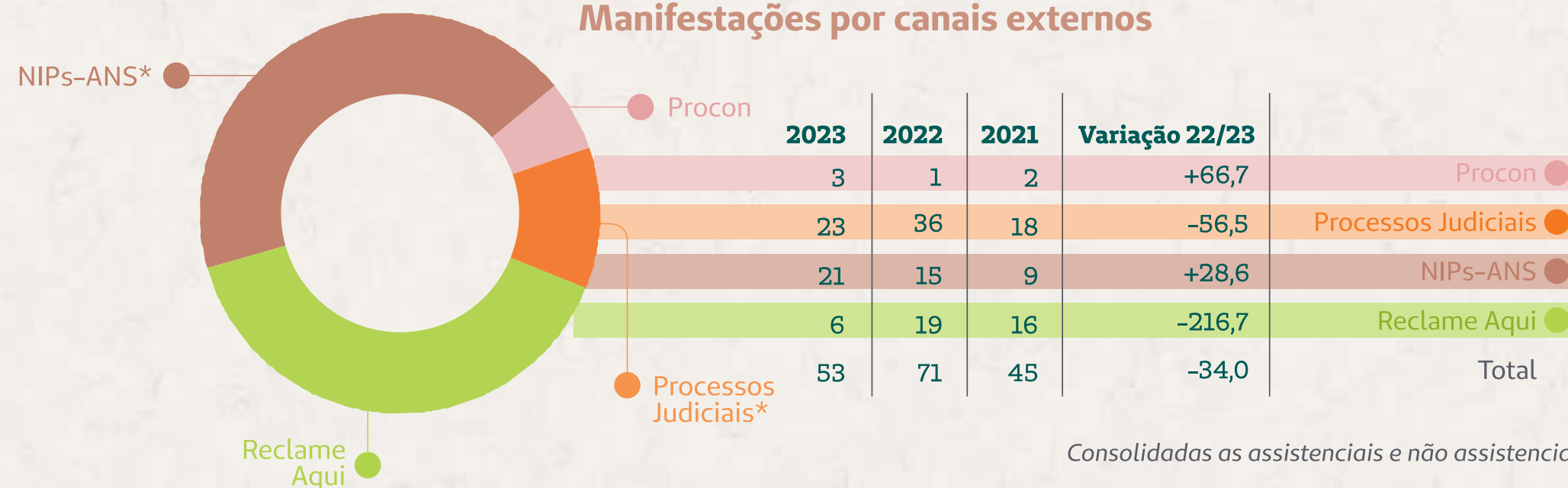
Atendimento da Operadora – SAC, presencial, teleatendimento ou eletrônico.
Satisfação 53%

Facilidade no preenchimento e envio de documentos e formulários.
Satisfação 39%

Facilidade no preenchimento e envio de documentos e formulários.
Satisfação 39%

Dentre os entrevistados que realizaram algum tipo de reclamação junto à operadora, **13% tiveram a sua demanda resolvida, enquanto o restante relata, não ter aberto reclamações nos 12 meses anteriores à pesquisa.**

Manifestações por canais externos



CAPÍTULO

06

CUIDADO COM A
COMUNIDADE
E MEIO AMBIENTE

MARA-
VILHAS
DO
Brasil

NOSSA MÚSICA

Cuidados com a comunidade e meio ambiente

GRI 3-3 / 412-1 / 412-2



CASA UNIMED DE AÇÕES SOCIAIS

A Associação Casa Unimed de Ações Sociais, é uma associação formada por médicos e funcionários da Unimed Tatuí, que em 2004, analisando a situação e classificação socioeconômica de Tatuí (prevalecendo na época a economia informal) pensaram em constituir no Município um “espaço” de referência para o atendimento dos adolescentes e seus familiares.

O intuito da Casa Unimed é o de inculcar novos valores pessoais e profissionais nos adolescentes e seus familiares que se encontravam em situação de vulnerabilidade; trabalhando a conscientização na sua totalidade do nosso público-alvo, enquanto protagonistas da sociedade em que estão



QUINTAL DO SABER

Bem, o melhor lugar de uma casa é o quintal onde reunimos os amigos para um churrasco, onde as crianças brincam, onde o vento sopra. Com uma revitalização minuciosa e rica em detalhes a antiga praça Paulo Setúbal criada em 1932 com o nome de Praça João Pessoa com o apoio cultural da Unimed Tatuí é conhecida hoje como “**Quintal do Saber**» a nova Praça Paulo Setúbal, um museu do conhecimento da história de Tatuí ao ar livre, cravada no centro da nossa cidade. Para devolvê-la ao uso coletivo da população tatuiana, a sua revitalização foi inserida dentro do projeto Adote uma Praça, promovida e gerida pela Secretaria de Meio Ambiente da cidade com o patrocínio e manutenção da Unimed Tatuí. Mas a Unimed



MINHA HISTÓRIA TEM RAIZ

A cooperativa Unimed Tatuí numa forma de valorização do seu time convidou os colaboradores mais antigos da casa para participarem do projeto “**MINHA HISTÓRIA TEM RAIZ**” com o plantio de árvores na Praça **Quintal do Saber** que aconteceu dia 29 de setembro em celebração a Semana Mundial da Árvore.

A partir desta data todos os colaboradores da Unimed Tatuí que completarem 10 anos ou mais serão convidados para participar da “Minha História tem Raiz.” Uma ação de voluntariado social, cuidado com o meio ambiente e valorização pessoal. Sabemos o quanto importante são as iniciativas de plantio de árvores em áreas degradadas. A Unimed Tatuí tem feito há mais de 8 anos o plantio de



MARA-
VILHAS
DO
Brasil

NOSSA MÚSICA

Meio ambiente

GRI 3-3 / 304-1 / 304-2 / 304-3 / 304-4

A Unimed Tatuí buscando aprimorar seus processos utiliza-se do Código de Conduta, Política Ambiental e apoio de ferramentas, parcerias e consumo consciente dos recursos.

Como operadora de planos de saúde, seus maiores impactos estão relacionados às emissões de gases de efeito estufa, geração de resíduos – como os hospitalares, considerados com alto risco de contaminação –, consumo de recursos naturais, especialmente água, e uso de materiais tóxicos, também com alto risco negativo ao meio ambiente a às pessoas.

A cooperativa incentiva práticas sustentáveis baseadas nos pilares do desenvolvimento sustentável com seus diversos stakeholders e associa-se a pactos e modelos de negócios que guiam a busca por esse objetivo. Entre esses acordos, a cooperativa faz parte do Pacto Global com os Objetivos de Desenvolvimento Sustentável (ODS).

A Unimed Tatuí utiliza a Calculadora de Gases do Efeito Estufa, fornecida pela Unimed do Brasil, para mensurar os impactos das operações. A calculadora faz o cálculo dos gases CO₂, CH₄ e N₂O.

A organização também mensura as informações relativas aos Escopos 1 e 2, não contabilizando dados referentes ao Escopo 3. Durante o ano de 2023, a cooperativa não teve nenhum caso de não conformidade com leis e regulamentos ambientais.

Uma importante adoção de processos mais sustentáveis utiliza a inovação tecnológica, especialmente na redução do uso de papéis na implementação do Projeto Hospital sem Papel.



MARA-
VILHAS
DO
Brasil

NOSSA MÚSICA

CAPÍTULO

07

COMUNICAÇÃO
E MARKETING

MARA-
VILHAS
DO
Brasil

NOSSA CULINÁRIA



Comunicação

GRI 2-29 / 3-3 / 417-1 / 417-2 / 417-3

A área de Comunicação e Marketing tem como missão zelar pela reputação e imagem da Unimed Tatuí, promovendo informação de maneira clara e única, valorizando o trabalho dos cooperados, colaboradores e rede prestadora que a compõe.

O Marketing caminha em conjunto com o setor de Mercado no processo de criar, comunicar, entregar e oferecer os produtos da Unimed Tatuí. Destaca-se a importância da comunicação e do marketing como processos estratégicos da gestão, que permeiam todas as ações da cooperativa.

No ano de 2023, o setor de Comunicação e Marketing superou inúmeros desafios, principalmente quanto aos canais digitais. O Instagram foi utilizado como canal de comunicação pela primeira vez trazendo um grande ganho institucional e comercial para a cooperativa. A criação de design de interiores e ambientação para áreas do hospital e recursos próprios demandaram muito o setor de criação da Unimed Tatuí.



MARAVILHAS DO Brasil

NOSSA CULINÁRIA

Patrocínio

O patrocínio é potencial criador de relações afetivas entre os consumidores e promove uma maior visibilidade à marca, aproximando-a do seu público-alvo.

A saturação da publicidade convencional e a consequente busca de novas formas de comunicação empresarial que sejam capazes, de forma ágil e eficiente, de atrair um público consumidor mais exigente e diferenciado, fazem do investimento em patrocínios seja ela de cunho cultural, social ou esportivo numa ferramenta com grande potencial de utilização por empresas públicas e privadas.

Em 2023 a Unimed Tatuí investiu forte em plataforma de patrocínio tanto no clássico Natal Musical realizado todo ano pela Prefeitura de Tatuí; a exposição TIJOL - Movimento Artístico Tatuiano baseado em fazer artes através dos círculos, linhas e a desconstrução do tijolo cerâmico vermelho do multiartista brasileiro Binho Vieira; o Festival Estudantil de Teatro com a participação da estrela Vera Holtz e do Circuito de Tênis dos Bosques do Junqueira.



MARAVILHAS DO Brasil
NOSSA CULINÁRIA

Mídia Impressa

A convergência entre a mídia impressa e as mídias digitais está redefinindo a paisagem do jornalismo em todo o mundo, e o cenário brasileiro não é exceção.

Uma mudança significativa do perfil dos leitores do impresso ocorreu no âmbito qualitativo e não quantitativo. A mídia impressa já é vista pelo público como uma opção mais aprofundada e analítica, um contraponto à velocidade – e por vezes, efemeridade – das mídias digitais. A quarta edição do estudo “Impacto nas Mídias”, promovida pelo departamento de levantamentos e sondagens do Grupo Máquina, revelou que os líderes de empresas e executivos preferem a mídia impressa.

A Unimed Tatuí acredita no potencial da mídia impressa e na força de penetração deste meio entre os nossos stakeholders.

Através de folhetos, cartões e postagens de jornais a Unimed Tatuí é capaz de impactar públicos que normalmente não estão presentes nos meios digitais, promovendo a inclusão deste na comunicação da cooperativa. Em 2023 investimos forte em mídia Jornal através do semanário O Progresso de Tatuí e em mídia outdoor para lançamento de produtos comerciais.



Unimed Tatuí APRESENTA:

Natal Premiado

Imagem Meramente Ilustrativa

A Unimed Tatuí estará sorteando duas Alexas neste Natal Premiado. Uma exclusiva para clientes da Unimed Tatuí e outra para não clientes.

PARA CONCORRER É FÁCIL!
ACESSE O QR CODE ABAIXO E
ENTRE NO REGULAMENTO:

ANS: 36.194/1

somos coop

Parabéns, Tatuí!

No aniversário de 197 anos da nossa cidade a Unimed lança um novo plano de saúde para sua família e sua empresa.

Um plano de saúde Unimed com a sua CARA



Plano Unimed Smart40

Fale com nossa equipe!

 99103.4880

Unimed Tatuí

ANS: 36.194/1

Endomarketing

O endomarketing é reconhecido como uma forma de valorização dos membros internos da organização. É importante dizer que a Unimed Tatuí preza pela valorização dos profissionais que integram a estrutura organizacional da cooperativa, compartilhando momentos e conquistas.

Tivemos o colaborador de relacionamento e a secretária de médico Destaque Unimed 2023, uma forma de valorização do time. O evento das Secretárias com um novo formato foi celebrada no Boteco da Bodega com a noite do pastel e boa música com Théo Vieira. O Natal foi algo emocionante onde transformamos o auditório Unimed na Fábrica do Noel e lá os colaboradores receberam das mãos do Papai Noel um cartão presente no valor de R\$150,00.



Comunicação Assistencial

A comunicação pode ser entendida como prática social que advém da interação entre seres humanos, expressa por meio da fala (aspecto verbal), escrita, comportamentos gestuais, distância entre os participantes, toque (aspectos não verbais).

Nos serviços de saúde, os encontros entre os colaboradores, médicos e os beneficiários da Unimed Tatuí são intermediados pela comunicação.

Quando pensamos na área da saúde, a clareza e a objetividade no processo comunicacional são aspectos fundamentais para promoção de uma assistência de qualidade e, principalmente, segura.

A área de comunicação da Unimed Tatuí realiza com eficácia e excelência peças educativas, posts de comunicação, materiais de apoio, protocolos, cartilhas, manuais e o jornal mural para que as equipes assistenciais do Hospital Unimed possam exercer o melhor de suas funções em prol do paciente.



MARAVILHAS DO Brasil

NOSSA CULINÁRIA

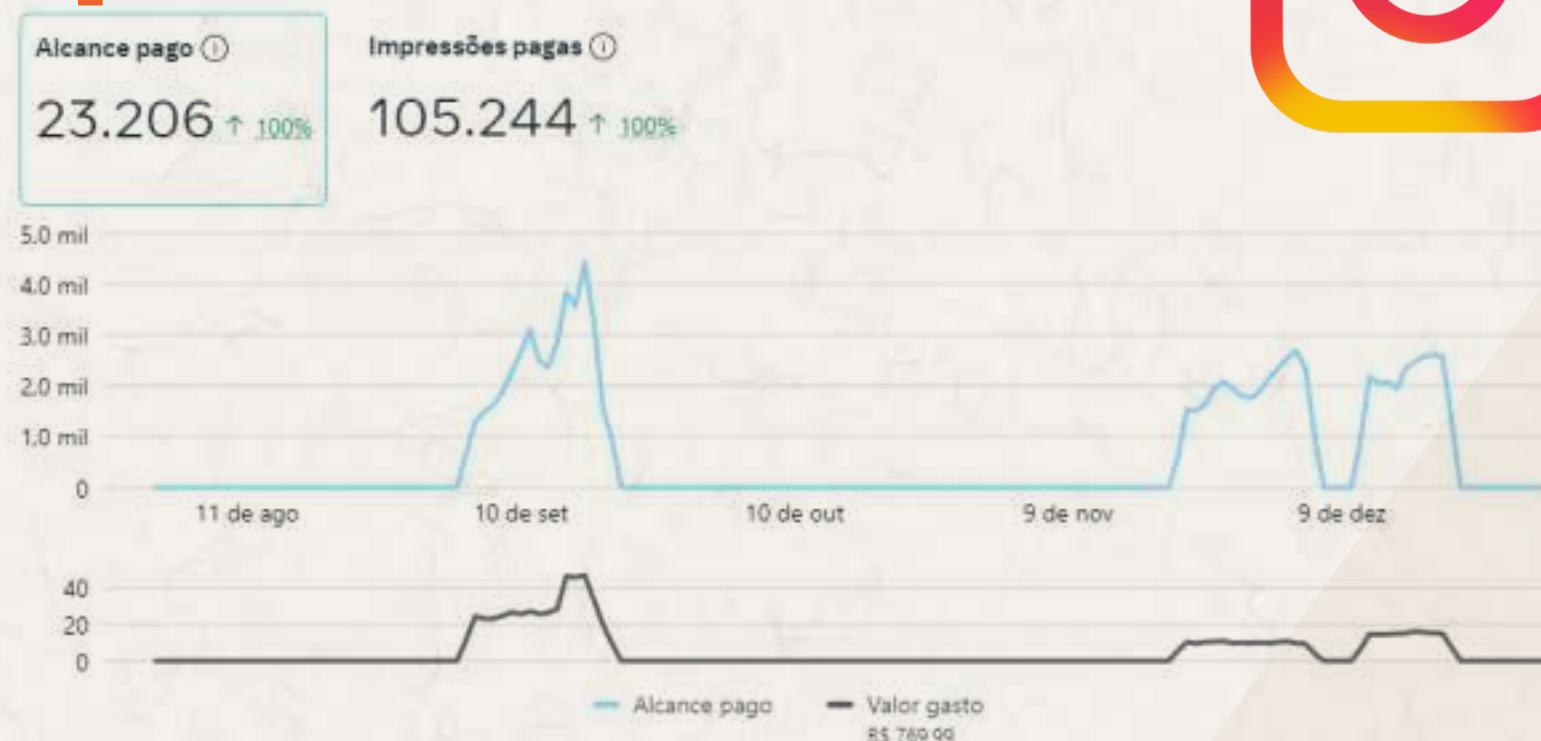


Redes Sociais

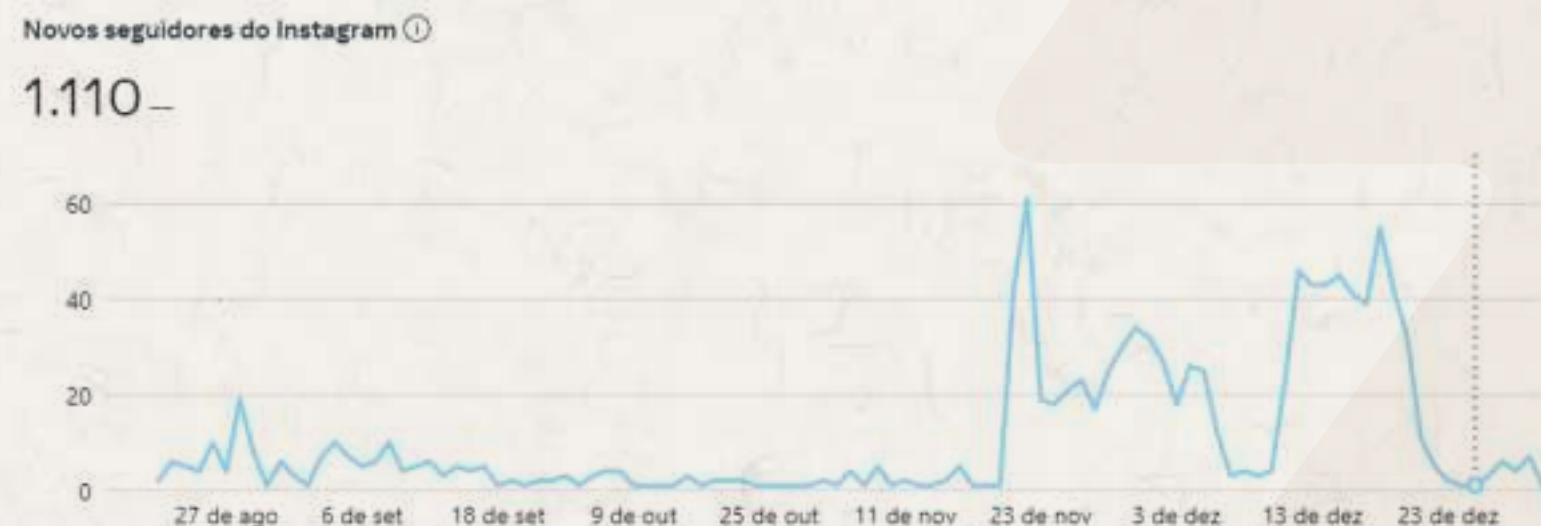
GRI 2-29 / 3-3 / 417-1 / 417-2 / 417-3

O advento das redes sociais traz consigo novos desafios e soluções no dia-a-dia, principalmente no relacionamento com os públicos por parte das empresas, e num momento onde não estar presente na rede, pode significar não ser visto. A Unimed Tatuí iniciou, em agosto de 2023, o uso da plataforma do Instagram como meio de comunicação com nossos clientes.

Aqui tem alcance



Aqui tem público



Através da suite de funcionalidades da META os times comercial e de marketing foram capazes de promover ações de venda e valorização dos nossos clientes, como o Dia Imperdível Unimed e o Natal Premiado Unimed.



Veículos de comunicação e engajamento com os stakeholders

* Veículo descontinuado para 2023

** O informativo tem um mailing lista que inclui pessoas não beneficiárias, mas com interesse em receber as informações

Público	Tipo de Engajamento		Frequência	Tópicos e preocupações levantadas <small>(não listados por ordem de prioridade)</small>
Beneficiários	Redes Sociais***	A cooperativa tem perfil oficial das redes Facebook, Instagram, LinkedIn e Youtube. Com atualização constante, utiliza conteúdos próprios e do Sistema Unimed	Diária	<ul style="list-style-type: none"> • Notícias Institucionais • Dicas de Saúde • Avisos Administrativos • Bom uso do plano • Mudanças de rotina
Beneficiários	App Unimed SP-Clientes	Inclusão de notícias no aplicativo com notificação	Sempre de acordo com a forma de engajamento	<ul style="list-style-type: none"> • Notícias Institucionais • Mudanças de rotina • Serviços
Beneficiários	Site***	Página oficial da cooperativa, tem como objetivo trazer acesso aos beneficiários aos serviços e bom uso do plano, assim como notícias e promoção da saúde	Sempre de acordo com a forma de engajamento	<ul style="list-style-type: none"> • Resultados de exames • Notícias Institucionais • Dicas de Saúde • Avisos Administrativos • Bom uso do plano • Formulários de contato • Atendimento com assistente virtual
Colaboradores	Intranet	Lançado em dezembro de 2022, o Portal Intranet teve como objetivo substituir a antiga página interna da cooperativa e o informativo Expressão. O acesso é restrito aos colaboradores através do e-mail corporativo. A nova ferramenta possibilitou maior dinamismo e interação com informações mais atualizadas e assertivas.	Sempre de acordo com a forma de engajamento <i>(38 matérias em 2022)</i>	<ul style="list-style-type: none"> • Notícias institucionais • Dicas de Saúde • Avisos Administrativos • Informes da área de Gestão de Pessoas • Código de Conduta e Compliance • Qualidade • Mensagens da Diretoria Executiva • Gestão de Riscos • Benefícios e convênios
Colaboradores	E-mail mkt	Enviado através de plataforma com mensuração de resultados (aberturas e cliques)	Sempre de acordo com a forma de engajamento	<ul style="list-style-type: none"> • Campanhas institucionais
Colaboradores	Grupo WhatsApp	Grupo com os colaboradores e administração da área de Gestão de Pessoas	Sempre de acordo com a forma de engajamento	
Cooperados	Grupo WhatsApp Cooperados	Grupo com os médicos cooperados com administração da Secretaria Executiva	Sempre de acordo com a forma de engajamento	<ul style="list-style-type: none"> • Comunicados, circulares, pesquisas e informativos Lead e Momento CA

MARAVILHAS DO Brasil

NOSSA CULINÁRIA

CAPÍTULO

08

INDICADORES
CONTÁBEIS

MARA-
VILHAS
DO
Brasil

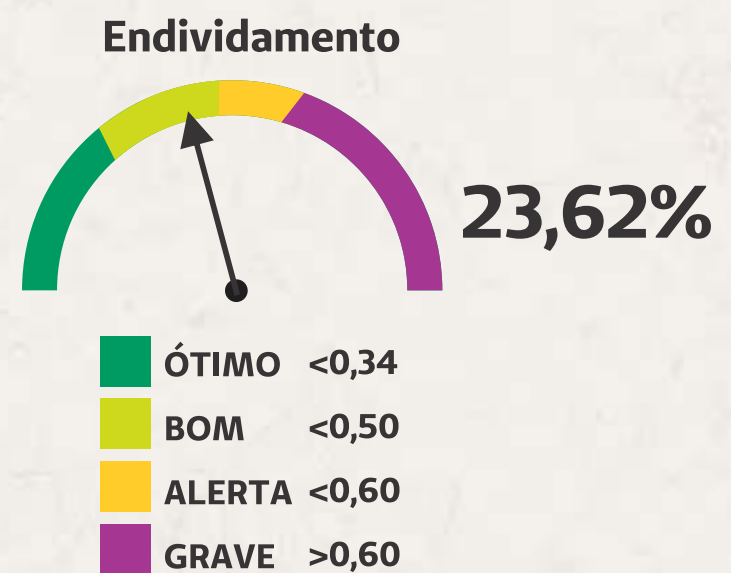
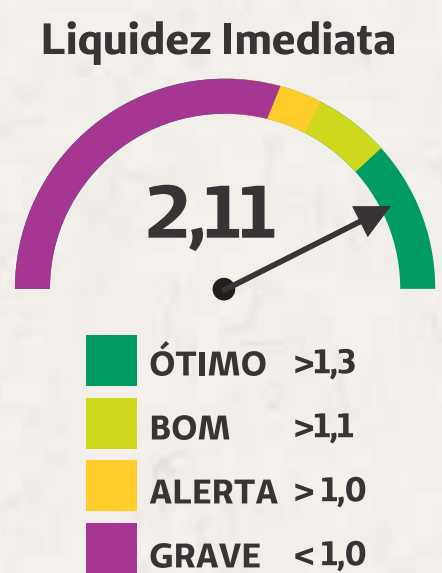
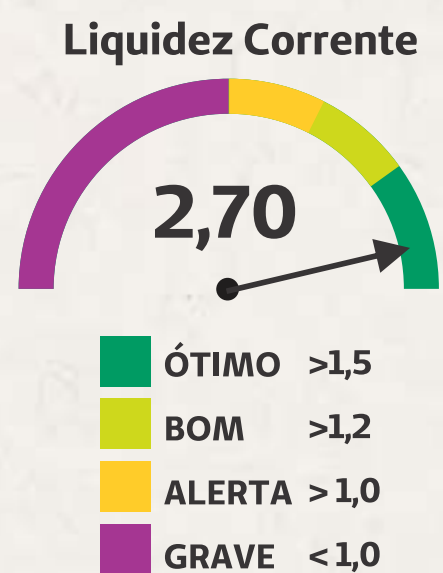
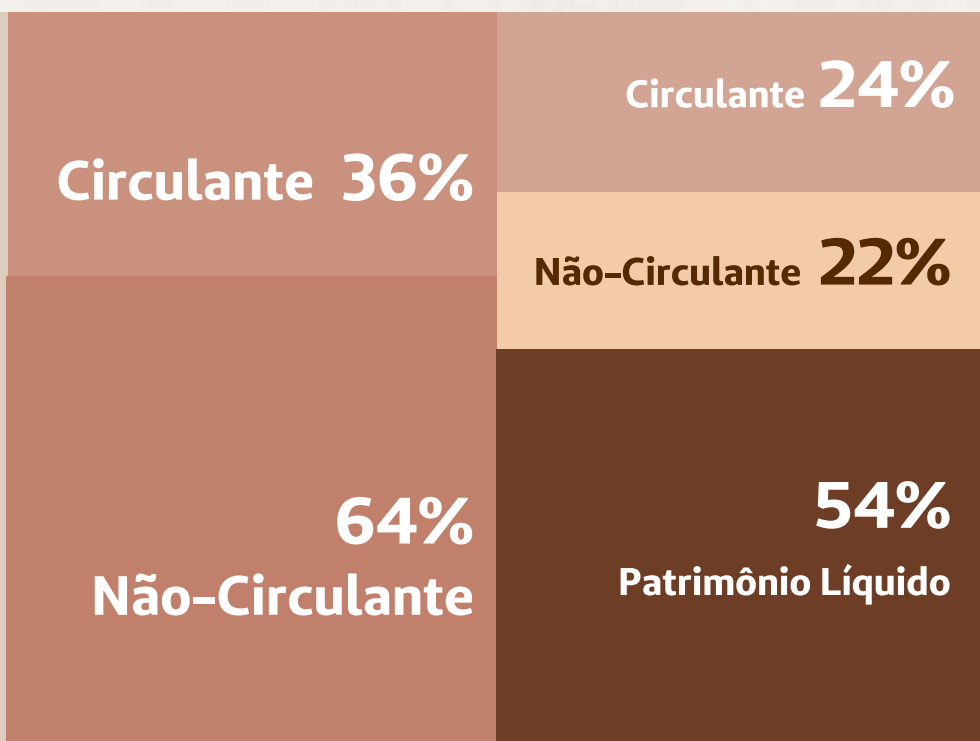


NOSSO TURISMO



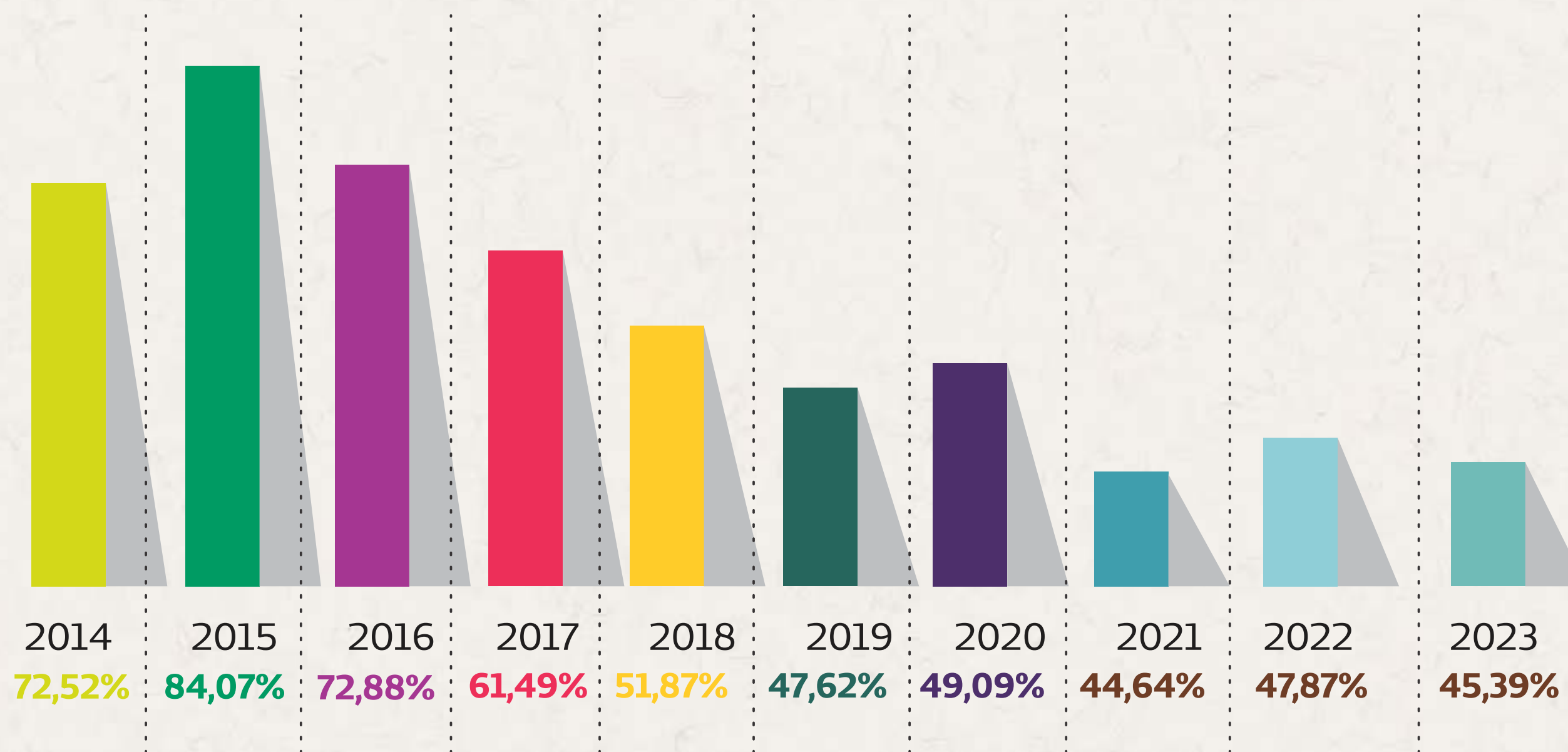
Indicadores Contábeis

Análise Vertical



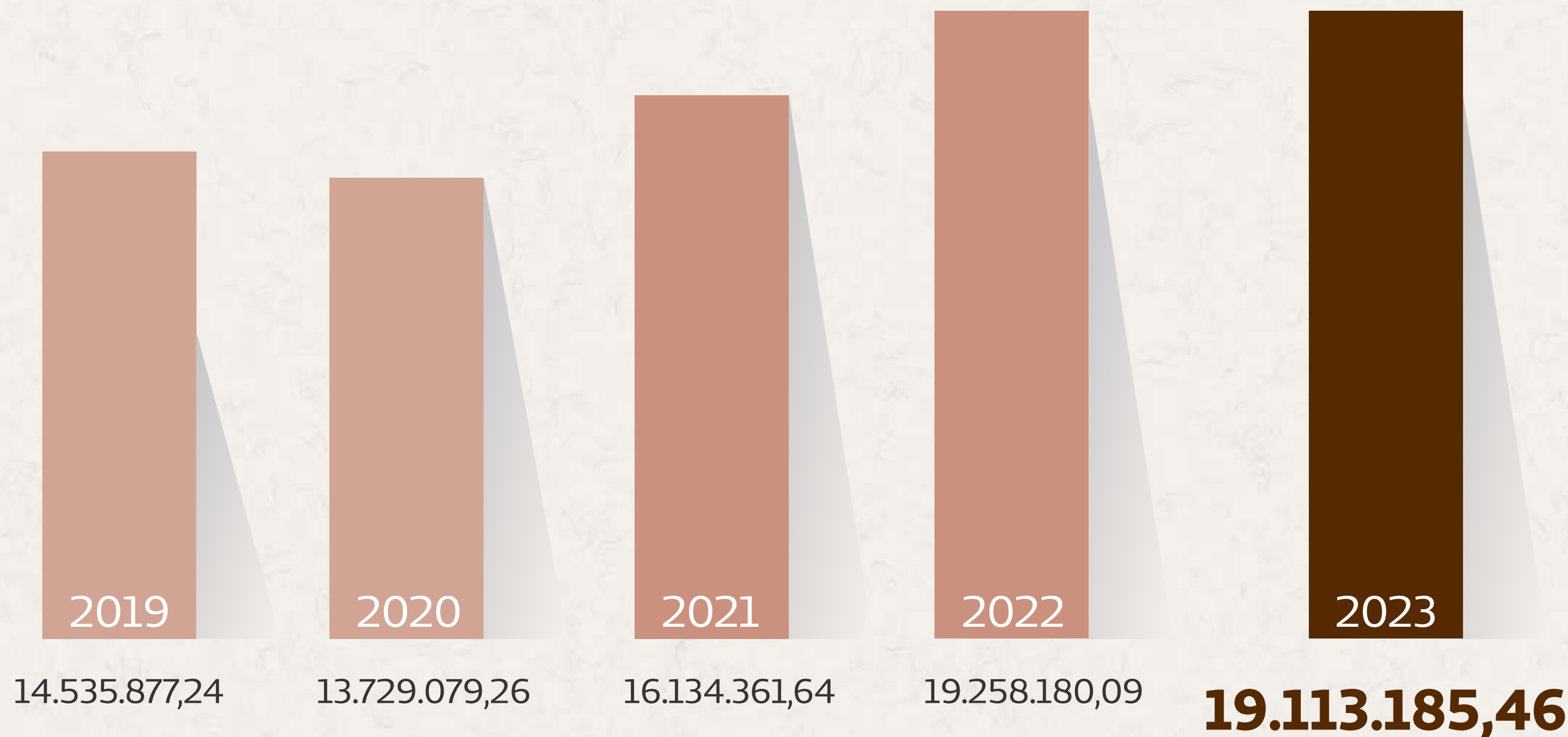
Endividamento Geral

Comparativos de 2014 a 2023



Valores pagos aos médicos cooperados

Comparativos de 2019 a 2023



Tabelas Liminares

ABA

Processo	Executor	Custeio
1000474-56.2022.826.0624	Aguardando custeio	R\$ 28.000,00
10008718-71.2022.826.0624	Aguardando custeio	R\$ 28.000,00
1000806-23.2022.826.0624	_____	R\$ 7.600,00

MIG

Processo	Executor	Custeio
1006122-17.2022.826.0624	Instituto Fluir	R\$ 28 000 00
1001770-79.2023.826.0624	Instituto Fluir	R\$ 26.400,00
1006829-82.2022.826.0624	Instituto Fluir	R\$ 26.400,00
1001900-69.2023.826.0624	Instituto Fluir	R\$ 26.400,00

TREINI

Processo	Executor	Custeio
1005545-16.2022.826.8082	Instituto Fluir	R\$ 21.000,00
1009476-50.2022.826.0624	Instituto Fluir	R\$ 26.400,00
1007962-38.2017.826.0624	Instituto Fluir	R\$ 24.200,00
1006815-98.2022.826.0624	Instituto Fluir	R\$ 25.000,00

Valor Total
R\$ 217.800,00

Contingências judiciais

Comparativos de 2019 a 2023

2019

2020

2021

2022

2023

Contingências Cíveis

R\$ 2.995.494

R\$ 8.463.741,52

R\$ 9.317.362,79

R\$ 9.995.680,95

R\$ 11.868.274,61

2019

2020

2021

2022

2023

Contingências Trabalhistas

R\$ 171.447,00

R\$ 171.447,00

R\$ 182.189,30

R\$ 298.861,00

R\$ 949.942,31

Rede prestadora

Comparativos de 2018 a 2023



	2018	2019	2020	2021	2022	2023
CLÍNICAS	R\$ 11.918.469,60	R\$ 14.285.204,24	R\$ 14.946.313,84	R\$ 18.336.625,98	R\$ 16.788.675,37	R\$ 20.000.896,17
HOSPITAIS	R\$ 45.503,01	R\$ 21.865,39	R\$ 8.722,89	R\$ 1.292,30	R\$ 502,66	R\$ 684,65
LABORATÓRIOS	R\$ 2.446.737,64	R\$ 2.601.099,76	R\$ 2.415.778,73	R\$ 2.923.680,96	R\$ 2.470.022,07	R\$ 3.749.783,27
MÉDICOS PRESTADORES	R\$ 1.262.460,82	R\$ 1.445.149,58	R\$ 1.079.916,74	R\$ 1.275.388,36	R\$ 2.029.368,06	R\$ 1.930.691,90
RADIOLOGIAS	R\$ 3.568.435,07	R\$ 3.672.022,86	R\$ 3.287.970,47	R\$ 3.388.894,92	R\$ 3.628.388,22	R\$ 5.222.921,17

Recursos Próprios

	VALORES
ONCOLOGIA	R\$ 5.791.518,68
MULTICLINICA II	R\$ 313.608,00
CENTRO MÉDICO	R\$ 687.202,00
HOSPITAL UNIMED TATUÍ (HUT)	R\$ 47.213.077,85
UNILAB	R\$ 497.433,76
MULTICLINICA	R\$ 75.209,00
TOTAL	R\$ 54.578.049,29



Índices de reajustes ANS

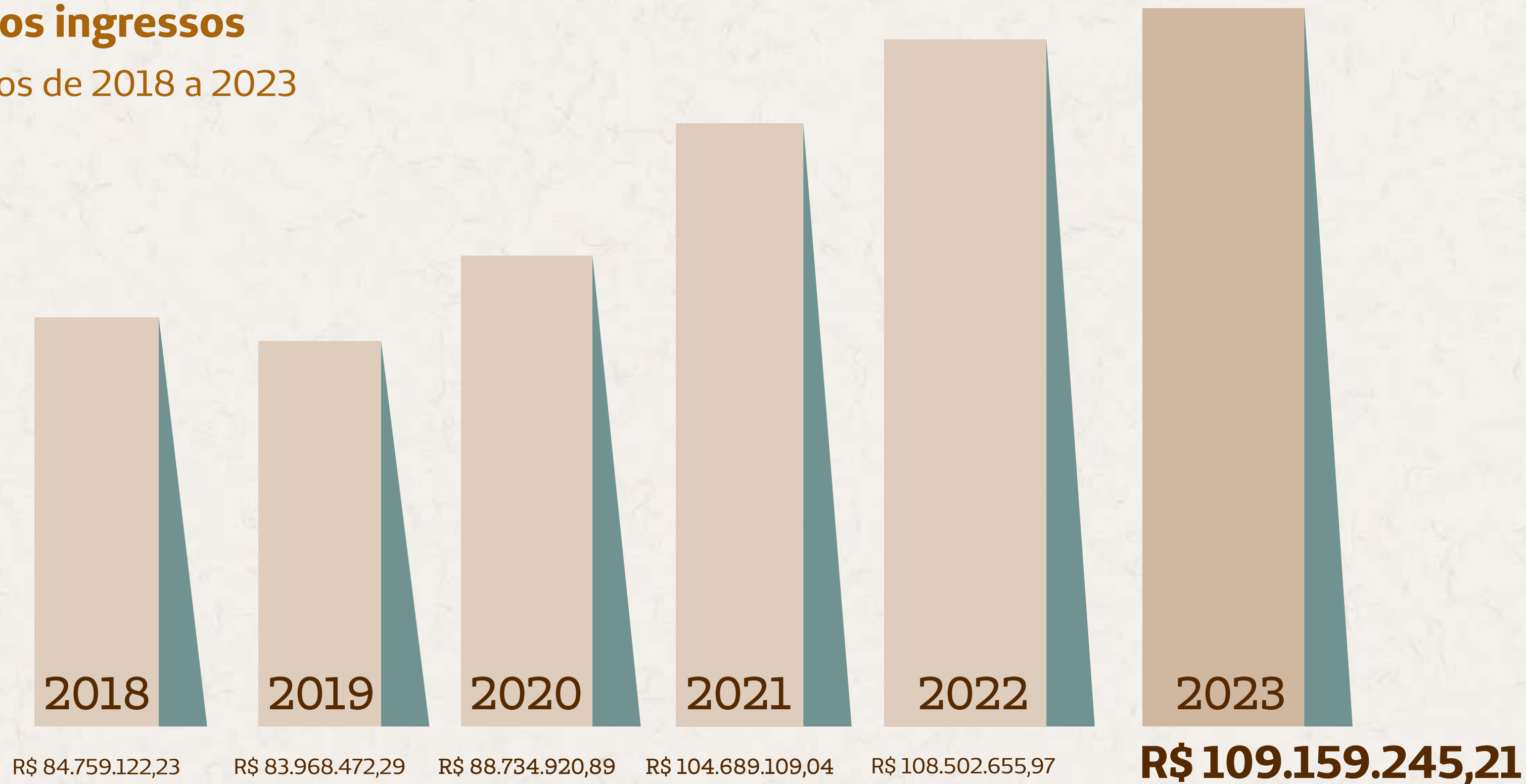
Comparativos de 2019 a 2023

ANO	ÍNDICE	VIGÊNCIA
2020	8,14%	05/2020 a 04/2021
2021	-8,19%	05/2021 a 04/2022
2022	15,5%	05/2022 a 04/2023
2023	9,63%	05/2023 a 04/2024



Relação dos ingressos

Comparativos de 2018 a 2023



Investimentos 2023



Equipamentos hospitalares	R\$ 407.932,62
Imobilizados em Geral HUT	R\$ 717.905,85
Equipamentos de Informática	R\$ 227.728,17
Imobilizados em geral SEDE	R\$ 153.661,80
Equipamentos em Geral SEDE	R\$ 31.155,13

Total

R\$ 1.538.383,57

CAPÍTULO

09

**BALANÇO
PATRIMONIAL,
DEMONSTRAÇÕES
CONTÁBEIS E
DESTINAÇÃO AGO**

MARA-
VILHAS
DO
Brasil

NOSSO ESPORTE

Unimed 
Tatuí

Balanco patrimonial em 31 de dezembro

ativo

		2023	2022
	N.E.		
ATIVO CIRCULANTE		51.078.756	47.835.786
Disponível	6	1.249.727	599.401
Realizável		49.829.029	47.236.384
Aplicações Financeiras	7	38.751.561	37.088.590
Aplicações Garantidoras de Provisões Técnicas		6.679.657	6.044.483
Aplicações Livres		32.071.904	31.044.107
Créditos de Operações com Planos de Assistência à Saúde	8	2.716.433	2.641.230
Contraprestações Pecuniárias a Receber		2.302.667	2.180.489
Operadoras de Planos de Assistência à Saúde		413.766	460.741
Créditos de Oper. Assist. à Saúde Não Relac. c/Planos de Saúde da OPS	9	3.996.174	2.768.004
Créditos Tributários e Previdenciários	10	2.252.766	2.148.528
Bens e Títulos a Receber	11	1.925.432	2.398.817
Despesas Antecipadas		171.810	188.693
Conta Corrente com Cooperados		14.853	2.522
ATIVO NÃO CIRCULANTE		29.087.843	29.201.990
Realizável a Longo Prazo		1.340.473	1.261.218
Depósitos Judiciais e Fiscais	12	893.029	989.738
Outros Créditos a Receber de Longo Prazo	13	447.444	271.480
Investimentos	14	3.093.922	2.486.675
Participações Societárias pelo Método de Custo		3.093.922	2.486.675
Imobilizado	15	24.513.104	25.301.399
Imóveis de Uso Próprio		13.073.425	13.255.637
Imóveis Hospitalares		12.073.425	12.255.637
Imóveis não Hospitalares		1.000.000	1.000.000
Imobilizado de Uso Próprio		6.862.933	7.247.203
Hospitalares		6.078.747	6.557.771
Não Hospitalares		784.186	689.432
Imobilização em Curso		4.325.303	4.249.566
Outras Imobilizações		17.365	31.018
Direito de Uso de Arrendamentos		234.077	517.975
Intangível	16	140.344	152.698
TOTAL DO ATIVO		80.166.599	77.037.776

Resumo de PÁGINA

Ativo Circulante

2022 R\$ 47.835.786

2023 R\$ 51.078.756

Ativo não Circulante

2022 R\$ 29.201.990

2023 R\$ 29.087.843

Total do Ativo

2022 R\$ 77.037.776

2023 R\$ 80.166.599

Balanço patrimonial em 31 de dezembro

passivo

	N.E.	2023	2022
PASSIVO CIRCULANTE		18.938.815	18.554.451
Provisões Técnicas de Operações de Assistência à Saúde	17	7.704.200	6.681.755
Provisões de Contraprestações		2.018.986	1.941.672
Provisão de Contraprestação Não Ganha - PCNG		1.927.530	1.847.359
Provisão para Remissão		91.456	94.313
Provisão de Eventos a Liquidar para o SUS		248.651	292.060
Provisão de Eventos a Liquidar p/ Outros Prestadores de Servs. Assistenciais		2.908.441	2.413.778
Provisão de Eventos Ocorridos e Não Avisados		2.528.122	2.034.245
Débitos de Operações de Assistência à Saúde	18	657.125	798.321
Receitas Recebidas Antecipadamente		56.743	161.000
Operadoras de Planos de Assistência à Saúde		600.382	637.321
Débitos c/Operações de Assist. à Saúde Não Relac. c/Planos Saúde da OPS	19	404.856	340.023
Tributos e Contribuições a Recolher	20	4.509.004	4.394.020
Empréstimos e Financiamentos a Pagar	21	880.694	880.694
Débitos Diversos	22	4.756.796	5.459.638
Conta-Corrente de Cooperados		26.140	-
PASSIVO NÃO CIRCULANTE		17.445.500	18.429.324
Provisões Técnicas de Operações de Assistência à Saúde	17	411.351	487.965
Provisões para Ações Judiciais	23	15.313.321	15.065.980
Tributos e Contribuições a Recolher	20	33.017	366.757
Empréstimos e Financiamentos a Pagar	21	1.254.441	2.014.161
Débitos Diversos	22	433.370	494.461
PATRIMÔNIO LÍQUIDO		43.782.284	40.054.001
Capital Social	24	2.603.278	2.625.419
Reservas			
Reservas de Sobras	25	38.101.046	37.266.238
Resultado			
Sobras Apuradas	26	3.077.960	162.344
TOTAL DO PASSIVO		80.166.599	77.037.776

Resumo de PÁGINA

Passivo Circulante

2022 R\$ 18.554.451

2023 R\$ 18.938.815

Passivo não Circulante

2022 R\$ 18.429.324

2023 R\$ 17.445.500

Patrimônio líquido

2022 R\$ 40.054.001

2023 R\$ 43.782.284

Demonstração de sobras e perdas dos exercícios findos em 31 de dezembro

(Valores Expressos Em Reais)

sobras e perdas

	2023	2022
Contraprestações Efetivas de Planos de Assistência à Saúde	89.492.816	77.999.639
Receltas com Operações de Assistência à Saúde	94.107.646	82.744.617
Contraprestações Líquidas	93.963.432	82.659.457
Variação das Provisões Técnicas de Operações de Assistência à Saúde	50.356	2.257
Receita com Administração	93.858	82.903
(-) Tributos Diretos de Operações com Planos de Assistência à Saúde da OPS	(4.614.830)	(4.744.978)
Eventos Indenizáveis Líquidos	(75.292.262)	(60.526.997)
Eventos Conhecidos ou Avisados	(74.798.385)	(60.519.866)
Variação da Provisão de Eventos Ocorridos e Não Avisados	(493.877)	(7.131)
RESULTADO DAS OPERAÇÕES COM PLANOS DE ASSISTÊNCIA À SAÚDE	14.200.554	17.472.642
Outras Receltas Operacionais de Planos de Assistência a Saúde	198.340	218.904
Receltas de Assistência à Saúde Não Relac. com Planos de Saúde da OPS	14.487.686	14.263.060
Receltas com Operações de Assistência Médico-Hospitalar	5.034.984	4.660.973
Receltas com Administração de Intercâmbio Eventual – Assist.Médico Hospitalar	9.452.702	9.602.087
(-) Tributos Diretos de Outras Atividades de Assistência à Saúde	(781.499)	(349.277)
Outras Despesas Operac. com Planos de Assistência à Saúde da Operadora	(1.564.385)	(2.846.934)
Outras Despesas de Operações de Planos de Assistência à Saúde	(393.669)	(406.731)
Programas de Promoção da Saúde e Prevenção de Riscos e Doenças	(83.304)	(77.076)
Provisão para Perdas Sobre Créditos	(1.087.412)	(2.363.127)
Outras Despesas Operac. de Assistência à Saúde Não Relac.c/PI Saúde OPS	(12.927.614)	(15.478.750)
RESULTADO BRUTO	13.613.082	13.279.645
Despesas de Comercialização	(511.304)	(420.283)
Despesas Administrativas	(11.849.788)	(13.448.128)
Receltas Administrativas	100.153	-
Reversão de Multas Administrativas – ANS	100.153	-
Resultado Financeiro Líquido	3.541.049	2.485.312
Receltas Financeiras	5.054.149	4.783.578
Despesas Financeiras	(1.513.100)	(2.298.266)
Resultado Patrimonial	606.682	195.458
Receltas Patrimoniais	607.600	199.712
Despesas Patrimoniais	(918)	(4.254)
RESULTADO ANTES DOS IMPOSTOS E PARTICIPAÇÕES	5.499.874	2.092.004
Imposto de Renda	(1.375.077)	(1.307.618)
Contribuição Social	(503.668)	(487.447)
RESULTADO LÍQUIDO	3.621.129	296.939

Resumo de PÁGINA

Resultado das operações com
Planos de Assistência à Saúde

2022 R\$ 17.472.642

2023 R\$ 14.200.554

Resultado Bruto

2022 R\$ 13.279.645

2023 R\$ 13.613.082

Resultado líquido

2022 R\$ 296.939

2023 R\$ 3.621.129

Demonstração das mutações do patrimônio líquido dos exercícios findos em 31 de dezembro

(Valores Expressos Em Reais)

Patrimônio Líquido

	Capital Social	Fundo de Reserva	FATES	Fundo de Investimento	Fundo Emergencial à Saúde	Fundo TI LGPD	Fundo Investimento Infraestrutura Hospitalar	Fundo Investimento Imobilização Hospitalar	Sobras Exercício	Total do Patrimônio
Saldos em 31 de dezembro de 2021	618.682	3.935.651	1.975.789	22.090.368	3.951.455	2.100.000	1.000.000	-	5.024.136	40.696.082
Destinação conf. A.G.O.										
Incorporação de Sobras p/ Fundo de Investimento	-	-	-	-	-	-	408.137	2.000.000	(2.408.137)	-
Incorporação Juros do ao Capital Próprio	37.457	-	-	-	-	-	-	-	-	37.457
Incorporação ao Capital Social	2.015.999	-	-	-	-	-	-	-	(2.015.999)	-
Distribuição de Sobras	-	-	-	-	-	-	-	-	(600.000)	(600.000)
Movimentação no Exercício										
Integralização de Capital	2.000	-	-	-	-	-	-	-	-	2.000
Devolução do Capital	(48.719)	-	-	-	-	-	-	-	-	(48.719)
Utilização do Fates	-	-	(223.811)	-	-	-	-	-	-	(223.811)
Resultado do Exercício										
Sobras Apuradas	-	-	-	-	-	-	-	-	296.939	296.939
Destinações Legais e Estatutárias:										
Fundo de Reserva – 10%	-	29.694	-	-	-	-	-	-	(29.694)	-
FATES – 5%	-	-	14.847	-	-	-	-	-	(14.847)	-
Saldos em 31 de dezembro de 2022	2.625.419	3.965.345	1.766.825	22.090.368	3.951.455	2.100.000	1.408.137	2.000.000	252.399	40.159.948
Destinação conf. A.G.O.										
Incorporação de Sobras p/ Fundo de Investimento	-	-	-	252.399	-	-	-	-	(252.399)	-
Incorporação Juros do ao Capital Próprio	-	-	-	137.945	-	-	-	-	-	137.945
Incorporação ao Capital Social	-	-	-	-	-	-	-	-	-	-
Distribuição de Sobras	-	-	-	-	-	-	-	-	-	-
Movimentação no Exercício										
Integralização de Capital	4.000	-	-	-	-	-	-	-	-	4.000
Devolução do Capital	(26.140)	-	-	-	-	-	-	-	-	(26.140)
Utilização do Fates	-	-	(114.598)	-	-	-	-	-	-	(114.598)
Resultado do Exercício										
Sobras Apuradas	-	-	-	-	-	-	-	-	3.621.129	3.621.129
Destinações Legais e Estatutárias:										
Fundo de Reserva – 10%	-	362.113	-	-	-	-	-	-	(362.113)	-
FATES – 5%	-	-	181.056	-	-	-	-	-	(181.056)	-
Saldos em 31 de dezembro de 2023	2.603.279	4.327.458	1.833.283	22.480.712	3.951.455	2.100.000	1.408.137	2.000.000	3.077.960	43.782.284

Resumo de PÁGINA

Capital Social

2022 - R\$ 2.625.419

2023 - R\$ 2.603.279

FATES

2022 - R\$ 1.766.825

2023 - R\$ 1.833.283

Fundo de Reserva

2022 - R\$ 3.965.345

2023 - R\$ 4.327.458

Fundo de Investimento

2022 - R\$ 22.090.368

2023 - R\$ 22.480.712

Fundo Emergencial à Saúde

2022 - R\$ 3.951.455

2023 - R\$ 3.951.455

Fundo TI LGPD

2022 - R\$ 2.100.000

2023 - R\$ 2.100.000

Fundo Investimento Infraestrutura HUT

2022 - R\$ 1.408.137

2023 - R\$ 1.408.137

Sobras Exercício

2022 - R\$ 252.399

2023 - R\$ 3.077.960

Total do patrimônio

2022 R\$ 40.159.948

2023 R\$ 43.782.284

As movimentações do imobilizado do exercício de 2023 foram as seguintes:

(Valores Expressos Em Reais)

imobilizado

	Saldos em 31/12/2022	Adições	Baixas	Saldos em 31/12/2023
Bens Imóveis – Hospitalares	12.355.637	(182.212)	-	12.073.425
Terrenos	833.097	-	-	833.097
Edificações	13.060.915	4.476	-	13.065.391
(-) Depreciação Acumulada – Edificações Hospitalares	(1.638.375)	(186.688)	-	(1.825.063)
Bens Imóveis – Não Hospitalares	1.000.000	-	-	1.000.000
Terrenos	1.000.000	-	-	1.000.000
Bens Móveis – Hospitalares	6.557.771	(437.570)	(41.454)	6.078.747
Instalações	184.467	-	-	184.467
Máquinas e Equipamentos	9.066.622	407.932	(20.992)	9.453.562
Terminais Periféricos	616.147	143.720	(3.792)	756.075
Móveis e Utensílios	2.135.149	126.961	(51.487)	2.210.623
Veículos	429.323	-	-	429.323
(-) Deprec. Acumulada Bens Móveis Hospitalares	(5.873.937)	(1.116.183)	34.817	(6.955.303)
Bens Móveis - Não Hospitalares	689.432	95.671	(917)	784.187
Instalações	15.619	6.421	-	22.040
Máquinas e Equipamentos	399.217	99.347	-	498.564
Terminais e Periféricos	957.451	84.008	(1.898)	1.039.561
Móveis e Utensílios	467.105	66.350	(1.575)	531.880
Veículos	246.043	-	(49.674)	196.370
(-) Deprec. Acumulada – Bens Móveis Não Hospitalares	(1.396.003)	(160.455)	52.230	(1.504.228)
Imobilizações em Curso– Hospitalares	4.249.566	-	-	4.249.566
Imóveis em Construção em Andamento	4.249.566	-	-	4.249.566
Imobilizações em Curso – Não Hospitalares	-	75.737	-	75.737
Imóveis em Construção em Andamento	-	75.737	-	75.737
Outras Imobilizações - Não Hospitalares	31.018	(13.652)	-	17.365
Benfeitorias em Imóvel de Terceiros	241.933	615	-	242.548
(-) Amortização – Benfeitorias em Imóveis de Terceiros	(210.916)	(14.267)	-	(225.183)
Direito de Uso de Arrendamentos – Não Hospitalares	517.975	(290.501)	6.604	234.077
Direito de Uso de Arrendamentos	931.461	-	-	931.461
(-) Amortização Direito de Uso de Arrendamento	(413.486)	(290.501)	6.604	(697.384)
Imobilizado Líquido	25.301.399	(752.527)	(35.768)	24.513.104

Resumo de PÁGINA

Imobilizado Líquido

2022 R\$ 25.301.399

2023 R\$ 24.513.104

As movimentações do imobilizado do exercício de 2023 foram as seguintes:

intangível

	Saldos em 31/12/2022	Adições	Baixas	Saldos em 31/12/2023
□ CUSTO				
Sistema de Computação	1.318.178	69.076	-	1.387.254
Softwares e Aplicativos - Hospitalar	446.174	-	-	446.174
Softwares e Aplicativos - Não Hospitalar	842.648	69.076	-	911.725
Gastos com Promoção e Prevenção a Saúde				
Programa Bebê a Bordo	29.355	-	-	29.355
□ (-) AMORTIZ. ACUMULADA	(1.165.480)	(81.430)	-	(1.246.910)
Sistema de Computação				
Softwares e Aplicativos - Hospitalar	(354.362)	(44.568)	-	(398.930)
Softwares e Aplicativos - Não Hospitalar	(781.763)	(36.862)	-	(818.625)
Gastos com Promoção e Prevenção a Saúde				
Programa Bebê a Bordo	(29.355)	-	-	(29.355)
Intangível Líquido	152.698	(12.354)	-	140.344

Resumo de PÁGINA

Intangível Líquido

2022 R\$ 152.698
2023 R\$ 140.344

Destinação AGO

Resultado do Exercício	R\$ 3.621.129,26
Fundo de Reserva 10%	R\$ 362.112,92
FATES 5%	R\$ 181.056,46
SOBRAS	R\$ 3.077.956,88
Imobilizado	R\$ 1.538.383,57
DESTINAÇÃO AGO	R\$ 1.539.576,31

CAPÍTULO

10

PARECER DOS
AUDITORES
INDEPENDENTES
E CONSELHO FISCAL

MARA-
VILHAS
DO
Brasil

NOSSAS FRUTAS



Notas Explicativas

Notas Explicativas

NOTA 1 - CONTEXTO OPERACIONAL

A Unimed de Tatuí - Cooperativa de Trabalho Médico, tem por objetivo a congregação dos integrantes da profissão médica, notadamente em relação a exploração das atividades ligadas a atendimento de usuários de planos de saúde por si contratados, em nome dos seus cooperados, para sua defesa econômica, proporcionando condições e aprimoramento de suas atividades dos serviços de assistência médica e hospitalares. A Sociedade conta com 94 médicos associados, Hospital, Posto de Coleta, Clínica Multidisciplinar, Clínica Multidisciplinar II, Medicina Preventiva, Saúde Ocupacional, Atenção Primária à Saúde e Centro Médico de Especialidade, Serviços Credenciados (Clínicas, Hospitais, Laboratórios e Fisioterapias) além de participar da Rede de Atendimento do Sistema Nacional Unimed. Sua área de ação abrange os municípios de Cesário Lange, Quadra, Porangaba, Capela do Alto e Tatuí, onde está localizada sua sede administrativa.

NOTA 2 – PRINCIPAIS ATIVIDADES DESENVOLVIDAS

A Operadora atua na operação de planos de saúde, firmando, em nome dos associados, contratos de prestação de serviços com pessoas físicas e jurídicas, nas modalidades de Valor Determinado – Preço Preestabelecido e por Serviços Realmente Prestados – Preço Pós-Estabelecido, a serem atendidos pelos médicos associados e rede credenciada. Possui registro de seus produtos na ANS – Agência Nacional de Saúde Suplementar, sob número 36194-1.

NOTA 3 – ELABORAÇÃO E APRESENTAÇÃO DAS DEMONSTRAÇÕES CONTÁBEIS

As demonstrações contábeis foram elaboradas de acordo com o Plano de Contas Padrão estabelecido pela Agência Nacional de Saúde Suplementar – ANS através da Resolução Normativa – RN nº 528 de 29.04.2022, consoante às práticas contábeis emanadas da Lei das Sociedades por Ações nº 6.404/76, alterada pela Lei 11.638/07 e Lei 11.941/09, bem como, da Lei Cooperativista nº 5.764/71 e da Norma Brasileira de Contabilidade ITG nº 2004 de 24.11.2017, obedecendo ainda parcialmente, os pronunciamentos, orientações e interpretações emitidos pelo Comitê de Pronunciamentos Contábeis (CPC), aprovados pelo Conselho Federal de Contabilidade.

As demonstrações contábeis do exercício findo em 31 de dezembro de 2023 estão sendo apresentadas em conjunto com as correspondentes de 2022.

As informações acerca das alterações históricas de caixa e equivalentes de caixa da Unimed de Tatuí estão sendo apresentadas através de demonstração que indica os fluxos de caixa no período decorrente de atividades operacionais, de investimento e de financiamento, conforme estrutura padrão definida no anexo da RN nº 528/22 da ANS, consoante aos dispositivos estabelecidos no Pronunciamento Técnico CPC 03 (R2) e Norma Brasileira de Contabilidade - NBC TG 03(R3) – Demonstração dos Fluxos de Caixa. A data da autorização para conclusão e elaboração das demonstrações contábeis ocorreu em 02/02/2024 e foi dada pela Diretoria Executiva da Cooperativa.

NOTA 4 – BASE DE PREPARAÇÃO

As demonstrações contábeis foram preparadas considerando o custo histórico como base de valor, que, no caso de ativos financeiros disponíveis para venda e outros ativos e passivos financeiros (inclusive instrumentos derivativos, quando existentes) é ajustado para refletir ao valor justo.

A preparação de demonstrações contábeis requer o uso de certas estimativas contábeis críticas e também o exercício de julgamento por parte da Administração da Cooperativa no processo de aplicação das políticas contábeis da Cooperativa. Aquelas áreas que requerem maior nível de julgamento e possuem maior complexidade, bem como as áreas nas quais premissas e estimativas são significativas para demonstrações contábeis, estão divulgadas na nota nº 5.

NOTA 5 – PRINCIPAIS PRÁTICAS CONTÁBEIS

a) Regime de Escrituração

A Cooperativa adota o regime de competência para o registro de suas operações.

A aplicação desse regime implica no reconhecimento dos ingressos/receitas, custos e dispêndios/despesas quando ganhos ou incorridos, independentemente de seu efetivo recebimento ou pagamento, considerando também que as mensalidades dos planos foram reconhecidas na forma de pró-rata dia.

b) Estimativas Contábeis

As demonstrações contábeis incluem estimativas e premissas, como a mensuração de provisões para perdas sobre créditos, provisões técnicas, provisões para passivos contingentes, estimativas da vida útil de determinados ativos, avaliação de instrumentos financeiros e outras similares. Os resultados efetivos podem ser diferentes dessas estimativas e premissas.

c) Aplicações Financeiras

As aplicações financeiras, detalhadas na nota explicativa nº 6, são resgatáveis no prazo contratado e com risco baixo de mudança de seu valor de mercado diante da natureza e tipo das aplicações. Estão demonstradas ao custo de aplicação acrescidas dos rendimentos, líquidos de IRRF, auferidos até 31 de dezembro de 2023, seguindo a apropriação pró-rata das taxas contratadas.

d) Créditos de Operações com Planos de Assistência à Saúde

Os créditos de operações com planos de assistência à saúde são avaliados no momento inicial pelo valor presente e deduzidos da provisão para créditos de liquidação duvidosa conforme parâmetros estabelecidos pela Agência Nacional de Saúde Suplementar (Resolução Normativa RN-ANS nº 528 de 29/04/2022 – Normas Gerais - Anexo I item 10.2.3), que considera os títulos vencidos há mais de 60 dias da data do fechamento do exercício para os clientes pessoa física e 90 dias para os clientes pessoa jurídica e clientes de intercâmbio, e todos os demais títulos

Notas Explicativas

em aberto dos clientes que se enquadram nos critérios citados, após análise individual efetuada pela Administração.

e) Estoque

Os estoques descritos na nota explicativa 11-a, compostos basicamente por materiais hospitalares e medicamentos pertencentes ao Hospital e, materiais de escritório, são demonstrados ao custo médio de aquisição, observados os procedimentos estabelecidos no Pronunciamento Técnico CPC nº 16 e Norma Brasileira de Contabilidade TG 16 (R2).

f) Investimentos

Os investimentos em participações de outras entidades representados por participações societárias minoritárias são registrados pelo valor de custo de aquisição, acrescidos das incorporações de sobras ou diminuídas dos dividendos eventualmente recebidos, conforme decisões de suas respectivas assembleias, sendo ainda quando aplicáveis ajustados ao valor de mercado mediante constituição de provisão para desvalorização com contrapartidas em contas de resultados do exercício findo.

g) Ativo Imobilizado

Os bens do imobilizado estão demonstrados ao custo de aquisição. Consoante às premissas contidas no Pronunciamento Técnico CPC 27 e Norma Brasileira de Contabilidade TG 27 (R4) – Imobilizado.

A depreciação é calculada pelo método linear, mediante a aplicação de taxas anuais assim constituídas:

<input type="checkbox"/> Edificações	<input type="checkbox"/> 1,43% (*)
<input type="checkbox"/> Instalações	<input type="checkbox"/> 10%
<input type="checkbox"/> Móveis/Utensílios e Aparelhos/Equipamentos	<input type="checkbox"/> 8,33% (*)
<input type="checkbox"/> Veículos	<input type="checkbox"/> 10% (*)
<input type="checkbox"/> Terminais/Periféricos e Softwares/Aplicativos.	<input type="checkbox"/> 20%
<input type="checkbox"/> Benfeitorias em Propriedade de Terceiros	<input type="checkbox"/> 20%

(*) Vida útil determinada com base em laudos técnicos emitidos por especialistas. Metodologia aplicada: Método Comparativo Direto de dados de mercado conforme normas técnicas e legislação vigente. Responsáveis técnicos: Tomas Adelino Jr – CREA 0600893577, Angelo Varalda Neto – CREA 260811602-7 e Sandro Roberto Félix Silva – CRC/SP 260.467/O-2.

h) Arrendamento Mercantil

Os contratos de arrendamento, estão registrados em conformidade ao CPC – 06 e em consonância as instruções constante do item 10.7.2 da Normativa RN nº 528 de 29/04/2022, estão registrados conforme plano de contas padrão em grupo de contas específicas do Ativo Imobilizado e passivo circulante e não circulante, no grupo de Débitos Diversos - Passivo de Arrendamentos - Valor Presente, estando demonstrados nas notas explicativas nºs 15

e 22(e) respectivamente.

i) Ativo Intangível

Representado por licenças e direito de uso de softwares destinados ao sistema operacional corporativo da Cooperativa, apresentados ao custo acumulado de aquisição/incorrido, deduzidos da amortização, calculada pelo método linear de acordo com a vida útil econômica estimada, observado as premissas previstas no Pronunciamento Técnico CPC 04 (R1) e NBC TG 04 (R4).

j) Avaliação do Valor Recuperável dos Ativos

A Administração revisa anualmente o valor contábil líquido dos seus ativos com o objetivo de avaliar eventos que possam indicar perda de seu valor recuperável, sendo constituída provisão para perdas com o ajuste, quando necessário, do valor contábil líquido ao valor recuperável, consoante às premissas previstas no CPC 01 (R1) e NBC TG 01 (R4) – Resolução CFC nº 1292/10.

k) Provisões Técnicas de Operações de Assistência à Saúde

As provisões técnicas foram calculadas de acordo com as determinações da Resolução Normativa - RN nº 393 de 09/12/2015, considerando as alterações trazidas pela RN nº 442 de 20/12/2018, emitidas pela Agência Nacional de Saúde Suplementar – ANS.

Provisão de Contraprestação Não Ganha, corresponde a contraprestação de contratos de planos de saúde na modalidade de pré-pagamento, cuja emissão no mês, competência/cobertura (risco) pertencem ao mês seguinte;

Provisão de Eventos a Liquidar para Ressarcimento ao SUS, destinada para garantir os eventos médicos hospitalares incorridos pelos beneficiários dos planos de saúde da operadora, junto a rede pública (Sistema Único de Saúde), informados no site da ANS nos moldes do art. 2º § 7º da Instrução Normativa - IN nº 25, de 29/04/2022;

Provisão de Eventos a Liquidar para Outros Prestadores de Serviços Assistenciais, destinada para garantir eventos já ocorridos registrados contabilmente e ainda não pagos, apurada com base nas faturas de prestadores de serviços de assistência à saúde efetivamente recebidas pelas operadoras e na identificação da ocorrência da despesa médica pela comunicação do prestador de serviço, independente da existência de qualquer mecanismo, processo ou sistema de intermediação da transmissão, direta ou indiretamente por meio de terceiros, ou da análise preliminar das despesas médicas conforme estabelecido pelas Resoluções Normativas - RNs nº 393/2015 e 442/2018 da ANS;

Provisão para Eventos Ocorridos e Não Avisados - PEONA, destinada para fazer frente ao pagamento dos eventos que já tenham ocorrido e que não tenham sido avisados à Operadora é apurada com base nos parâmetros descritos na nota 14-d, conforme previstos nas Resoluções Normativas RN's nsº 393/2015 e 442/2018, emitidas pela

Notas Explicativas

Agência Nacional de Saúde Suplementar – ANS, sendo que a PEONA -Prestadores, a provisão é calculada atuarialmente com base em metodologia definida em nota técnica atuarial divididamente aprovada, enquanto para a PEONA SUS, apurada com base em metodologia definida pela Agência Nacional de Saúde Suplementar – ANS, e:

□ Provisão de Remissão, calculada conforme nota técnica atuarial específica, realizada por atuário habilitado com registro no MIBA, descrita na nota explicativa nº 17(b).

l) Empréstimos e Financiamentos
São registrados pelo valor principal, acrescido dos encargos financeiros proporcionais até o último dia do mês base.

m) Imposto de Renda e Contribuição Social
São apuradas bases de cálculos tributáveis, conforme critérios estabelecidos pela legislação vigente, levando-se a tributação os valores provenientes de atos não cooperativos, calculados à alíquota de 15% (com adicional de 10%) para Imposto de Renda e 9% para Contribuição Social sobre o Lucro Líquido Renda e Contribuição Social.

n) Outros Ativos e Passivos (Circulantes e Não Circulantes)
Um ativo é reconhecido no balanço patrimonial quando for provável que seus benefícios econômicos futuros serão gerados em favor da Cooperativa e seu custo ou valor puder ser mensurado com segurança. Um passivo é reconhecido quando a Entidade possui uma obrigação legal ou é constituído como resultado de um evento passado, sendo provável que um recurso econômico seja requerido para liquidá-lo. São acrescidos, quando aplicável, dos correspondentes encargos e das variações monetárias ou cambiais incorridos. As provisões são registradas tendo como base as melhores estimativas do risco envolvido. Os ativos e passivos são classificados como circulantes quando sua realização ou liquidação é provável que ocorra nos próximos doze meses. Caso contrário, são demonstrados como não circulantes.

o) Ativos e Passivos Contingentes
O reconhecimento, a mensuração e a divulgação das contingências ativas e passivas e obrigações legais são efetuados tendo como base no CPC nº 25 e NBC TG 25 (R1) – Resolução CFC nº 1180/09:
Ativos contingentes: são reconhecidos somente quando há garantias reais ou decisões judiciais favoráveis, transitadas em julgado. Os ativos contingentes com possibilidade de êxito provável são apenas divulgados em nota explicativa (quando aplicável).

Passivos contingentes: são provisionados quando as perdas forem avaliadas como prováveis e os montantes envolvidos forem mensuráveis com suficiente segurança, distinguindo-se de passivos originados de obrigações legais.

Os passivos contingentes avaliados como perdas possíveis são apenas divulgados em nota explicativa e os passivos contingentes avaliados como perdas remotas não são provisionados nem divulgados;

Obrigações legais: são registradas como exigíveis, independente da avaliação sobre as probabilidades de êxito, de

processos em que a Cooperativa questionou a inconstitucionalidade e a legalidade de tributos e obrigações definidas em contrato.

p) Apuração de resultado e reconhecimento dos ingressos
Os ingressos são apurados pelo regime contábil de competência e incluem os rendimentos, encargos e variações monetárias a índices ou taxas oficiais incidentes sobre os ativos circulantes e não circulantes e os passivos circulantes e não circulantes. As Contraprestações Efetivas são apropriadas ao resultado considerando-se o período de cobertura do risco, quando se tratarem de contratos com preços pré-estabelecidos, inclusive apropriando pró-rata nos contratos de pessoas físicas. Nos contratos com preços pós-estabelecidos e nas operações de prestação de serviços de assistência à saúde, a apropriação ao resultado é realizada na data em que se fizerem presentes os fatos geradores dos ingressos (receitas), de acordo com as disposições contratuais, ou seja, a data em que ocorrer o efetivo direito ao valor a ser faturado.

q) Reconhecimento dos eventos indenizáveis
Os eventos indenizáveis são constituídos com base no valor dos relatórios de produção dos cooperados e das faturas apresentadas pela rede credenciada e Unimed's por intermédio do Intercâmbio. Como parte dos eventos não é apresentada dentro do período da sua competência (atendimento), os eventos ocorridos e não avisados são registrados mediante constituição de PEONA – Provisão de Eventos Ocorridos e Não Avisados, conforme parâmetros estabelecidos nas Resoluções Normativas-RN nº 393/2015 e RN nº 528/2022 da Agência Nacional de Saúde Suplementar - ANS.

r) Atos Cooperativos e Não Cooperativos
Os Atos Cooperativos são aqueles praticados entre as cooperativas e seus associados, e pelas cooperativas entre si quando associadas, para a consecução dos objetivos sociais, correspondendo ao valor dos serviços efetivamente realizados pelos cooperados, conforme definido no artigo 79 da Lei nº 5.764/71.

Os Atos Cooperativos Auxiliares: são aqueles que auxiliam o médico cooperado na sua prestação de serviços. Correspondem à utilização de hospitais, clínicas e laboratórios, sendo que, sem esta estrutura, não se poderia praticar a medicina.

Os Atos Não Cooperativos: são aqueles que não têm relação com os médicos cooperados, alheios ao propósito principal da Cooperativa médica. Como exemplo, cita-se a assistência e os dispêndios com médicos não cooperados no atendimento de urgência e emergência em pronto socorro hospitalar.

Os critérios de alocação dos dispêndios e despesas gerais, bem como o faturamento e demais receitas operacionais com atos cooperativos e não cooperativos, são como segue:

□ Os custos diretos (eventos indenizáveis líquidos) da Cooperativa são identificados por ato cooperativo e ato

Notas Explicativas

não cooperativo;

Os faturamentos na modalidade de pós-pagamento (custo operacional), são classificados em ato cooperativo e não cooperativo, de acordo com o evento ocorrido. Para os faturamentos na modalidade de pré-pagamento, são efetuados rateio proporcionais ao custo direto desta modalidade;

As despesas e as demais receitas indiretas são segregadas proporcionalmente ao faturamento apurado para o ato cooperativo e não cooperativo, desde que não seja possível separar objetivamente, aparte de cada espécie de despesa ou receita.

s) Ajuste a valor presente de ativos e passivos

Os ajustes a valor presente de ativos e passivos monetários de curto prazo são calculados, e somente registrados, quando observado relevante em relação às demonstrações contábeis tomadas em conjunto. Por critério de determinação de relevância, os ajustes a valor presente são calculados levando em consideração os fluxos de caixa contratuais e a taxa de juros, dos respectivos ativos e passivos. Considerando as premissas estabelecidas no CPC nº 12 e NBC TG 12, assim, com base nas análises efetuadas e na melhor estimativa da Administração, concluiu-se que não são requeridos e não relevantes eventuais ajustes a valor presente de ativos e passivos monetários circulantes em função da velocidade da liquidez financeira e operacional da Cooperativa/Operadora.

t) Informações por Segmento

Em função da concentração de suas atividades no desenvolvimento e prestação de serviços de operadora de plano de saúde e assistência médico e hospitalar, a Cooperativa está organizada em uma única unidade de negócio. Os serviços prestados pela Cooperativa, embora destinados a diversos segmentos de negócios da economia dos seus clientes, não são controlados e gerenciados pela Administração como segmentos independentes. Dessa maneira, os resultados da Cooperativa são acompanhados, monitorados e avaliados de forma integrada.

u) Normas Internacionais de Contabilidade

A Operadora vem adotando as Normas Internacionais de Contabilidade aprovadas pelo Comitê de Pronunciamentos Contábeis, com exceção da CPC 11 de seguros, CPC 29 – Ativo Biológico e Produto Agrícola, o CPC 34 – Exploração e Avaliação de Recursos Minerais, CPC 35 – Demonstrações Separadas, CPC 44 – Demonstrações Combinadas, CPC 47 – Receitas, CPC 48 – Instrumentos Financeiros, CPC PME – Contabilidade para Pequenas e Médias Empresas e da ICPC-10 do Imobilizado as quais não foram aprovadas pela Agência Nacional de Saúde, portanto não adotadas pelas operadoras de planos de saúde.

As demais Normas Internacionais de Contabilidade aprovadas pelo Comitê de Pronunciamentos Contábeis são aplicáveis às demonstrações contábeis da cooperativa no que não contrariarem a Resolução Normativa nº 528/2022 e alterações vigentes, na qual em alguns casos não aplica integralmente as situações destacadas nestes pronunciamentos, adotando regras específicas a serem aplicadas ao setor de saúde.

NOTA 6 – DISPONÍVEL

Representado por saldos em caixa, contas correntes bancárias e aplicações de liquidez imediata, detalhados a seguir:

Descrição	2023	2022
Caixa Geral	2.737	1.575
Caixa	2.737	1.575
Numerário em Trânsito	1.347	-
Numerário em Trânsito	1.347	-
Bancos Conta Movimento	151.408	153.844
Unicred – Campinas	144.980	152.082
Banco Itaú Unibanco	10	10
Banco do Estado do Rio Grande do Sul	-	-
Banco Bradesco	6.418	1.752
Aplicações de Liquidez Imediata	1.094.235	443.982
Banco Santander – Aplicação Imediata	1.001.118	443.982
Banco Itaú	92.492	-
Banco Santander – Escrow	625	-
TOTAL	1.249.727	599.401

NOTA 7 – APLICAÇÕES FINANCEIRAS

Segregadas entre Aplicações Garantidoras de Provisões Técnicas (em quotas em Fundos de Investimentos dedicados ao setor de saúde suplementar em instituição financeira administradora conveniada pela ANS) e Aplicações Livres (em quotas em Fundos de Renda Fixa e Certificados de Depósitos Bancários), consoante às premissas previstas na RN-ANS nº 521/2022, estão constituídas da seguinte forma:

Instituição	Modalidade	2023	2022
Aplicações Garantidoras de Provisões Técnicas		6.679.657	6.044.483
Banco Santander S/A.	Santander Saúde/ANS RF	3.170.999	2.843.212
Fundo ANX da XP – ANS	XP/ANS	3.508.658	3.201.271
Aplicações Livres		32.071.904	31.044.107
Unicred do Estado de São Paulo	CDB/CDI	18.408.058	18.342.022
Banco Santander S/A.	FIC FI Institucional RF	3.117.962	2.389.669
Banco Itaú	FI Institucional	1.318.404	655.540
XP Investimentos	CDB's e Fundo Multimercado	9.180.877	9.656.876
Banco Santander – Escrow	Aplicação Escrow FESP	46.573	-
TOTAL		38.751.561	37.088.590

Notas Explicativas

NOTA 8 – CRÉDITOS DE OPERAÇÕES COM PLANOS DE ASSIST. À SAÚDE

Composição:

Descrição	2023	2022
Contraprestações Pecuniárias a Receber	2.302.667	2.180.489
Cobertura Assistencial com Preço Prestabelecido	1.615.191	1.453.381
Mensalidades a Receber – PF	1.238.084	1.111.016
(-) Provisão para Perdas sobre Créditos (a)	(195.058)	(213.434)
Faturas a Receber – PJ	976.991	1.047.201
(-) Provisão para Perdas sobre Créditos (b)	(404.825)	(491.402)
Cobertura Assistencial com Pós-estabelecido	687.475	727.108
Faturas a Receber – PJ	732.363	771.996
(-) Provisão para Perdas sobre Créditos (b)	(44.888)	(44.888)
Operadoras de Planos de Assistência a Saúde	413.766	460.741
Contraprest. Corresponsabilidade Assumida – Pr. Prê-estabelecido	83.076	87.996
Contraprest. Corresponsabilidade Assumida – Pr. Pós-estabelecido (c)	330.641	372.745
TOTAL	2.716.433	2.641.230

(a) Provisão constituída sobre as faturas de planos individuais com preço preestabelecido, em havendo pelo menos uma parcela vencida do contrato há mais de 60 (sessenta) dias, a totalidade do crédito desse contrato foi provisionada;

(b) Provisão constituída sobre mensalidades com preço preestabelecido, em havendo pelo menos uma parcela vencida do contrato há mais de 90 (noventa) dias, a totalidade do crédito desse contrato foi provisionada;

(c) Saldo em 31/12/2023 corresponde a créditos a receber decorrentes de transações de compartilhamento de riscos com operadoras, conforme regras estabelecidas pela Resolução Normativa nº 517/2022 - ANS.

NOTA 9 – CRÉDITOS DE OPERAÇÕES NÃO RELACIONADOS COM PLANOS DE SAÚDE DA OPERADORA

Estão representados por contas a receber de serviços prestados a usuários de outras operadoras Unimed's na modalidade de Intercâmbio Eventual e outros serviços médicos não relacionados a planos de saúde da Operadora. A composição dos valores é a seguinte:

Descrição	2023	2022
Créditos Operações Prestação de Serviços Médicos	179.319	144.521
Faturas a Receber	201.943	174.053
(-) Provisão para Perdas sobre Créditos	(22.624)	(29.532)
Intercâmbio a Receber Atendimento Eventual	3.805.435	2.518.163
Intercâmbio a Receber – Modalidade Eventual	3.805.435	2.518.163
(-) Provisão para Perdas sobre Créditos	-	-
Outros Créditos Operacionais de Prestação de Serviços	11.420	105.320
Atendimento Particular	59.419	152.463
(-) Provisão para Perdas sobre Créditos	(47.999)	(47.143)
TOTAL	3.996.174	2.768.004

NOTA 10 – CRÉDITOS TRIBUTÁRIOS E PREVIDENCIÁRIOS

Composição:

Descrição	2023	2022
Imposto de Renda a Compensar	477.964	435.074
CSLL a Recuperar	5.818	4.694
Créditos de PIS/ COFINS	41.047	18.051
Antecipação de IRPJ	1.264.718	1.237.186
Antecipação de CSLL	463.219	453.523
TOTAL	2.252.766	2.148.528

NOTA 11 – BENS E TÍTULOS A RECEBER

Estão correspondidos por:

Descrição	2023	2022
Estoques (a)	1.210.647	1.642.858
Títulos a Receber (b)	535.606	646.113
Adiantamentos (c)	179.179	107.591
Outros Bens e Títulos a Receber	-	2.255
TOTAL	1.925.432	2.398.817

Notas Explicativas

(a) Estoques

Descrição	2023	2022
Estoque Materiais e Medicamentos Adm	928	1.981
Estoque Materiais Diversos	40.778	29.795
Estoque Mat/Med/Dvs Hosp	1.168.940	1.611.082
TOTAL	1.210.646	1.642.858

(b) Títulos a Receber

Descrição	2023	2022
◆ Cheques e Ordens a Receber	7.030	-
◆ (-) PPSC s/Cheque	-	-
◆ Outros Títulos a Receber	528.848	650.199
◆ (-) PPSC s/ Outros Títulos	(272)	(4.086)
TOTAL	535.606	646.113

(c) Adiantamentos

Descrição	2023	2022
◆ Adiantamento a Funcionário	118.098	102.156
◆ Adiantamentos a Prestadores de Serviço	60.000	-
◆ Adiantamentos Diversos	-	-
◆ Adiantamento Fornecedor	-	5.435
◆ Outros Créditos e Bens a Receber	1.081	-
◆ (-) Provisão para Perdas Sobre Créditos	-	-
	179.179	107.591

NOTA 12 – DEPÓSITOS JUDICIAIS E FISCAIS – NÃO CIRCULANTE

Composição:

Descrição		2023	2022
Depósitos Judiciais - INSS	(a)	1.297	29.080
Depósitos Judiciais – Processos	(b)	68.736	71.424
Ressarcimento SUS	(c)	142.511	131.980
Depósitos Judiciais – TSS e Multas ANS	(d)	675.985	752.754
Depósitos Trabalhistas	(e)	4.500	4.500
TOTAL		893.029	989.738

(a) Correspondem a depósitos realizados em garantia a autuação do INSS de 2001, cujos débitos já foram consolidados e parcelados via Refis, que encontram-se em fase de levantamento em favor da Unimed Tatuí, cujos valores correspondidos por provisão mantida no Passivo Não Circulante (vide nota 22-e), permanecerão vinculados até a efetivação líquida e certa do levantamento dos mencionados créditos;

(b) Destinados à cobertura de ações judiciais impetradas por beneficiários, para as quais foram exigidos depósitos judiciais, cujo montante encontra-se contemplado em provisão constituída no Passivo Não Circulante (23-b), permanecendo vinculados até a decisão final do judiciário;

(c) Correspondem a depósitos realizados para fazer frente a cobranças de ressarcimentos de despesas com atendimentos a usuários na Rede do Sistema Único de Saúde –SUS, as quais são objeto de contestações judiciais, correspondidas por provisão registrada no Passivo Não Circulante, à título de Provisão para Eventos a Liquidar para o SUS – Ação Judicial com Depósito Judicial (nota nº 17-c);

(d) Depósitos destinados à cobertura de contestações judiciais de cobranças realizadas pela ANS, que se encontram pendentes de julgamento de recursos interpostos, as quais estão correspondidas por provisão registrada no Passivo Não Circulante (nota 23-d), cujos valores permanecerão vinculados até a decisão final do judiciário;

(e) Depósitos destinados à cobertura de ações trabalhistas impetradas por ex-colaboradores, para os quais foram exigidos depósitos judiciais, cujo montante encontra-se contemplado em provisão constituída no Passivo não Circulante (nota 23-c).

Notas Explicativas

NOTA 13 – OUTROS CRÉDITOS A RECEBER – NÃO CIRCULANTE

Correspondente a crédito no valor original de R\$ 271.480, oriundo de resgate de aplicação financeira mantida no Banco Safra S/A, por conta de inadimplência de devedor em operação de empréstimo junto à mencionada instituição financeira em que a Cooperativa figurou como avalista, a qual é objeto de demanda judicial mencionada na nota explicativa nº 22-d, que permanecerão vinculados até a decisão final do judiciário. Adiantamento de Cooperados no valor R\$ 129.500 que será descontado em produção médica em 40 parcelas, e R\$ 13.189 referente bloqueio de conta corrente.

NOTA 14 – INVESTIMENTOS

Os investimentos estão representados por:

	Saldos em 31.12.2022	Adições	Baixas	Saldos em 31.12.2023
Participações em Operadoras e Rede Assistencial	1.887.919	453.969	201.400	2.113.584
Unimed do Est. de São Paulo – Fed. Est. Coop. Médicas	424.095	-	-	424.095
Unimed Centro Paulista - Federação Intrafederativa	805.572	-	-	805.572
Central Nacional Unimed	455.010	37.779	-	492.789
Unimed Seguradora	103.242	20.609	2.417	121.434
Unimed Participações	100.000	19.713	20	119.693
Cooperativa Central de Bens e Serviços	-	150.000	-	150.000
Participações em Instituições Reguladas				
Unicred do Estado de São Paulo	598.755	381.583	-	980.339
TOTAL	2.486.675	609.685	2.437	3.093.922

NOTA 15 – IMOBILIZADO

As movimentações do imobilizado do exercício de 2023 foram as seguintes:

	Saldos em 31/12/2022	Adições	Baixas	Saldos em 31/12/2023
Bens Imóveis – Hospitalares	12.355.637	(182.212)	-	12.073.425
Terrenos	833.097	-	-	833.097
Edificações	13.060.915	4.476	-	13.065.391
(-) Depreciação Acumulada – Edificações Hospitalares	(1.638.375)	(186.688)	-	(1.825.063)
Bens Imóveis – Não Hospitalares	1.000.000	-	-	1.000.000
Terrenos	1.000.000	-	-	1.000.000
Bens Móveis – Hospitalares	6.557.771	(437.570)	(41.454)	6.078.747
Instalações	184.467	-	-	184.467
Máquinas e Equipamentos	9.066.622	407.932	(20.992)	9.453.562
Terminais Periféricos	616.147	143.720	(3.792)	756.075
Móveis e Utensílios	2.135.149	126.961	(51.487)	2.210.623
Veículos	429.323	-	-	429.323
(-) Deprec. Acumulada Bens Móveis Hospitalares	(5.873.937)	(1.116.183)	34.817	(6.955.303)
Bens Móveis - Não Hospitalares	689.432	95.671	(917)	784.187
Instalações	15.619	6.421	-	22.040
Máquinas e Equipamentos	399.217	99.347	-	498.564
Terminais e Periféricos	957.451	84.008	(1.898)	1.039.561
Móveis e Utensílios	467.105	66.350	(1.575)	531.880
Veículos	246.043	-	(49.674)	196.370
(-) Deprec. Acumulada – Bens Móveis Não Hospitalares	(1.396.003)	(160.455)	52.230	(1.504.228)
Imobilizações em Curso – Hospitalares	4.249.566	-	-	4.249.566
Imóveis em Construção em Andamento	4.249.566	-	-	4.249.566
Imobilizações em Curso – Não Hospitalares	-	75.737	-	75.737
Imóveis em Construção em Andamento	-	75.737	-	75.737
Outras Imobilizações - Não Hospitalares	31.018	(13.652)	-	17.366
Benefícios em Imóvel de Terceiros	241.933	615	-	242.548
(-) Amortização – Benefícios em Imóveis de Terceiros	(210.916)	(14.267)	-	(225.183)
Direito de Uso de Arrendamentos – Não Hospitalares	517.975	(290.501)	6.604	234.077
Direito de Uso de Arrendamentos	931.461	-	-	931.461
(-) Amortização Direito de Uso de Arrendamento	(413.486)	(290.501)	6.604	(697.384)
Imobilizado Líquido	25.301.399	(752.527)	(35.768)	24.513.104

Notas Explicativas

NOTA 16 – INTANGÍVEL

A movimentação do Intangível do exercício de 2023 foi a seguinte:

	Saldos em 31/12/2022	Adições	Baixas	Saldos em 31/12/2023
♦ CUSTO				
Sistema de Computação	1.318.178	69.076	-	1.387.254
Softwares e Aplicativos - Hospitalar	446.174	-	-	446.174
Softwares e Aplicativos - Não Hospitalar	842.648	69.076	-	911.725
Gastos com Promoção e Prevenção a Saúde				
Programa Bebê a Bordo	29.355	-	-	29.355
♦ (-) AMORTIZ. ACUMULADA	(1.165.480)	(81.430)	-	(1.246.910)
Sistema de Computação				
Softwares e Aplicativos - Hospitalar	(354.362)	(44.568)	-	(398.930)
Softwares e Aplicativos - Não Hospitalar	(781.763)	(36.862)	-	(818.625)
Gastos com Promoção e Prevenção a Saúde				
Programa Bebê a Bordo	(29.355)	-	-	(29.355)
Intangível Líquido	152.698	(12.354)	-	140.344

NOTA 17 – PROVISÕES TÉCNICAS DE OPERAÇÕES DE ASSISTÊNCIA À SAÚDE

Estão representadas por:

Descrição		2023	2022
Provisão de Contraprestação Não Ganha – PCNG	(a)	1.927.530	1.847.358
Provisão para Remissão	(b)	91.456	94.313
Provisão para Eventos a Liquidar para o SUS	(c)	248.651	292.060
Provisão para Eventos a Liquidar para Outros Prests. Servs. Assist.	(d)	2.908.441	2.413.778
Provisão para Eventos Ocorridos e Não Avisados – PEONA	(e)	2.528.122	2.034.245
Subtotal Passivo Circulante		7.704.200	6.681.754
Provisão para Remissão	(b)	138.840	186.338
Provisão para Eventos a Liquidar para o SUS	(c)	272.511	301.627
Subtotal Passivo Não Circulante		411.351	487.965
TOTAL		8.115.551	7.169.719

(a) Provisão constituída de acordo com os parâmetros estabelecidos na RN-ANS nº 442/18, correspondente a parcela das contraprestações emitidas em dezembro/2023 relativas aos contratos em pré-pagamento, cujo período de cobertura (vigência de risco) refere-se a janeiro/2024;

(b) Provisão constituída sobre planos que possuem cláusula de remissão, destinada à cobertura de assistência médico-hospitalar aos dependentes em caso de falecimento do usuário titular, apurada de acordo com metodologia contida em laudo técnico de assessoria atuarial contratada pela Operadora.
Atuário Responsável: Carlos Kinji Hashimoto - MIBA nº 832

(c) Provisão correspondente a lançamentos representados por ABI's e GRU's, apresentados pela Agência Nacional de Saúde Suplementar – ANS, visando a cobrança de despesas assistenciais incorridas com atendimentos de usuários da Unimed de Tatuí na rede do Sistema Único de Saúde – SUS, dos quais R\$ 248.650,47 no Passivo Circulante e R\$ 129.999,93 no Passivo Não Circulante são objeto de parcelamento e, R\$ 142.510,89 mantidos no Passivo Não Circulante referem-se a cobranças em contestação judicial com cobertura de depósitos judiciais conforme nota nº 12-c;

(d) Provisão destinada a garantia de eventos já ocorridos, registrados contabilmente e ainda pendentes de pagamento com base nas faturas apresentadas pelos prestadores de serviços médico-hospitalares, bem como, na comunicação por parte dos respectivos prestadores quando da ocorrência da despesa médica, composta da seguinte forma:

Descrição	2023		Total 2023	Total 2022
	Cobertura Assist. com Preço Prestabelecido	Cobertura Assist. com Preço Pós-Estabelecido		
Credenciados	1.806.749	133.976	1.940.725	1.610.604
Cooperados	441.729	475.209	916.938	768.739
Intercâmbio – Unimeds	5	7.230	7.235	9.390
Reembolso	43.543	-	43.543	25.045
TOTAL	2.292.026	616.415	2.908.441	2.413.778

Notas Explicativas

(e) Provisão para Eventos Ocorridos e Não Avisados – PEONA
Provisão destinada a fazer frente ao pagamento dos eventos que já tenham ocorrido e que não tenham sido registrados contabilmente, constituída com base nos parâmetros estabelecidos pela RN nº 393 de 2015, com as alterações da RN nº 442 de 2018, conforme descrito a seguir:

Descrição		2023	2022
PEONA – Outros Prestadores	(e.1)	2.399.797	1.943.754
PEONA – SUS	(e.2)	128.325	90.491
Total		2.528.122	2.034.245

(e.1) Provisão constituída com base nos parâmetros e acordo com metodologia contida em laudo técnico de assessoria atuarial contratada pela Operadora e aprovada pela Agência Nacional de Saúde Suplementar – ANS conforme Ofício nº 225/16 DIRAD(GGAME/GEHAE)/DIOPE/ANS de 21/10/2016, destinada a fazer frente ao pagamento dos eventos que já tenham ocorrido e que não tenham sido registrados contabilmente.
Atuário Responsável: Carlos Kinji Hashimoto - MIBA nº 832

(e.2) Provisão destinada para fazer frente ao pagamento dos eventos na Rede do Sistema Único de Saúde – SUS, que já tenham ocorrido e que não tenham sido avisados à Operadora. Para as operadoras que não têm metodologia atuarial própria para esta provisão, esse valor está sendo apurado mediante aplicação do fator individual da PEONA-SUS divulgado pela ANS (78% em 31/12/2023) sobre os eventos de SUS avisados nos últimos 24 meses.

As referidas provisões estão apuradas por sua totalidade exigida e encontram-se lastreadas por ativos garantidores vinculados (vide nota nº 7).

NOTA 18 – DÉBITOS DE OPERAÇÕES DE ASSISTÊNCIA A SAÚDE

Descrição		2023	2022
Contraprestação Recebida Antecipadamente PJ		56.743	161.000
Intercambio a Pagar de Corresponsabilidade Cedida	(a)	600.382	637.321
TOTAL		657.125	798.321

(a) Registro correspondente a valores a pagar decorrentes do compartilhamento da gestão de riscos entre operadoras de planos de assistência à saúde nos moldes da RN-ANS nº 517/2022, por conta da transferência de beneficiários da Unimed de Tatuí para outras operadoras Unimed's em preço pós-estabelecido, pelo atendimento em intercâmbio-habitual.

NOTA 19 – DÉBITOS COM OPERAÇÕES DE ASSISTÊNCIA À SAÚDE NÃO RELAC. COM PLANOS DE SAÚDE DA OPERADORA

São compostos por valores a pagar a prestadores de serviços de assistência médico-hospitalar por conta de atendimentos a beneficiários de outras operadoras Unimed's na modalidade de Intercâmbio Eventual, assim descritos:

Descrição	2023	2022
Intercâmbio Eventual – Credenciados	404.856	340.022
TOTAL	404.856	340.022

NOTA 20 – TRIBUTOS E CONTRIBUIÇÕES A RECOLHER

Descrição		2023	2022
Passivo Circulante			
Tributos e Contribuições		2.953.460	2.836.674
Retenções de Impostos e Contribuições		1.189.475	1.068.342
Parcelamento de Tributos e Contribuições	(a)	366.069	489.004
		4.509.004	4.394.020
Passivo Não Circulante			
Parcelamento de Tributos e Contribuições	(a)	33.017	366.757
		33.017	366.757
TOTAL		4.542.021	4.760.777

Notas Explicativas

(a) Composição:

Descrição		2023		2022	
		Passivo Circulante	Passivo Não Circulante	Passivo Circulante	Passivo Não Circulante
INSS – Parcelam. 180 meses - Lei 11.941/09	(a.1)	-	-	74.572	-
Outros – Parcelam. 180 meses - Lei 11.941/09	(a.1)	244.834	-	277.509	231.258
Outras – ANS		11.862	-	-	-
ANS - Parcelam. 180 meses - Lei 12.996/2014	(a.2)	22.496	33.017	21.089	48.619
INSS – Parcelam. 60 meses	(a.3)	86.877	-	115.834	86.880
Total Geral		366.069	33.017	489.004	366.757

Valor correspondente a tributos federais e contribuições previdenciárias sobre operações da Cooperativa, que eram objeto de contestações judiciais. Com o advento da Lei 11.941/09 a Cooperativa optou pelo parcelamento dos débitos envolvidos, obtendo remissão de parte dos encargos de multas e juros incidentes, cujo processo consolidado pela Receita Federal do Brasil em 2011, foi homologado pela opção de pagamento dos débitos pelo prazo de 180 meses.

(a.2) Valor correspondente a multas pecuniárias sobre operações da Cooperativa, que eram objeto de contestações judiciais. Com o advento da Lei 12.996/2014 a Cooperativa optou pelo parcelamento dos débitos envolvidos pelo prazo de 180 meses, obtendo remissão de parte de multas e juros incidentes.

(a.3) Débito correspondente a diferenças apuradas nas verbas previdenciárias utilizadas na apuração da base de cálculo da contribuição, cuja opção pelo parcelamento do débito pelo prazo de 60 meses, possibilitou a redução de multas e juros.

NOTA 21 – EMPRÉSTIMOS E FINANCIAMENTOS A PAGAR

Os saldos estão assim compostos:

Instituição	Modalidade		Passivo Circulante	Passivo Não Circulante	Total 2023	Total 2022
Empréstimos Bancários	Capital de Giro	(a)	880.694	1.254.441	2.135.135	2.894.855
TOTAL			880.694	1.254.441	2.135.135	2.894.855

(a) Corresponde a saldo de empréstimos destinados para capital de giro adquiridos junto à Unicred do Estado de São Paulo, conforme aprovado em AGE ocorrida em 29/07/2013, os quais foram renegociados em 01/07/2020 em novos prazos e taxas, conforme detalhados a seguir:

Instituição	Modalidade	Tx. Jrs Anuais	Saldo Parcelas a Pagar	2023			2022		
				Curto Prazo	Longo Prazo	Total	Curto Prazo	Longo Prazo	Total
Unicred	Capital de Giro	3,78%	16	188.132	146.229	334.361	124.711	288.428	413.139
Unicred	Capital de Giro	3,78%	21	124.711	186.044	310.755	188.132	324.815	512.947
Unicred	Capital de Giro	3,78%	11	278.377	60.260	338.637	278.377	342.723	621.100
Unicred	Capital de Giro	3,78%	36	289.474	861.908	1.151.382	289.474	1.058.195	1.347.669
TOTAIS				880.694	1.254.441	2.135.135	880.694	2.014.161	2.894.855

NOTA 22 – DÉBITOS DIVERSOS

Composto por:

Descrição		2023	2022
Circulante			
Obrigações com Pessoal	(a)	2.313.986	2.100.123
Honorários		50.942	47.199
Fornecedores		1.826.974	2.112.262
Passivo de Arrendamentos – Valor Presente	(b)	219.165	385.441
Aluguéis a Pagar		42.637	38.898
Outros Débitos a Pagar	(c)	303.092	775.715
Total Circulante		4.756.796	5.459.638
Não Circulante			
Fornecedores		98.539	-
Passivo de Arrendamentos – Valor Presente	(b)	62.054	193.900
Provisão p/ Perdas em Aplicação	(d)	271.480	271.481
INSS	(e)	1.297	29.080
Total Não Circulante		433.370	494.461

Notas Explicativas

(a) Obrigações com Pessoal:

Descrição	2023	2022
Salários a Pagar Filial Hospital	1.230	-
Provisão de Férias Matriz	597.625	561.849
Provisão de Férias Filial Unifisio	19.186	19.676
Provisão de Férias Filial Centro Médico	5.309	10.161
Provisão de Férias Filial Hospital	1.645.392	1.501.664
Provisão de Férias Filial Clínica Multidisciplinar	4.069	2.950
Provisão de Férias Filial Unilab	41.175	3.823
Provisão de 13º Salário Unilab	-	-
	2.313.986	2.100.123

(b) Passivo de Arrendamentos – Valor Presente

Constituído correspondente Direito de Arrendamento no Ativo Imobilizado, registrado ao valor presente do total das parcelas obrigatórias dos contratos, acrescido quando aplicável, dos custos incorridos nas transações, observadas as premissas previstas no Pronunciamento Técnico CPC nº 06, NBC TG 06 (R2) – Resolução CFC 1.304/2010, acatadas pela ANS conforme RN 528/2022.

(c) Outros Débitos a Pagar:

Descrição	2023	2022
Dividendos e Juros sobre Capital a Pagar	-	137.945
Casa de Ações Sociais a Pagar	1.580	1.540
Plano de Saúde a Pagar	228.620	212.698
Ameta Associação dos Médicos a pagar	-	-
Créditos a Identificar	(17.089)	74.370
Empréstimos – Funcionários	74.604	79.468
Boleto Recebido em Duplicidade	-	947
Valores em trânsito	14.573	267.178
Devolução Mensalidade Cancelamento	418	1.569
TED Devolvida	386	-
	303.092	775.715

(d) Perdas com Aplicação

Representada pelo valor original da aplicação financeira existente junto ao Banco Safra S/A e resgatada pela referida instituição, por inadimplência em contrato de empréstimo contraído por terceiro, intermediado pela Presidência anterior, cuja operação a Unimed de Tatuí figurou como avalista, tendo oferecido em garantia os valores existentes em aplicação financeira. A Cooperativa impetrou ação judicial em 06/06/2001 contra o Banco Safra na expectativa de reaver os valores, estando o referido processo em andamento junto a 1ª Vara Cível – Fórum João Mendes. Os referidos valores de aplicação resgatados, estão correspondidos no Realizável a Longo Prazo na conta “Outros Créditos a Receber” detalhado na nota explicativa nº 13, que permanecerão vinculados até o final da demanda;

(e) INSS

Provisão correspondente ao processo 1190/2044, que encontra-se pendente de julgamento de recursos e embargos interpostos pela assessoria jurídica contratada, para o qual há depósito judicial no aguardo de levantamento, conforme detalhado na nota explicativa nº 12 (a), tendo em vista que o objeto da demanda encontra-se em parcelamento.

NOTA 23 – PROVISÕES PARA AÇÕES JUDICIAIS – NÃO CIRCULANTE

Composto por:

Descrição		2023	2022
Provisão para Ações Tributárias - INSS		-	421.892
Provisões para Ações Cíveis	(a)	11.868.275	12.218.852
Provisões para Ações Trabalhistas	(b)	2.348.994	1.298.185
Provisão p/ Multas Administrativas – ANS	(c)	1.096.052	1.021.104
TOTAL		15.313.321	14.960.033

Notas Explicativas

(a) Refere-se a ações de usuários requerendo o custeio de tratamentos e procedimentos médicos e hospitalares excluídos da cobertura contratada dentre outras, as quais nossos assessores jurídicos consideram como provável o risco de perda nas referidas demandas. A Administração, conservadoramente decidiu por manter provisão em valor atualizado das demandas cíveis existentes contra Cooperativa classificadas entre provável e possível o risco de perda.

(b) Provisão constituída sobre ações de empresa contratada para prestação de serviços no ramo de vigilância, em que a Unimed foi arrolada como parte, bem como ações movidas por ex-funcionários do Hospital e sede Administrativa da Unimed, sobre as quais nossos assessores jurídicos consideram como prováveis os riscos de perdas nas referidas demandas. E à partir de Agosto de 2022 foi constituída provisão referente ao aumento do piso salarial dos enfermeiros conforme Lei 14.434 de 04 de Agosto de 2022.

(c) Provisão correspondente aos processos judiciais 624.01.2009.007792-3 e 624.01.2012.007018-3, para os quais há garantia em depósitos judiciais e processos administrativos 33902.190575/2005-13, 33902.191277/2005-41 e 3006125-50.2013.8.26.0624, que encontram-se no aguardo de julgamento de recursos e embargos interpostos pela assessoria jurídica contratada.

NOTA 24 - CAPITAL SOCIAL

O Capital Social Integralizado em 31 de dezembro de 2023 é de R\$ 2.603.278 (Dois Milhões, Seiscentos e Três Mil, Duzentos e Setenta e Oito Reais), composto de quotas-partes indivisíveis, podendo ser transferidas entre cooperados mediante aprovação da Assembleia Geral. No decorrer do exercício de 2023, houve movimentação de cooperados, perfazendo em 31.12.2023 o quadro de 94 (noventa e quatro) cooperados ativos.

NOTA 25 - RESERVAS

Estatutariamente e de acordo com a Lei 5764/71, são previstas as seguintes destinações das sobras:

- Fundo de Reserva: 10% (dez por cento) das sobras, que do exercício de 2023 está representado por R\$ 362.113 (Trezentos e Sessenta e Dois Mil, Cento e Treze Reais), perfazendo em 31 de dezembro de 2023 o saldo de R\$ 4.327.458 (Quatro Milhões, Trezentos e Vinte e Sete Mil, Quatrocentos e Cinquenta e Oito Reais), destinado a reparar perdas de qualquer natureza.

- FATES - Fundo de Assistência Técnica Educacional e Social: 5% (cinco por cento) das sobras, que do exercício de 2023 está representado por R\$ 181.056 (Cento e Oitenta e Hum Mil, Cinquenta e Seis Reais), perfazendo em 31 de dezembro de 2023 o saldo acumulado de R\$ 1.833.283 (Um Milhão, Oitocentos e Trinta e Três Mil, Duzentos e Oitenta e Três Reais), destinados a prestar a assistência aos cooperados e funcionários.

□ Outros Fundos / Reservas

- Fundo de Investimentos: Fundo constituído através de destinação de sobras dos exercícios a partir de 2009, conforme aprovado e ratificado em Assembleias Gerais Ordinárias, destinado a fazer frente à cobertura de investimentos na construção, ampliação e aquisição de equipamentos para o Hospital Unimed. No exercício de 2023 foram acrescidos ao mencionado fundo R\$ 390.344 (Trezentos e Noventa Mil, Trezentos e Quarenta e Quatro Reais) perfazendo em 31 de dezembro de 2023 o saldo acumulado de R\$22.480.712 (Vinte e Dois Milhões, Quatrocentos e Oitenta Mil, Setecentos e Doze Reais).

- Fundo Assistencial a Saúde: Fundo constituído conforme deliberação do Conselho de Administração em 16/12/2020, ratificada pela Assembleia Geral Ordinária e ainda complementada por sobras e juros remuneratórios de capital do exercício de 2020, destinado a cobertura de atendimentos assistenciais de beneficiários de planos de assistência à saúde. No exercício de 2023 não houve transferência para o referido fundo que continua perfazendo o montante de R\$ 3.951.455 (Três Milhões, Novecentos e Cinquenta e Hum Mil, Quatrocentos e Cinquenta Cinco Reais).

- Fundo de Investimento TI LGPD: Fundo de Investimento em Tecnologia da Informação (TI) e Lei Geral de Proteção de Dados (LGPD), para cobertura de riscos potenciais por ataques cibernéticos e vazamento de dados sensíveis, que possam suscitar judicialização com impactos pecuniários à Unimed Tatuí, sendo constituído mediante destinação de parte das sobras dos exercícios de 2021, conforme deliberação do Conselho de Administração e ratificada pela Assembleia Geral Ordinária. Não houve transferência para o referido fundo no ano de 2023, sendo que o mesmo ainda perfaz o montante de R\$ 2.100.000 (Dois Milhões e Cem Mil Reais).

- Fundo de Investimento de Infraestrutura Hospitalar: Fundo destinado a cobertura de investimentos em infraestrutura do Hospital Unimed Tatuí, constituído mediante destinação de parte das sobras dos exercício 2021, acrescido em 2022 o montante de R\$ 408.137 (Quatrocentos e Oito Mil, Cento e Trinta e Sete Reais), conforme decisão do Conselho de Administração a ser ratificada pela Assembleia Geral Ordinária. Em 2023 não houve transferência para o referido fundo que continua perfazendo em 31 de dezembro de 2023 o montante de R\$1.408.137 (Hum Milhão, Quatrocentos e Oito Mil, Cento e Trinta e Sete Reais).

- Fundo de Investimento em Imobilização Hospitalar: Fundo destinado a fazer frente à cobertura de investimentos em bens e equipamentos hospitalares, constituído mediante destinação de parte das sobras de 2021, conforme decisão do Conselho de Administração ratificada pela Assembleia Geral Ordinária em março/2022. No ano de 2023 não houve transferência para o referido fundo que continua com um montante de R\$ 2.000.000 (Dois Milhões de Reais).

NOTA 26 - RESULTADO

Sobras Líquidas do exercício de 2023 após destinações para fundos e reservas estatutárias, para deliberação e ratificação da Assembleia Geral Ordinária totalizando o montante de R\$ 3.077.960 (Três Milhões, Setenta e Sete Mil, Novecentos Reais).

Notas Explicativas

NOTA 27 – SEGURO PREDIAL

Os ativos relevantes que possuem seguros contratados estão representados por:

Seguradora	Apólice nº	Local	Vr. Cobertura	Vigência
Mapfre Seguros	0565000062818	Sede	300.000	20/01/2023 a 20/01/2024
Bradesco Seguros	925000462	DSO	300.000	09/03/2023 a 09/03/2024
Bradesco Seguros	925000471	Diretoria e Vendas	400.000	16/10/2023 a 16/10/2024
Mapfre Seguros	0565000057418	Centro Médico	500.000	05/12/2023 a 05/12/2024
Bradesco Seguros	925000467	MULT II	400.000	05/09/2023 a 05/09/2024
Mapfre Seguros	6200000076418	Casa Unimed	200.000	14/11/2023 a 14/11/2024
Seguros Unimed	019702023010118000493	Hospital	20.000.000	30/04/2023 a 30/04/2024
Mapfre Seguros	62000000218131	Frota de Veículos	100% Tabela Fipe	18/12/2023 a 18/12/2024
Bradesco Seguros	929000769	Hospital	200.000	21/02/2023 a 21/02/2024
Mapfre Seguros	6200000066018	Clínica Multidisciplinar	400.000	06/05/2023 a 06/05/2024
Seguros Unimed	019702023010378017589	Resp. Civil Operadora	1.500.000	01/08/2023 a 01/08/2024
Seguros Unimed	019702023010378017412	Resp. Civil Cooperados	100.000	18/08/2023 a 18/08/2024
Bradesco Seguros	925000472	APS	1.100.000	16/11/2023 a 16/11/2024

Relatório dos Auditores Independentes sobre as Demonstrações Contábeis

Opinião

Examinamos as demonstrações contábeis da Unimed Tatuí – Cooperativa de Trabalho Médico, que compreendem o balanço patrimonial em 31 de dezembro de 2023 e as respectivas demonstrações do resultado, das mutações do patrimônio líquido e dos fluxos de caixa para o exercício findo naquela data, assim como as correspondentes notas explicativas, incluindo o resumo das principais práticas contábeis.

Em nossa opinião, as demonstrações contábeis acima referidas apresentam adequadamente, em todos os aspectos relevantes, a posição patrimonial e financeira da Unimed Tatuí – Cooperativa de Trabalho Médico em 31 de dezembro de 2023, o desempenho de suas operações e os seus fluxos de caixa para o exercício findo naquela data, de acordo com as práticas contábeis adotadas no Brasil aplicáveis às entidades supervisionadas pela Agência Nacional de Saúde Suplementar-ANS.

Base para Opinião

Nossa auditoria foi conduzida de acordo com as normas brasileiras e internacionais de auditoria. Nossas responsabilidades, em conformidade com tais normas, estão descritas na seção a seguir intitulada "Responsabilidades do auditor pela auditoria das demonstrações contábeis". Somos independentes em relação à Unimed Tatuí de acordo com os princípios éticos relevantes previstos no Código de Ética Profissional e nas normas profissionais emitidas pelo Conselho Federal de Contabilidade – CFC e cumprimos com as demais responsabilidades éticas de acordo com essas normas.

Acreditamos que a evidência de auditoria obtida é suficiente e apropriada para fundamentar nossa opinião.

Outras informações que acompanham as demonstrações contábeis e o relatório do auditor

A administração da Cooperativa é responsável por essas outras informações que compreendem o Relatório da Administração. Nossa opinião sobre as demonstrações contábeis não abrange o relatório da Administração e não expressamos qualquer forma de conclusão de auditoria sobre esse relatório.

Em conexão com a auditoria das demonstrações contábeis, nossa responsabilidade é a de ler o relatório da administração e, ao fazê-lo, considerar se esse relatório está, de forma relevante,

inconsistente com as demonstrações contábeis ou com nosso conhecimento obtido na auditoria ou, de outra forma, aparenta estar distorcido de forma relevante. Se, com base no trabalho realizado, concluirmos que há distorção relevante no relatório da administração somos requeridos a comunicar esse fato. Não temos nada a relatar a este respeito.

Responsabilidade da administração sobre as demonstrações contábeis

A administração é responsável pela elaboração e adequada apresentação dessas demonstrações contábeis de acordo com as práticas contábeis adotadas no Brasil, aplicáveis às entidades supervisionadas pela Agência Nacional de Saúde Suplementar-ANS, e pelos controles internos que ela determinou como necessários para permitir a elaboração de demonstrações contábeis livres de distorção relevante, independentemente se causada por fraude ou erro.

Na elaboração das demonstrações contábeis, a administração é responsável pela avaliação da capacidade de a Cooperativa continuar operando, divulgando, quando aplicável, os assuntos relacionados com a sua continuidade operacional e o uso dessa base contábil na elaboração das demonstrações contábeis a não ser que a administração pretenda liquidar a Cooperativa cessar suas operações, ou não tenha nenhuma alternativa realista para evitar o encerramento das operações.

Responsabilidade do auditor pela auditoria das demonstrações contábeis

Nossos objetivos são obter segurança razoável de que as demonstrações contábeis, tomadas em conjunto, estão livres de distorção relevante, independentemente se causada por fraude ou erro, e emitir relatório de auditoria contendo nossa opinião. Segurança razoável é um alto nível de segurança, mas não uma garantia de que a auditoria realizada de acordo com as normas brasileiras e internacionais de auditoria sempre detectam as eventuais distorções relevantes existentes. As distorções podem ser decorrentes de fraude ou erro e são consideradas relevantes quando, individualmente ou em conjunto, possam influenciar, dentro de uma perspectiva razoável, as decisões econômicas dos usuários tomadas com base nas referidas demonstrações contábeis.

Como parte de uma auditoria realizada de acordo com as normas brasileiras e internacionais de auditoria, exercemos julgamento profissional, e mantemos ceticismo profissional ao longo da auditoria. Além disso:

Relatório dos Auditores Independentes sobre as Demonstrações Contábeis

Identificamos e avaliamos os riscos de distorção relevante nas demonstrações contábeis, independentemente se causada por fraude ou erro, planejamos e executamos procedimentos de auditoria em resposta a tais riscos, bem como obtemos evidência de auditoria apropriada e suficiente para fundamentar nossa opinião. O risco de não detecção de distorção relevante resultante de fraude é maior do que o proveniente de erro, já que a fraude pode envolver o ato de burlar os controles internos, conluio, falsificação, omissão ou representações falsas intencionais.

Obtemos entendimento dos controles internos relevantes para a auditoria para planejarmos procedimentos de auditoria apropriados nas circunstâncias, mas não com o objetivo de expressarmos opinião sobre a eficácia dos controles internos da Cooperativa.

Avaliamos a adequação das políticas contábeis utilizadas e a razoabilidade das estimativas contábeis e respectivas divulgações feitas pela administração.

Concluimos sobre a adequação do uso, pela administração, da base contábil de continuidade operacional e, com base nas evidências de auditoria obtidas, se existe uma incerteza significativa em relação a eventos ou circunstâncias que possa causar dúvida significativa em relação à capacidade de continuidade operacional da Cooperativa. Se concluirmos que existe incerteza significativa devemos chamar atenção em nosso relatório de auditoria para as respectivas divulgações nas demonstrações contábeis ou incluir modificação em nossa opinião, se as divulgações forem inadequadas. Nossas conclusões estão fundamentadas nas evidências de auditoria obtidas até a data de nosso relatório. Todavia, eventos ou condições futuras podem levar a Cooperativa a não mais se manter em continuidade operacional.

Avaliamos a apresentação geral, a estrutura e o conteúdo das demonstrações contábeis, inclusive as divulgações e se as demonstrações contábeis representam as correspondentes transações e os eventos de maneira compatível com o objetivo de apresentação adequada. Comunicamo-nos com a administração a respeito, entre outros aspectos, do alcance planejado, da época da auditoria e das constatações significativas de auditoria, inclusive as eventuais deficiências significativas nos controles internos que identificamos durante nossos trabalhos.

São Paulo, 02 de fevereiro de 2024.

Ápice Auditores Independentes S/S
CRC 2SP020.790/O-4


Sérgio Pahlevi Nunes Orlando
Contador CRC1SP 254.937/O-5

Parecer do Conselho Fiscal da Unimed Tatuí

Parecer do Conselho Fiscal da Unimed Tatuí



UNIMED TATUÍ

Rua Coronel Aureliano de Camargo, 645.Centro
CEP 18270-320. Tatuí/SP
www.unimedtatui.com.br
T. 15 3205-8500

Coordenação Geral

Diretoria Executiva

Diretor-Presidente

Dr. Eder Balliari

Diretor-Vice-Presidente

Dr. Thyrso Menezes da Silva Junior

Diretor-Superintendente

Dr. Carlos Alberto dos Santos

Coordenação Indicadores GRI

Equipe de Comunicação, Marketing
e Sustentabilidade

Edição

Binho Vieira e João Capalbo

Fotos

Equipe de Comunicação, Marketing
e Sustentabilidade

Projeto Gráfico

Binho Vieira

Relatório Anual de Sustentabilidade

GRI 2-3 / 2-4 / 2-5

Publicado em Fevereiro de 2024

O presente relatório não contém reformulações de informações dos relatórios anteriores e não tem verificação ou asseguuração externa. Contudo, informações específicas, como o Balanço Patrimonial e Demonstrações Contábeis, contam com auditoria externa, como verificado nos anexos do relatório.

Período do Relatório

Janeiro a Dezembro de 2023

Relatório Anterior

Janeiro a Dezembro de 2022

Ciclo de Emissão

Anual

Informações, dúvidas ou sugestões

comunicacao@unimedtatui.com.br

ANS: 36.194/1

**© 2024 Unimed Tatuí
Cooperativa de Trabalho Médico**

A Unimed Tatuí agradece todos os colaboradores que auxiliaram no levantamento de dados para a elaboração deste relatório e auxiliam para o crescimento da nossa cooperativa.

É proibida a reprodução total ou parcial desta publicação, para qualquer finalidade, sem autorização por escrito da Unimed Tatuí

2023 Relatório de Gestão
e **Sustentabilidade**
Cooperativista
da Unimed Tatuí