

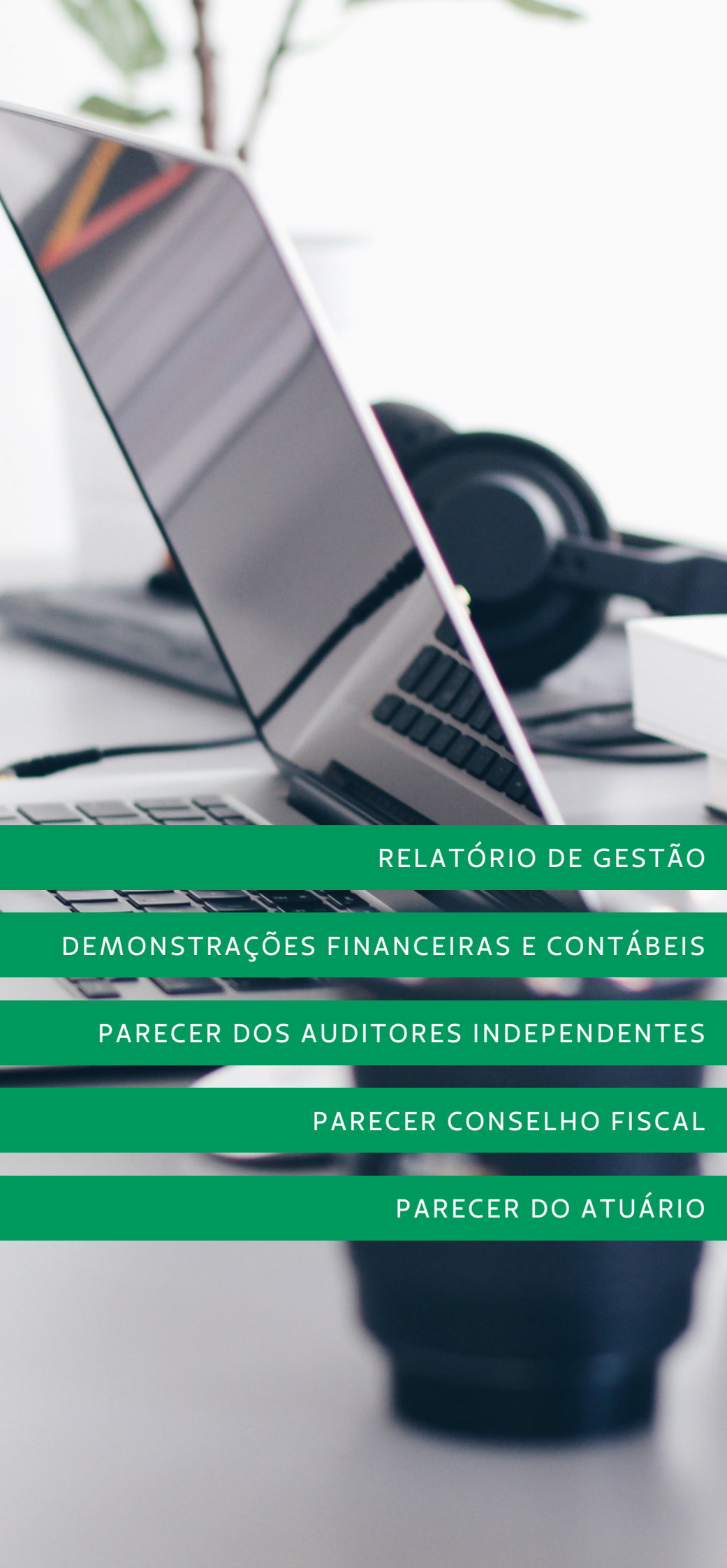
2023

Unimed 
Maceió

RELATÓRIO DE GESTÃO

O ANO DA GOVERNANÇA





RELATÓRIO DE GESTÃO

01

DEMONSTRAÇÕES FINANCEIRAS E CONTÁBEIS

02

PARECER DOS AUDITORES INDEPENDENTES

03

PARECER CONSELHO FISCAL

04

PARECER DO ATUÁRIO

05



MENSAGEM DO PRESIDENTE

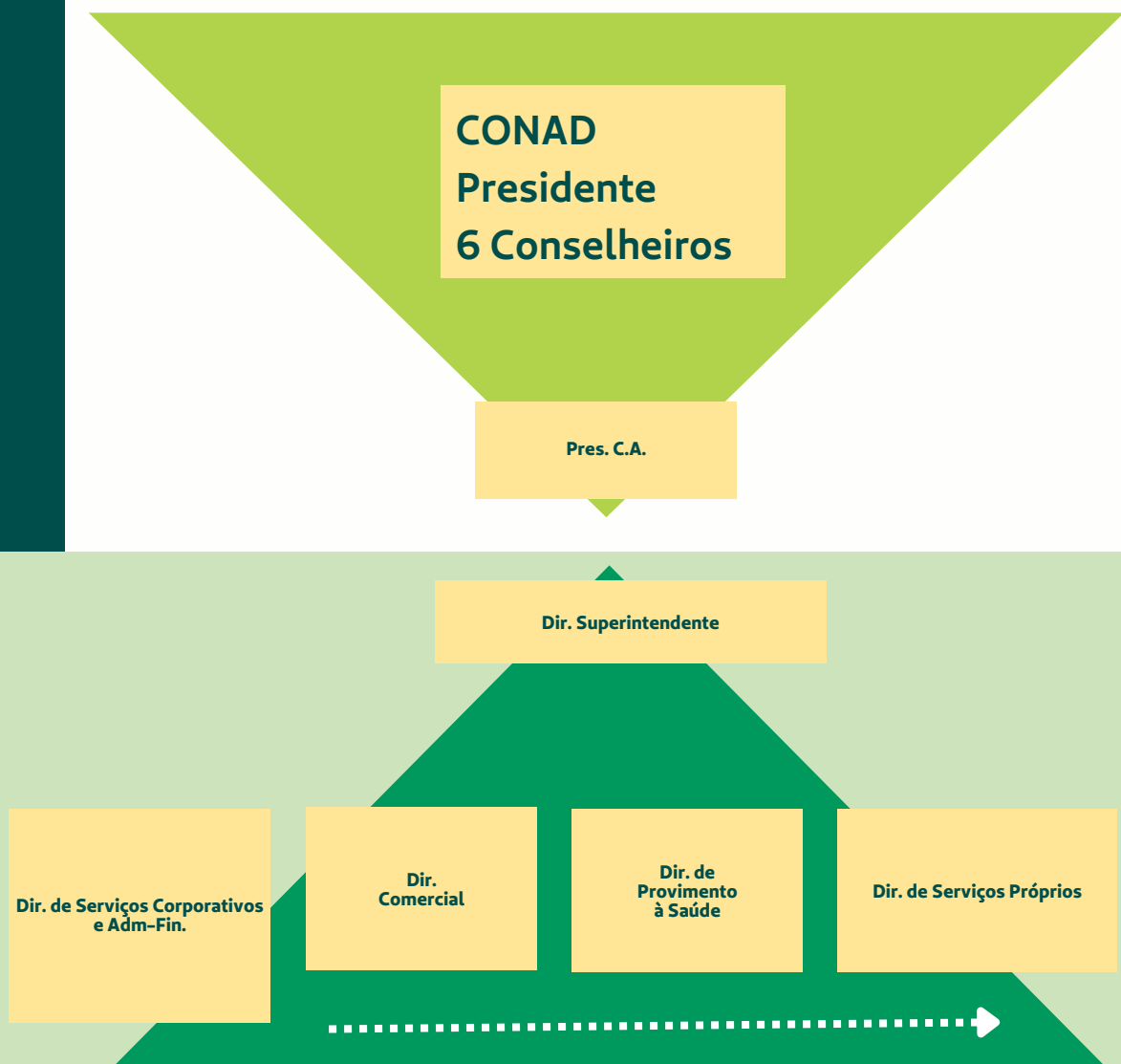
O ano de 2023 representou a culminância de um ciclo de seis anos de transformações importantes na Unimed Maceió. Investimos em uma estrutura organizacional robusta e especializada, preparada para responder rapidamente e com aderência às boas práticas de mercado. Nossa evolução na profissionalização e governança corporativa é crucial para enfrentar a instabilidade do setor da saúde suplementar, suas mudanças regulatórias e a competição mercadológica.

Com o foco no objetivo comum de sustentabilidade, seguimos trabalhando em projetos estruturantes e estratégicos, como, por exemplo, o reposicionamento de nossas unidades próprias e a construção do Hospital de Alta Complexidade, um marco para a saúde e a sociedade alagoana. A dedicação e o comprometimento de cada cooperado são a base para o crescimento contínuo e sustentável da nossa cooperativa.

UM NOVO MOMENTO DA GOVERNANÇA

Em 2023, reestruturamos nosso organograma corporativo, com a seleção e contratação da Diretoria Executiva – uma das etapas do processo de consolidação da governança e profissionalização da gestão, que iniciamos em 2017 e que está alinhado com a Resolução Normativa 518, da Agência Nacional de Saúde Suplementar (ANS).

Com a mudança, os Conselheiros de Administração passaram a se dedicar integralmente ao papel estratégico do Conselho.





COMITÊS ESTRATÉGICOS

Como órgãos de assessoramento ao Conselho de Administração, foram criados Comitês sobre temas relevantes para nossa empresa, sob a coordenação dos Conselheiros de Administração.

SÃO ELES:



ESG

(Governança Ambiental, Social e Corporativa)

Responsável por definir as diretrizes que orientam a atuação da Unimed Maceió em sustentabilidade, baseadas em uma agenda de desenvolvimento dos negócios pautada pela integração entre os aspectos econômicos, ambientais, sociais, de governança (ESG) e de relacionamento com o seu ecossistema.



AUDITORIA, RISCOS E COMPLIANCE

Responsável pelo monitoramento dos processos de auditoria interna, externa, riscos e de compliance da Cooperativa, bem como a revisão de suas demonstrações financeiras.



INVESTIMENTOS FINANCEIROS

Responsável por fornecer orientação relacionada às Políticas e estratégias de investimentos financeiros da Cooperativa.



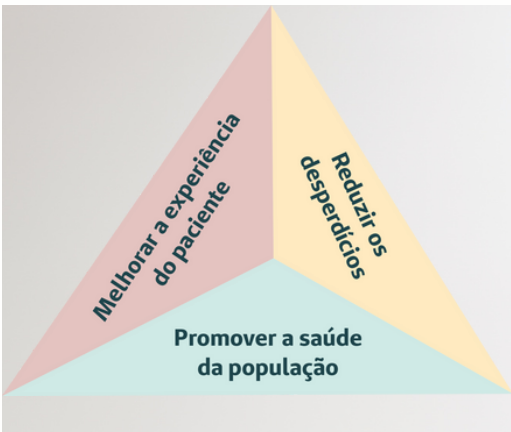
MULHER E CRIANÇA

Responsável por analisar, discutir e propor ações para transição do atual Hospital Unimed para Hospital da Mulher e da Criança, relacionadas à qualidade dos serviços de saúde prestados pelo hospital, bem como avaliar a segurança dos pacientes e a gestão de risco, propondo melhoria contínua dos processos.



ALTA COMPLEXIDADE

Responsável por analisar, discutir e propor ações relacionadas à implantação e estruturação do Hospital de Alta Complexidade, com assessoria do Hospital Moinhos de Vento, para garantir que a nova unidade assistencial entregue qualidade nos serviços de saúde a serem prestados e atenda às necessidades da Unimed Maceió.



VALOR EM SAÚDE

Responsável por analisar, discutir e buscar a sustentabilidade do negócio, através de modelos assistenciais e remuneratórios que visem aumentar a qualidade dos atendimentos e reduzir os desperdícios, para ser mais eficiente e melhorar a experiência dos pacientes.



PROJETOS E OBRAS

Responsável por avaliar e orientar projetos e obras de grande porte (com investimento acima de R\$ 1 milhão), relacionados às instalações, infraestrutura e expansão da cooperativa, com foco na melhoria dos serviços prestados aos cooperados e beneficiários.

COMPARTILHANDO NOSSOS PASSOS

Mantendo o princípio da transparência, realizamos uma Assembleia Geral Extraordinária (AGE) para atualizar os cooperados sobre a execução da governança corporativa e apresentar os novos diretores executivos.



PREPARAÇÃO DE LIDERANÇAS

Com a mudança no Estatuto Social, aprovada em Assembleia Geral, nosso Conselho de Administração passa a ter um papel ainda mais estratégico no negócio, saindo do plano executivo para o da governança corporativa, com ênfase em controles internos e gestão de riscos. Diante dessa nova realidade, demos início ao Programa de Formação para Conselheiros de Administração, conduzido pela Escola de Negócios da PUC Paraná. Trinta e um cooperados participaram da primeira turma e tiveram módulos sobre Governança Corporativa, Diretrizes Estratégicas, Visão econômico-financeira e de resultados, Gestão Patrimonial Estratégica, Gestão de Riscos e Controles Internos e Gestão de Pessoas e Sucessão.



OPINIÃO QUE IMPORTA

QUADRO COM RESULTADOS:

- Dos entrevistados, 71% se disseram satisfeitos e muito satisfeitos em serem cooperados.
- 78% se declararam satisfeitos ou muito satisfeitos com a Diretoria (à época, formada pelos Conselheiros), avaliada pela maioria deles como ótima ou boa.
- 94% dos respondentes estão satisfeitos com os canais de comunicação usados pela Unimed para entrar em contato com os cooperados.
- 86% estão satisfeitos ou muito satisfeitos com os conteúdos enviados semanalmente pelo informativo Conexão.
- Em relação ao Pacoop, 96% dos respondentes informaram serem contratantes do plano e, desses, 68% afirmaram estar satisfeitos ou muito satisfeitos com o plano. Dos cooperados que têm Pacoop, 61% consideram que o plano apresenta bom custo-benefício. Numa escala de 0 a 10, a chance média de um cooperado recomendar o Pacoop obteve nota oito.

Contratamos o Instituto de Pesquisas Sociais e Econômicas (IPESPE) para realizar uma ampla pesquisa de satisfação e opinião dos médicos cooperados, com o objetivo de sinalizar a assertividade de nossas ações e nos subsidiar no caminho em direção aos anseios dos cooperados, sem descuidar da sustentabilidade de nossa Unimed. Foram ouvidos 245 médicos de mais de 30 especialidades.

OLHANDO PARA O FUTURO

Celebrando o passado e conversando sobre o futuro. Foi dessa forma que celebramos os 45 anos de nossa cooperativa, completados no mês de fevereiro. Em palestra exclusiva para cooperados, o neurologista Pedro Schestatsky, autor do livro “Medicina do Amanhã”, destacou como a medicina e as novas tecnologias estão se preparando para esse amanhã. Neurologista com PhD por Harvard, Schestatsky tem se destacado por unir conceitos de medicina preditiva, preventiva, proativa, personalizada e parceira, provocando reflexões sobre ciência, medicina, tecnologia e futuro.



EM COOPERAÇÃO

Abrimos processo seletivo para cooperação de médicos, oferecendo 93 vagas, distribuídas em 32 especialidades e áreas de atuação de maior carência. Esses parâmetros são levantados periodicamente pela área de Provimentos, por meio de análise da necessidade de redimensionamento em relação à carteira de clientes. Essa avaliação inclui as demandas recebidas em nossos canais de atendimento e os registros dos beneficiários na Agência Nacional de Saúde Suplementar (ANS) sobre dificuldades de marcação de consulta em determinadas especialidades. Essa situação gera prejuízos aos clientes e à própria operadora, uma vez que há penalizações pelo descumprimento dos prazos determinados para garantia do atendimento. Foram cooperados 34 médicos, de 16 especialidades.



MAIS PERTO DE VOCÊ

Dando mais comodidade aos médicos cooperados, instalamos uma unidade da Assessoria ao Cooperado (Ascoop) no Hospital Unimed. Dessa forma, atendemos aos profissionais que atuam no hospital e também em outros estabelecimentos de saúde daquela região e da parte baixa da cidade, que não precisam mais se deslocar até a Sede Administrativa, para suas demandas com a Cooperativa.

PLANEJANDO E REVISANDO

O planejamento estratégico de nossa Unimed para o ciclo 2021/2025 é revisado anualmente, para alinhamento de objetivos e metas, uma vez que o mercado da saúde suplementar é dinâmico e suas transformações impactam diretamente nosso negócio. Para 2024, a revisão do P.E. foi iniciada em agosto por Conselheiros de Administração, Diretores e técnicos, tendo sua aprovação final pelo Conad e Direx em dezembro.



MAPA ESTRATÉGICO UNIMED MACEIÓ 2021-2025



NOSSO NEGÓCIO

Operadora de Plano de Saúde com foco em cuidar de pessoas.

MISSÃO

Cuidar da saúde de forma cooperativista, gerando benefícios aos médicos e clientes.

VISÃO 2025

Ser uma cooperativa economicamente saudável, com valorização dos cooperados, engajamento dos colaboradores, e atrativa para os clientes, sociedade e parceiros de negócio.

E Fomentar ações ambientais e de sustentabilidade.

S Promover ações de desenvolvimento social.

G Fortalecer a Governança Corporativa da Unimed Maceió.

SÓCIO COOPERADO



ASSEGURAR REMUNERAÇÃO ATRATIVA E AUMENTAR O PERCENTUAL DESTINADO AO COOPERADO, EM RELAÇÃO AO CUSTO ASSISTENCIAL

ECONÔMICO / FINANCEIRO



ASSEGURAR A EFICIÊNCIA ADMINISTRATIVO-FINANCEIRA

REDUZIR A SINISTRALIDADE

CLIENTE E MERCADO



MELHORAR A EXPERIÊNCIA DO BENEFICIÁRIO

GARANTIR A QUALIDADE ASSISTENCIAL

MELHORAR O RELACIONAMENTO COM O INTERCÂMBIO (COMERCIAL/OPERACIONAL)

AUMENTAR A PARTICIPAÇÃO NO MERCADO COM MELHOR RENTABILIDADE

PROCESSOS INTERNOS



GARANTIR A EFICIÊNCIA OPERACIONAL E A INTEGRAÇÃO DOS SERVIÇOS PRÓPRIOS

ASSEGURAR A EFICIÊNCIA DO PROCESSO DE COMPRA

DIMENSIONAR E GERIR REDE CREDENCIADA

FAZER GESTÃO CLÍNICA NOS SERVIÇOS PRÓPRIOS COM FOCO EM RESULTADOS

ASSEGURAR A REGULAÇÃO, OTIMIZANDO PREVENÇÃO, PROMOÇÃO E LINHAS DE CUIDADO

APRENDIZAGEM E CRESCIMENTO



DESENVOLVER E RETER LIDERANÇAS

ASSEGURAR COMUNICAÇÃO ASSERTIVA

FORTALECER A VALORIZAÇÃO DO COOPERADO E O DESENVOLVIMENTO DOS COLABORADORES

CONSTRUIR PARCERIAS DE FORMAÇÃO E QUALIFICAÇÃO PROFISSIONAL PARA SEGMENTO DE SAÚDE

UM MODELO PARTICIPATIVO

Outro importante avanço registrado em 2023 foi a implantação do modelo orçamentário participativo, que traz maior controle, previsibilidade de gastos e acompanhamento do orçamento da cooperativa. Mais do que números, a cultura orçamentária tem a ver com o entendimento e o respeito de todas as áreas pelo orçamento empresarial, que passa a fazer parte da vida da organização como um todo – e não mais restrito a setores específicos, como Financeiro ou Controladoria.

Como resultado, todos trabalham para identificar e mitigar riscos que possam vir a comprometer o cumprimento do orçamento e o atingimento das metas globais da organização, o que é essencial para o sucesso do planejamento estratégico.





PROVIMENTO DE SAÚDE





APOIO À EXCELÊNCIA

Como forma de conhecer, qualificar e reconhecer a qualidade dos serviços da rede prestadora, própria e credenciada, lançamos o PEX Unimed Maceió – Programa de Excelência da Rede Credenciada. Estratégico, o PEX é um programa que contribui diretamente para a eficiência operacional e a qualidade da assistência prestada aos nossos beneficiários. Em 2023, uma equipe técnica especializada visitou mais da metade dos serviços, entre hospitais, clínicas e laboratórios. Essas análises subsidiarão planos de ação com cada prestador, além de treinamentos para a rede.



NEGOCIAÇÕES E RENEGOCIAÇÕES

Conduzimos processos de negociação e renegociação com a rede prestadora, embasados na importância desse relacionamento para a sustentabilidade da operadora e, conseqüentemente, de toda a cadeia da saúde suplementar do estado. Iniciamos renegociações com clínicas prestadoras de serviços aos beneficiários com Transtorno do Espectro Autista (TEA) sobre tabelas de procedimentos; e com hospitais credenciados sobre custos de Materiais e Medicamentos (Mat/Med).



DIMENSIONAMENTO E GESTÃO DA REDE

Com o objetivo de promover a justa adequação de nossos serviços às necessidades dos clientes e da Cooperativa, instituímos o Dimensionamento de Rede, responsável pela análise de indicadores que demonstrem a disponibilidade e suficiência de nossa rede assistencial (própria e credenciada). Essa avaliação periódica é baseada numa série de critérios técnicos, atualizados semestralmente, e utiliza tanto questões estratégicas da Cooperativa como demandas geradas pelos beneficiários, a exemplo de reembolsos, Notificações de Intermediação Preliminar (NIPs) e judicializações, entre outros fatores. Todas as modificações na estrutura de nossa rede, como novos credenciamentos, extensão de prestadores PF ou PJ já credenciados, novas especialidades, áreas de atuação, novos códigos de atendimento e novos endereços, entre outras, são avaliadas e validadas – ou não – por essa análise.



REGULAÇÃO ASSISTENCIAL

A criação da área de Regulação Assistencial teve como objetivo operacionalizar, monitorar e avaliar a solicitação de internações hospitalares para disponibilizar a alternativa assistencial mais adequada aos beneficiários junto à rede prestadora.



INSTRUMENTO DE GESTÃO E FISCALIZAÇÃO

Seguir padrões e regras preestabelecidos é fundamental para que se alcance a eficiência na gestão e na qualidade do atendimento em saúde. E os processos de auditoria são fundamentais na prevenção e identificação de processos de não conformidade, garantindo segurança e qualidade em todas as etapas do cuidado ao paciente e também a sustentabilidade financeira da instituição. Em 2023, iniciamos a implantação da Auditoria concorrente, da Auditoria em pronto-socorro e da Auditoria Ambulatorial.



EFETIVIDADE E ECONOMIA

As Órteses, Próteses e Materiais Especiais / Dispositivos Médicos Implantáveis – OPME/DMI representam um dos principais custos assistenciais da Cooperativa, atingindo a marca de R\$ 57,7 milhões em 2023. Nesse período, as intervenções realizadas pela área de Regulação evitaram um custo total de R\$ 13,1 milhões, sendo R\$ 8,3 milhões resultantes de pareceres de junta médica favoráveis à Unimed e R\$ 4,8 milhões decorrentes de adequações de OPME/DMI, após contato da auditoria médica com o médico assistente solicitante. Ao todo, foram instauradas 200 juntas médicas, sendo 180 totalmente favoráveis ao entendimento técnico do médico auditor da Unimed, 13 canceladas e apenas sete favoráveis ao entendimento do médico solicitante, um desempenho de 96% – índice que demonstra a efetividade na atuação da área de Regulação no controle de autorização de OPME/DMI.



MAIS EFICIÊNCIA

Reestruturamos a área de intercâmbio, adotando medidas estratégicas como a negociação de faturamento com as outras Unimed, a realização de reuniões com as Unimed de Alagoas para discussão de contestações/glosas e finalização de faturas em câmara técnica e a participação como representante no Comitê Nacional do Intercâmbio da Unimed do Brasil. Essas e outras ações resultaram na recuperação de glosas da ordem de R\$ 4,6 milhões, num total faturado de R\$ 167,9 milhões.



ESPAÇO PARA ACOLHER

A complexidade do cenário envolvendo o atendimento a pacientes com Transtorno do Espectro Autista (TEA), que vem impactando a saúde suplementar no país, nos levou à adoção de várias medidas, iniciadas pela formação de uma comissão para estudar o assunto e desenvolver as melhores estratégias para a operadora.

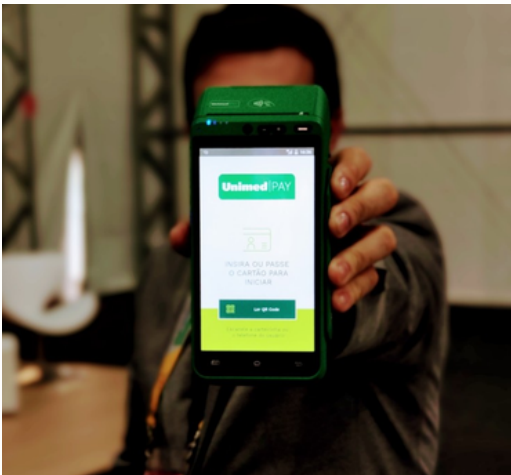
A partir desse trabalho, planejamos a criação de uma linha de cuidado para os pacientes com TEA, para definição de fluxos e protocolos de atendimento, e promovemos capacitações para cooperados pediatras com a Dra. Mailu Enokibara, psiquiatra infantil e coordenadora do serviço de especialização (MultiTEA) da Unimed Santos, de São Paulo.

Outra iniciativa foi a apresentação de denúncia ao Ministério Público estadual contra prestador de serviço por suspeita de fraudes no atendimento a esses pacientes.

Ainda em 2023, nossos estudos confirmaram a viabilidade de investirmos em um serviço próprio, diante da insuficiência de rede e da necessidade de balizamento na qualidade e custos da prestação desse atendimento aos beneficiários. Dessa forma, iniciamos o projeto do Espaço de Terapias Especiais Unimed – TEU, com três unidades a serem abertas em 2024.

FINANCEIRO E SERVIÇOS CORPORATIVOS





FOCO NA ECONOMIA

A troca da Rede de recebimento do boleto com cartão de crédito para a Unimed Pay resultou numa redução de 25% da taxa de administração, taxas mais competitivas e fortalecimento da marca Unimed.



COBRANÇA ATIVA

Para atuar de forma mais proativa no recebimento de faturas atrasadas, criamos uma célula de cobrança ativa, responsável por entrar em contato com beneficiários inadimplentes, a partir de cinco dias de atraso no pagamento.



RECUPERAÇÃO DE CRÉDITO

Ainda em relação à inadimplência, padronizamos o envio regular de beneficiários com mais de 90 dias em atraso para o escritório Norton de recuperação de crédito. Também investimos na cobrança mais efetiva dos clientes Pessoa Jurídica. Todas essas ações resultaram na redução da Provisão para Perda Sobre Crédito (PPSC).



PRAZOS MAIS ÁGEIS

Reduzimos o prazo para cobrança da coparticipação de consultas / exames / procedimentos aos beneficiários dessa modalidade de plano.

Revisamos o processo de reembolso, reduzindo de 30 para nove dias o prazo para pagamento de atendimentos fora da rede, que estão dentro das regras da nossa Política de Reembolso.



MAIS DIGITAIS

Reafirmando nosso compromisso ambiental, temos incentivado os beneficiários a aceitar o recebimento de boleto digital, no lugar do documento impresso. Mais de 17 mil clientes já recebem seus boletos por e-mail.



PRIVACIDADE E SEGURANÇA DA INFORMAÇÃO

Criamos a Comissão de Privacidade e Segurança da Informação e estruturamos o canal de atendimento aos direitos dos titulares, em atendimento às legislações referentes à proteção de dados.

GESTÃO DE PONTA A PONTA

Sistema de gestão moderno e seguro, o Tasy trará uma série de vantagens à Unimed, a partir de sua implantação, programada para 2024. Iniciado em maio de 2023, o Projeto Tasy reúne uma verdadeira força-tarefa, com colaboradores de todas as áreas, para adequação de processos e treinamento. O sistema irá fazer a gestão do negócio de ponta a ponta, unificando operadora e Serviços Próprios, levando a uma redução de custos administrativos com sistemas diversos da ordem de R\$ 130 mil. O Tasy possibilita diversos controles assistenciais, melhor gestão da informação e o uso de biometria facial. Em julho de 2024, ele entrará em funcionamento na operadora, rede credenciada e Serviços Próprios (à exceção do hospital de alta complexidade, que acontecerá em janeiro de 2025).





MERCADO





REESTRUTURAÇÃO E MODERNIZAÇÃO

O ano de 2023 foi marcante para a área de Mercado da cooperativa. O setor comercial foi reestruturado, com a otimização das equipes de gestão de processos contratuais, análise e monitoramento de resultados e vendas on-line. Foram criadas as áreas de retenção de clientes e cross selling, essa última voltada para a oferta de produtos/serviços complementares aos já contratados pelo cliente. Passamos a fazer o monitoramento contínuo de nosso market share e de outros indicadores estratégicos.



ESFORÇOS CONCENTRADOS

A partir da implantação do mapeamento das empresas clientes por escalonamento da sinistralidade, foi possível direcionar de forma mais assertiva o esforço comercial dos reajustes dos planos de saúde e a aplicabilidade de ações de promoção da saúde e prevenção de doenças para essa carteira.



INTELIGÊNCIA PARA OUVIR O CLIENTE

Implantamos a área de inteligência de mercado e produtos – decisão estratégica, que tem trazido dados, indicadores e análises relevantes para o negócio. Foram mais de 13 mil opiniões de clientes sobre produtos, serviços próprios e sobre a satisfação com a cooperativa, coletadas em 2023. O escopo das pesquisas de satisfação foi ampliado e, atualmente, engloba os principais serviços próprios. Outra inovação foi o envio das pesquisas por WhatsApp, levando mais praticidade aos beneficiários.



UM DIA IMPERDÍVEL

Pela primeira vez, realizamos o Dia Imperdível Unimed, grande ação comercial que envolveu consultores de vendas próprios e credenciados, com condições especiais para comercialização dos planos. Como resultado do Dia Imperdível, ingressaram em nossa carteira 961 novas vidas, em planos Pessoa Física e Jurídica, que totalizam um valor anual de faturamento da ordem de R\$ 4 milhões.



EXPERIÊNCIA DA MARCA

Investimos em ações diferenciadas, que nos aproximam não só dos clientes, mas da sociedade como um todo.Datas comemorativas, como o Dia do Cliente, e campanhas relevantes, como Novembro Azul, foram marcadas por ações com foco na qualidade de vida e prestação de serviços de saúde, em pontos estratégicos da cidade. Nesses eventos, mimos exclusivos eram destinados aos beneficiários, valorizando e reconhecendo nossos clientes.



MENOS PLÁSTICO

Como forma de racionalizar recursos financeiros e ambientais, decidimos encerrar a confecção de cartões físicos (plásticos) e reforçamos a campanha de divulgação do cartão virtual, disponível no app Unimed Cliente.



O mundo já tem

muitos cartões de plástico.



Use seu
**cartão
virtual**
da Unimed Maceió.

Prático, seguro e sustentável.



Aponte a câmera do celular
para o QR Code e baixe o app.

Unimed 
Maceió



SERVIÇOS PRÓPRIOS



ATENÇÃO DOMICILIAR

- Revisão dos critérios para inclusão de pacientes.
- Integração com o APS do Idoso.

ESPAÇO INTEGRADO DE SAÚDE/VIVER BEM/APS

- Expansão como plano empresarial (Unimed Pleno), passando a atender mais de mil vidas, em 30 empresas.
- Realização do Circuito Mude1Hábito com ações de promoção da saúde e prevenção de doenças em 10 empresas da carteira geral da Unimed, alcançando cerca de dois mil colaboradores.
- Linha de cuidado “Idoso bem cuidado” com NPS 100 (indicador que retrata a satisfação/fidelidade dos clientes).
- Mais acessibilidade e conforto aos beneficiários, com a mudança de endereço para o Espaço Integrado de Saúde.



SOS UNIMED

- Serviço com NPS 93 (indicador que retrata a satisfação/fidelidade dos clientes)
- Resolução dos chamados no local em 70% dos casos.

CENTRO MÉDICO E FISIOTERAPIA

- Custo evitado de R\$ 1,4 milhão em reembolsos para a operadora, com o atendimento médico de quase 3,6 mil processos administrativos.
- Ampliação da agenda de atendimento.
- Abertura do Espaço Saúde Unimed



CENTRO DE DIAGNÓSTICO

- Abertura da unidade laboratorial Jatiúca, ao lado do Espaço Integrado de Saúde.
- Parceria com o laboratório Mendelics, otimizando a coleta de exames genéticos via SWAB.





BALANÇO PATRIMONIAL E DEMONSTRAÇÃO DO RESULTADO DO EXERCÍCIO

Em 31 de dezembro de 2022 e 23

Unimed 
Maceió

BALANÇOS PATRIMONIAIS

EM 31 DE DEZEMBRO DE 2023 E 2022 (em reais)

Ativo	Nota explicativa	2023	2022
Circulante			
Disponível	4g / 5	1.717.803	1.401.951
Realizável		329.404.320	343.786.649
Aplicações financeiras	4c / 6	218.477.663	251.059.681
Aplicações garantidoras de provisões técnicas		139.886.487	129.486.122
Aplicações livres		78.591.176	121.573.559
Créditos de operações com planos de assistência à saúde	4b / 4d / 7	59.214.978	58.727.888
Contraprestações pecuniárias a receber		55.082.648	56.199.295
Operadoras de planos de assistência à saúde		3.567.493	2.076.081
Participação beneficiários em eventos indenizáveis		564.837	452.512
Créditos de operações de assist. à saúde não relacionados c/ planos de saúde da operadora	4e / 8	12.338.452	9.017.687
Despesas diferidas	4p / 9	4.583.315	-
Créditos tributários e previdenciários	4g / 10	22.064.689	10.437.266
Bens e títulos a receber	4f / 11	12.186.732	14.173.150
Despesas antecipadas		527.638	339.615
Conta corrente com cooperados	4g / 12	10.853	31.362
		331.122.123	345.188.600
Ativo não circulante			
Realizável a longo prazo		22.218.735	24.173.318
Depósitos judiciais e fiscais	4g / 13	15.218.963	10.494.100
Conta corrente cooperados	4g / 12	6.999.772	13.679.218
Investimentos	4h / 14	4.356.447	3.888.716
Participações societárias pelo método de custo		4.356.447	3.888.716
Imobilizado	4i / 4j / 4l / 15	36.919.431	26.403.109
Imóveis de uso próprio		17.997.259	14.209.261
Hospitalares		2.908.347	3.093.858
Não hospitalares		15.088.912	11.115.403
Imobilizados de uso próprio		15.847.553	9.721.337
Imobilizado - hospitalares		11.076.836	8.117.498
Imobilizado - não hospitalares		4.770.717	1.603.839
Imobilizações em curso		1.580	-
Outras imobilizações		1.766.646	1.913.122
Direito de Uso de Arrendamentos		1.306.393	559.389
Intangível	4k / 4l / 16	3.636.084	310.900
		67.130.697	54.776.043
Total do ativo		398.252.820	399.964.643

As notas explicativas são parte integrante das demonstrações financeiras



BALANÇOS PATRIMONIAIS

EM 31 DE DEZEMBRO DE 2023 E 2022 (em reais)

Passivo	Nota explicativa	2023	2022
Circulante			
Provisões técnicas de operações de assistência à saúde	4b / 4m / 17	156.946.090	158.964.459
Provisões de contraprestações		39.853.299	41.184.153
Provisão de contraprestações não ganhas - PCNG		37.342.112	38.861.395
Provisão para remissão		2.511.187	2.322.758
Provisão de eventos a liquidar para o SUS		5.587.660	5.841.027
Provisão de eventos a liquidar para outros prestadores de serviços assistenciais		33.632.234	36.742.045
Provisão de Eventos Ocorridos e não Avisados (PEONA)		77.872.897	75.197.234
Débitos de operações com assistência a saúde		1.692.823	1.453.281
Contraprestações a restituir		1.089.241	93.039
Receita Antecipada de Contraprestações/Prêmios		40.588	584.254
Operadoras de planos de assistência a saúde		562.994	775.988
Débitos com operações de assistência à saúde não relacionadas com planos de saúde da operadora		4.338.668	5.534.020
Provisões	4b / 4q / 18	303.828	80.711
Provisão para ações judiciais		303.828	80.711
Tributos e encargos sociais a recolher	4n / 19	21.550.541	19.782.031
Empréstimos e financiamentos a pagar	4o / 20	9.000.000	10.164.000
Débitos diversos	4p / 21	32.818.264	24.985.257
Conta corrente cooperado	4p / 22	7.150.852	3.489.056
		233.801.066	224.452.815
Não circulante			
Provisões técnicas de operações de assistência à saúde	4b / 4m / 17	3.689.181	3.551.554
Provisões de contraprestações		2.476.294	2.550.183
Provisão para remissão		2.476.294	2.550.183
Provisão de eventos a liquidar para o SUS		1.212.887	1.001.371
Provisões	4b / 4q / 18	15.061.693	13.724.391
Provisões para tributos diferidos		203.109	217.826
Provisões para ações judiciais		14.858.584	13.506.565
Tributos e encargos sociais a recolher	4n / 19	7.050.504	12.250.333
Tributos e contribuições		7.050.504	6.255.313
Tributos e contribuições relacionados a IN 20 (cooperativas) - parcelamento		-	5.995.020
Empréstimos e financiamentos a pagar	4o / 20	23.500.000	31.000.000
Débitos diversos	4p / 21	163.855	163.855
		49.465.233	60.690.133
Patrimônio líquido			
	23		
Capital social		105.171.257	107.282.465
Reservas		9.064.914	7.539.230
Reserva de reavaliação		540.523	604.235
Reservas de sobras		8.524.391	6.934.995
Resultado		750.350	-
Sobras à disposição da AGO		750.350	-
		114.986.521	114.821.695
Total do passivo e do patrimônio líquido		398.252.820	399.964.643

As notas explicativas são parte integrante das demonstrações financeiras



DEMONSTRAÇÃO DOS RESULTADOS

DOS EXERCÍCIOS FINDOS EM 31 DE DEZEMBRO DE 2023 E 2022 (em reais)

		2023	2022
Contraprestações efetivas / prêmios ganhos de plano de assistência	4s	879.464.186	772.894.463
Receitas com operações de assistência à saúde		886.999.477	778.996.815
Contraprestações líquidas	24	887.114.017	779.967.329
Variação das provisões técnicas de operações de assistência à saúde		(114.540)	(970.514)
(-) Tributos diretos de operações com planos de assistência à saúde da operadora		(7.535.291)	(6.102.352)
Eventos indenizáveis líquidos / sinistros retidos	4t	(774.781.544)	(719.484.111)
Eventos conhecidos ou avisados	25	(772.105.880)	(716.638.633)
Variação da provisão de eventos ocorridos e não avisados		(2.675.664)	(2.845.478)
Resultado das operações com planos de assistência à saúde		104.682.642	53.410.352
Outras receitas operacionais de planos de assistência à saúde		286.914	24.192
Receitas de assistência à saúde não relacionadas com planos de saúde da Operadora		34.782.132	34.152.157
Receitas com operações de assistência médico-hospitalar		21.999.949	16.035.988
Receitas com administração de intercâmbio eventual - assistência médico-hospitalar		12.652.183	17.183.252
Outras receitas operacionais		130.000	932.917
Outras despesas operacionais com plano de assistência à saúde		(55.599.475)	(26.411.599)
Outras despesas de operações de planos de assistência à saúde		(48.338.022)	(15.451.754)
Programas de promoção da saúde e prevenção de riscos e doenças		(2.205.756)	(1.941.048)
(-) Recuperação de outras despesas operacionais de assistência à saúde		31.687	-
Provisão para perdas sobre créditos		(5.087.384)	(9.018.797)
Outras despesas operacionais de assist. à saúde não relacionadas c/ pl. de saúde da operadora		(28.604.272)	(18.582.456)
Resultado bruto		55.547.941	42.592.646
Despesas de comercialização		(3.102.963)	(3.198.734)
Despesas administrativas		(67.636.192)	(52.113.948)
Resultado financeiro líquido		17.856.784	17.937.642
Receitas financeiras		29.036.475	27.063.960
Despesas financeiras		(11.179.691)	(9.126.318)
Resultado patrimonial		919.583	1.075.498
Receitas patrimoniais		930.247	1.157.795
Despesas patrimoniais		(10.664)	(82.297)
Resultado antes dos impostos e participações		3.585.153	6.293.104
Imposto de renda	4n / 28	(909.387)	(5.971.656)
Contribuição social	4n / 28	(336.020)	(2.158.436)
Resultado líquido do exercício	4r	2.339.746	(1.836.988)

As notas explicativas são parte integrante das demonstrações financeiras.



DEMONSTRAÇÃO DOS RESULTADOS

DOS EXERCÍCIOS FINDOS EM 31 DE DEZEMBRO DE 2023 E 2022

(em reais)

	Capital social	Reservas			Fundo de Solvência	Sobras à disposição da AGO	Total
		Fundo de reserva	RATES	Reserva de Reavaliação			
Saldos em 31 de dezembro de 2021	47.217.899	6.959.963	1.812.020	666.314	61.571.092	-	118.227.286
Movimentação do exercício:							
Integralização de capital	61.571.092	-	-	-	(61.571.092)	-	-
Baixa de cooperados	(1.506.526)	-	-	-	-	-	(1.506.526)
Realização da reserva de reavaliação	-	-	-	(77.112)	-	-	(77.112)
Baixa impostos reserva de reavaliação	-	-	-	15.033	-	-	15.033
Utilização RATES	-	-	(209.282)	-	-	209.282	-
Resultado do exercício:							
Perdas do exercício	-	-	-	-	-	(1.836.988)	(1.836.988)
Destinações estatutárias:							
Absorção perdas fundo de reserva	-	(1.627.706)	-	-	-	1.627.706	-
Saldos em 31 de dezembro de 2022	107.282.465	5.332.257	1.602.738	604.235	-	-	114.821.695
Movimentação do exercício:							
Integralização de capital	53.413.203	-	-	-	-	-	53.413.203
Realização de Reserva de Reavaliação	-	-	-	(78.428)	-	-	(78.428)
Baixa Impostos s/ Reserva de Reavaliação	-	-	-	14.716	-	-	14.716
Utilização RATES	-	-	(681.170)	-	-	681.170	-
Baixa de cooperados	(55.524.411)	-	-	-	-	-	(55.524.411)
Resultado do exercício:							
Sobras do exercício - ato cooperativo	-	-	-	-	-	15.137.108	15.137.108
Sobras do exercício - ato não cooperativo	-	-	-	-	-	(12.797.362)	(12.797.362)
Destinações estatutárias:							
Fundo de reserva - 10%	-	1.513.711	-	-	-	(1.513.711)	-
RATES - 5%	-	-	756.855	-	-	(756.855)	-
Saldos em 31 de dezembro de 2023	105.171.257	6.845.968	1.678.423	540.523	-	750.350	114.986.521

As notas explicativas são parte integrante das demonstrações financeiras.



DEMONSTRAÇÃO DOS FLUXOS DE CAIXA

DOS EXERCÍCIOS FINDOS EM 31 DE DEZEMBRO DE 2023 E 2022 (em reais)

	2023	2022
Atividades operacionais		
Recebimentos de plano saúde	962.868.328	843.588.114
Resgate de aplicações financeiras	825.684.932	300.404.262
Recebimentos de juros de aplicações financeiras	3.140.150	1.371
Outros recebimentos operacionais	227.925.557	225.914.815
Pagamentos a fornecedores/prestadores de serviço de saúde	(688.391.287)	(536.192.273)
Pagamento de comissões	(6.716.323)	(783.637)
Pagamento de pessoal	(64.935.243)	(57.806.051)
Pagamento de pró labore	(2.408.758)	(2.422.472)
Pagamento de serviços de terceiros	(171.617.076)	(242.977.665)
Pagamento de tributos	(54.562.611)	(24.233.158)
Pagamento de contingências cíveis, trabalhistas e tributárias)	(16.921.380)	(8.476.573)
Pagamento de aluguel	(1.013.675)	(414.979)
Pagamento de promoção e publicidade	(980.646)	(335.590)
Aplicações financeiras	(774.756.058)	(311.489.910)
Outros pagamentos operacionais	(217.468.586)	(185.010.314)
Caixa líquido das atividades operacionais	19.847.324	(234.060)
Atividades de investimento		
Recebimento de dividendos	94.482	159.921
Pagamento de atividades de financiamento	-	-
Pagamento de aquisição de ativo imobilizado - hospitalar	(2.608.880)	(1.812.121)
Pagamento de aquisição de ativo imobilizado - outros	(9.575.691)	(3.220.559)
Pagamentos de Aquisição de Participação em Outras Empresas	(6.120)	(6.120)
Caixa líquido das atividades de investimento	(12.096.209)	(4.878.879)
Atividades de financiamento		
Pagamentos de Juros e Encargos sobre Empréstimos/Financ./Leasing	(6.974.283)	(380.738)
Pagamento da Amortização - Empréstimos/Financiamentos/Leasing	(460.980)	(1.843.920)
Caixa líquido das atividades de financiamento	(7.435.263)	(2.224.658)
Aumento (redução) de caixa e equivalente de caixa	315.852	(7.337.597)
Caixa - saldo inicial	1.401.951	8.739.548
Caixa - saldo final	1.717.803	1.401.951
Variação de caixa e equivalente de caixa	315.852	(7.337.597)
Ativos livres		
Ativos Livres no Início do Período	122.975.510	106.101.598
Ativos Livres no Final do Período	80.308.980	122.975.510
Aumento/(Diminuição) nas Aplicações Financeiras – Recursos livres	(42.666.530)	16.873.912

As notas explicativas são parte integrante das demonstrações financeiras.



NOTAS EXPLICATIVAS ÀS DEMONSTRAÇÕES FINANCEIRAS **(em reais)**

1. Contexto operacional

A **UNIMED MACEIÓ COOPERATIVA DE TRABALHO MÉDICO**, pessoa jurídica de direito privado, constituída sob a forma de Sociedade Cooperativa, nos moldes da Lei 5.764/71, devidamente inscrita no CNPJ/MF 12.442.737/0001-43 e na Agência Nacional de Saúde Suplementar (ANS) sob a autorização de funcionamento de número **32.768-9**, tem por objetivo a congregação dos integrantes da profissão médica, que se proponham a associar bens e serviços para o exercício de atividades econômicas de proveito comum e sem fins lucrativos.

2. Principais atividades desenvolvidas

A atividade principal é a Operacionalização de Planos de Assistência à Saúde nas modalidades de Valor Determinado (Preço Pré-Estabelecido) e por Serviços Realmente Prestados (Preço Pós-Estabelecido) e conta com serviços próprios de Atendimento Hospitalar, Medicina Preventiva, SOS, Quimioterapia, Saúde Ocupacional, Atendimento Domiciliar e Fisioterapia, e possui contratos firmados com a Rede de Serviços Credenciados (Hospitais, Clínicas e Laboratórios). A atividade vem sendo exercida através da operacionalização de serviços de assistência médica para pessoas físicas e jurídicas.

3. Elaboração e apresentação das demonstrações financeiras

As demonstrações financeiras são elaboradas e apresentadas de acordo com o Plano de Contas Padrão instituído pela Agência Nacional de Saúde Suplementar - ANS, estabelecido pela Resolução Normativa RN nº 528 de 28 de abril de 2022 consoante às práticas contábeis emanadas da Lei das Sociedades por Ações nº 6.404/76, alterada pela Lei nº 11.638/07 e Lei nº 11.941/09, dos pronunciamentos, orientações e interpretações emitidos pelo Comitê de Pronunciamentos Contábeis (CPC), aprovados pelo Conselho Federal de Contabilidade.

As demonstrações financeiras do exercício findo em 31 de dezembro de 2023, estão sendo apresentadas em conjunto com as correspondentes de 2022, de forma a permitir a comparabilidade.

A conclusão e a emissão destas demonstrações financeiras foram aprovadas pela Diretoria da Operadora em 27 de fevereiro de 2024.

4. Principais práticas contábeis

a) Regime de escrituração

A Operadora adota o regime de competência para registro de suas operações. A aplicação desse regime implica no reconhecimento das receitas, custos e despesas quando ganhas ou incorridas, independentemente de seu efetivo recebimento ou pagamento.

b) Estimativas contábeis

As estimativas contábeis foram baseadas em fatores objetivos e subjetivos, com base no julgamento da administração para determinação do valor adequado a ser registrado nas demonstrações financeiras. Itens significativos sujeitos a estas estimativas e premissas incluem provisões para perdas sobre créditos, provisões técnicas, estimativas do valor justo de determinados ativos e passivos, provisões para passivos contingentes, estimativas de vida útil de determinados ativos e outras similares. A liquidação das transações envolvendo



NOTAS EXPLICATIVAS ÀS DEMONSTRAÇÕES FINANCEIRAS **(em reais)**

essas estimativas poderá resultar em valores significativamente diferentes devido a imprecisões inerentes ao processo de sua determinação. Os resultados efetivos podem ser diferentes dessas estimativas e premissas.

c) Aplicações financeiras

Estão demonstradas ao custo de aplicação, acrescidas dos rendimentos auferidos até a data do balanço. As aplicações vinculadas não estão destinadas à negociação ou disponíveis para venda.

d) Créditos de operações com planos de assistência à saúde

São registrados e mantidos no balanço pelo valor nominal dos títulos representativos desses créditos. Preços preestabelecidos - "Provisão de contraprestação não ganha - PCNG", e posteriormente sendo reconhecidos como "contraprestações efetivas de operações de planos de assistência à saúde", no que se refere aos serviços médicos e hospitalares, quando da efetiva cobertura do risco contratual incorrido conforme determinado pela RN nº 574 de 28 de fevereiro de 2023 e suas alterações. Preços pós-estabelecidos na conta de "contraprestações efetivas de operações de planos de assistência à saúde".

A provisão para perda sobre créditos de liquidação duvidosa - PPSC está constituída de acordo com o item 10.2.3 do Capítulo I do anexo da Resolução Normativa – RN nº 528 DIOPE/ANS.

e) Créditos de operações de assistência à saúde não relacionados com planos de saúde da Operadora

São registrados e mantidos no balanço pelo valor nominal dos títulos representativos desses créditos, em contrapartida à conta de resultado "receitas operacionais de assistência à saúde não relacionada com planos de saúde da Operadora", no que se refere aos serviços médicos e hospitalares prestados a outras operadoras de planos médico-hospitalares.

A provisão para perda sobre créditos de liquidação duvidosa - PPSC está constituída de acordo com o item 10.2.3 do Capítulo I do anexo da Resolução Normativa – RN nº 528 DIOPE/ANS.

f) Bens e títulos a receber

Representados essencialmente pelo grupo de estoques, indispensável ao funcionamento da Operadora para realização do serviço assistencial à saúde sendo avaliado ao custo médio ponderado de aquisição.

g) Demais ativos circulantes e não circulantes

São demonstrados pelos valores de realização ou liquidação, incluídos, quando aplicável, os rendimentos auferidos. Os direitos realizáveis após o término do exercício social subsequente à data do balanço patrimonial são classificados como não circulante.

h) Investimentos

Os investimentos em outras sociedades foram avaliados pelo custo de aquisição, atualizados conforme decisões de assembleias.



NOTAS EXPLICATIVAS ÀS DEMONSTRAÇÕES FINANCEIRAS (em reais)

i) **Imobilizado**

Demonstrado pelo custo de aquisição corrigido até 31 de dezembro de 1995 menos as depreciações acumuladas, calculadas pelo método linear a taxas anuais.

j) **Arrendamento**

A Operadora avalia se um contrato é ou contém arrendamento se ele transmite o direito de controlar o uso do ativo identificado por um período de tempo, em troca de contraprestações. Tal avaliação é realizada no momento inicial. As isenções são aplicadas para arrendamentos de curto prazo e itens de baixo valor.

O custo do ativo de direito de uso compreende: (i) o valor da mensuração inicial do passivo de arrendamento; (ii) quaisquer pagamentos de arrendamentos efetuados até a data; (iii) custos diretos incorridos; e (iv) estimativas de custos a serem incorridos na desmontagem e remoção do ativo, quando aplicável e está reconhecido na conta "Imobilizado" .

O passivo do arrendamento é mensurado ao valor presente dos pagamentos de arrendamento, descontado pela taxa implícita ou taxa incremental sobre empréstimos do arrendatário, representando a obrigação de efetuar os pagamentos do arrendamento e está reconhecida na conta "Passivo de Arrendamentos" .

Como arrendatária, a Operadora identificou contratos que contém arrendamentos, referentes aos aluguéis de sua sede e dos seus recursos próprios que têm vigência entre 3 e 5 anos.

No resultado do período é reconhecida uma despesa de depreciação do ativo de direito de uso e uma despesa de juros do passivo de arrendamento.

k) **Intangível**

Com as alterações nas Leis nº 6.404/76 e nº 11.941/09, o intangível foi incorporado ao balanço a partir do exercício de 2008 e está relacionado a direitos que tenham por objeto bens incorpóreos destinados à manutenção da entidade ou exercidos com essa finalidade.

O pronunciamento CPC 04 – Ativo Intangível tem como objetivo definir o tratamento contábil dos ativos intangíveis que não são abrangidos especificamente em outro pronunciamento. Por sua vez, ele estabelece que uma entidade deva reconhecer um ativo intangível apenas se determinados critérios forem atendidos. Além disso, também especifica como apurar e mensurar o valor contábil dos ativos intangíveis, exigindo divulgações específicas sobre esses ativos.

l) **Avaliação do valor recuperável de ativos (" *impairment*")**

A Administração revisa anualmente o valor contábil líquido dos ativos com o objetivo de avaliar eventos ou mudanças nas circunstâncias econômicas, operacionais ou tecnológicas, que possam indicar deterioração ou perda de seu valor recuperável. Quando tais evidências são identificadas e o valor contábil líquido excede o valor recuperável, é constituída provisão para deterioração ajustando o valor contábil líquido ao valor recuperável.

m) **Provisões técnicas de operações de assistência à saúde**



NOTAS EXPLICATIVAS ÀS DEMONSTRAÇÕES FINANCEIRAS **(em reais)**

Calculadas de acordo com as determinações da Resolução Normativa nº 574/2023 e alterações posteriores, com exceção da provisão de eventos a liquidar que é calculada com base nas notas fiscais de prestadores de serviços de assistência à saúde efetivamente recebidas pelas operadoras e na identificação da ocorrência da despesa médica pela comunicação do prestador de serviço, independentemente da existência de qualquer mecanismo, processo ou sistema de intermediação da transmissão, direta ou indiretamente por meio de terceiros, ou da análise preliminar das despesas médicas conforme estabelecido pela RN ANS nº 393/2015 e RN 528/2022 e suas alterações vigentes.

n) Tributos e encargos sociais a recolher

Calculados com base nos critérios estabelecidos pela legislação vigente, levando à tributação os valores provenientes de atos não cooperativos, exceto, para as receitas de rendimentos de aplicações financeiras que são tributáveis mesmo sendo tratadas como ato cooperativo, conforme súmula nº 262 do STJ, bem como, considerando os efeitos tributários demandados pela aplicação das modificações na Lei nº 11.941/09.

Atos Cooperativos e Não Cooperativos

Os Atos Cooperativos são aqueles praticados entre as cooperativas e seus associados, e pelas cooperativas entre si quando associadas, para a consecução dos objetivos sociais, correspondendo ao valor dos serviços efetivamente realizados pelos cooperados, conforme definido no artigo 79 da Lei nº 5.764/1971.

Os Atos Não Cooperativos são aqueles que não têm relação com os médicos cooperados e o intercâmbio entre as cooperativas associadas do Sistema Unimed, ou seja, alheios ao propósito principal das cooperativas médicas, inclusive à utilização de hospitais, clínicas e laboratórios credenciados e/ou contratados, apesar de essenciais a prática da medicina e ao atendimento dos beneficiários

Neste contexto formam-se os critérios de alocação das receitas operacionais, demais receitas, dos dispêndios e das despesas gerais, em Atos Cooperativos ou não, conforme segue:

a) Os custos diretos (eventos indenizáveis líquidos) da Cooperativa são identificados por Ato Cooperativo e Ato Não Cooperativo de acordo o dispêndio dos recursos, logo, segregando todos os gastos com médicos cooperados, rede própria de atendimento da cooperativa e o intercâmbio entre as cooperativas médicas do Sistema Unimed como "Custos com Atos Cooperativos". Logo, por dedução, todos os demais eventos indenizáveis líquidos ocorridos em rede de terceiros e/ou contratados são considerados "Custos com Atos Não Cooperativos".

b) Encontrada a proporção dos Atos dos custos diretos com a assistência médica, conforme parágrafo "a", é realizado o rateio na mesma extensão para Receitas Operacionais da modalidade em pré-pagamento. O faturamento da modalidade em pós pagamento e da coparticipação são classificados em ato cooperativo e não cooperativo de acordo com os eventos indenizáveis ocorridos, já classificados em Ato Cooperativo ou Não.

c) As demais receitas são classificadas diretamente como Atos Cooperativos ou Não, porém, quando não possível a identificação direta é efetivada o rateio entre os Atos de acordo o percentual da Receita Operacional das modalidades em pré e pós pagamento, conforme critério e/ou proporção apurado no parágrafo "b".

d) Os custos indiretos e demais despesas são alocadas entre Atos Cooperativos e Não Cooperativos, quando não possível a identificação direta da espécie é efetivada o rateio entre os Atos de acordo o percentual da Receita Operacional, novamente, conforme critério e/ou proporção apurado no parágrafo "b". Os atos cooperativos principais referem-se às operações exclusivamente com os associados do Sistema Unimed. Os atos cooperativos auxiliares referem-se às operações com meios credenciados, para execução de serviços auxiliares ao trabalho médico cooperado.



NOTAS EXPLICATIVAS ÀS DEMONSTRAÇÕES FINANCEIRAS **(em reais)**

o) Empréstimos e financiamentos

Registrados pelo valor principal, acrescidos dos encargos financeiros incorridos até a data do balanço.

p) Demais passivos circulantes e não circulantes

São demonstrados pelos valores conhecidos ou calculáveis, acrescidos, quando aplicável, dos encargos e variações monetárias e cambiais incorridos até a data do balanço. As obrigações exigíveis após o término do exercício social subsequente à data do balanço patrimonial são classificadas no passivo não circulante.

q) Ativos e passivos contingentes e obrigações legais

As principais práticas contábeis para registro e divulgação de ativos e passivos contingentes e obrigações legais são as seguintes:

- i)** Ativos contingentes são reconhecidos somente quando há garantias reais ou decisões judiciais favoráveis, transitadas em julgado. Os ativos contingentes com êxitos prováveis são apenas divulgados em nota explicativa;
- ii)** Passivos contingentes são provisionados quando as perdas forem avaliadas como prováveis e os montantes envolvidos forem mensuráveis com suficiente segurança. Passivos contingentes avaliados como de perda possível não exigem provisão, mas divulgação em nota explicativa, enquanto aqueles avaliados como de perda remota não são provisionados e nem divulgados;
- iii)** Obrigações legais são registradas como exigíveis, independentemente da avaliação sobre as possibilidades de êxito, quando originadas de processos em que a Operadora questiona a inconstitucionalidade de tributos.

Na constituição das provisões, a Administração leva em conta a opinião dos assessores jurídicos, a natureza das ações, à similaridade com processos anteriores, a complexidade e o posicionamento dos Tribunais, sempre que a perda for avaliada como provável.

r) Apuração do resultado

O resultado é apurado pelo regime contábil de competência e inclui os rendimentos, encargos e variações monetárias ou cambiais a índices ou taxas oficiais incidentes sobre os ativos circulantes e não circulantes e os passivos circulantes e não circulantes.

s) Reconhecimento da receita

As contraprestações efetivas são apropriadas à receita considerando-se o período de cobertura do risco, quando se tratar de contratos com preços pré-estabelecidos.

t) Reconhecimento dos eventos indenizáveis

Os eventos indenizáveis são constituídos com base no valor das notas fiscais apresentadas pela rede credenciada e cooperados e na identificação da ocorrência da despesa médica pela comunicação do prestador de serviço, independentemente da existência de qualquer mecanismo, processo ou sistema de intermediação da transmissão, direta ou indiretamente por meio de terceiros, ou da análise preliminar das despesas médicas.



NOTAS EXPLICATIVAS ÀS DEMONSTRAÇÕES FINANCEIRAS **(em reais)**

Como parte dessas notas fiscais não são apresentadas dentro do período da sua competência, ou seja, há eventos realizados por prestadores e cooperados que não são cobrados (avisados) em sua totalidade da Operadora ao final de cada mês, os eventos ocorridos e não avisados são registrados mediante constituição de PEONA – Provisão para eventos ocorridos e não avisados.

u) **Informações por segmento**

Em função da concentração de suas atividades em planos de saúde, a cooperativa está organizada em uma única unidade de negócio, sendo que as operações não são controladas e gerenciadas pela administração como segmentos independentes, sendo os resultados da cooperativa acompanhados, monitorados e avaliados de forma integrada.

v) **Normas Internacionais de Contabilidade**

A Operadora vem adotando as Normas Internacionais de Contabilidade aprovadas pelo Comitê de Pronunciamentos Contábeis, com exceção da CPC 06 (R2) - Arrendamentos, CPC 11 - Seguros, CPC 29 – Ativo Biológico e Produto Agrícola, o CPC 34 – Exploração e Avaliação de Recursos Minerais, CPC 35 – Demonstrações Separadas, CPC 44 – Demonstrações Combinadas, CPC 47 – Receitas, CPC 48 – Instrumentos Financeiros, CPC 49 – Contabilização e Relatório Contábil de Planos de Benefícios de Aposentadoria, CPC PME – Contabilidade para Pequenas e Médias Empresas e da ICPC-10 do Imobilizado as quais não foram aprovadas pela Agência Nacional de Saúde, portanto não adotadas pelas operadoras de planos de saúde.

As demais Normas Internacionais de Contabilidade aprovadas pelo Comitê de Pronunciamentos Contábeis são aplicáveis às demonstrações contábeis no que não contrariarem a Resolução Normativa nº 435/2018 e alterações vigentes, no qual em alguns casos não aplica integralmente as situações destacadas nestes pronunciamentos, adotando regras específicas a serem aplicadas ao setor de saúde.



NOTAS EXPLICATIVAS ÀS DEMONSTRAÇÕES FINANCEIRAS (em reais)

5. Disponível

	2023	2022
Caixa	11.410	10.543
Banco conta movimento	1.706.393	1.391.408
Total	1.717.803	1.401.951

6. Aplicações financeiras

	2023	2022	
Garantidoras de provisões técnicas			
Banco Safra S/A	Fundo ANS FI RF Saúde	17.138.944	15.492.581
Banco Santander S/A	Fundo ANS FI RF Saúde	11.905.900	10.752.788
Banco do Brasil S/A	Fundo ANS FI RF Saúde	18.507.021	16.709.101
Bansicred	Fundo ANS FI RF LP	16.109.141	14.818.586
Caixa Economica Federal	FI Saúde Suplementar ANS RF	4.563.370	4.118.218
Banco Itaú S/A	Fundo ANS FI RF LP	29.885.567	26.995.877
Sicredi	Fundo ANS FI RF LP	7.518.745	37.499.116
Sicredi	CDB ANS	34.257.799	-
Safra	Fundo ANS RF	-	3.099.855
Subtotal		139.886.487	129.486.122
Livres			
<u>Depósitos bancários a prazo - CDB/RDB</u>			
Sicredi	RDC Master	-	3.200.000
Banco Safra S/A	Renda Fixa	3.280.230	37.440
Banco Santander S/A	Renda Fixa	932.797	18.067
Sicredi	Sicredinvest CDI	65.897	-
Banco Itaú	LF CDI	2.740.821	-
XP Investimentos	CDIC	4.402.476	-
Banco do Brasil S/A	RF LP Corp	-	3.442.488
Banco Itaú	CDIC	14.641.477	826.935
Banco Santander	CDIC	-	6.324.692
		26.063.698	13.849.622
<u>Cotas de fundos de investimentos</u>			
Banco Santander S/A	FIC Corporate RF DI	2.623	2.483
Banco Santander S/A	FI Master RF Cred. Priv LP - XSFC	-	20.304.543
Banco Santander S/A	FI master renda fixa	-	1.202.722
Banco Santander S/A	FI Institucional RF REF DI	-	32.182
Banco Itaú S/A	MIX Crédito Privado	373.175	9.355.016
Banco Santander S/A	FI Master RF Cred. Priv LP F3- XSFC	-	4.569.961
Warren	FI Renda Crédito Privado XVI Capital	288.719	235.810
Banco Daycoval S/A	Fundo imobiliário	46.980.441	46.980.441
Banco Warren Brasil Investimento	Fundo imobiliário	2.252.108	2.282.075
Banco Warren Brasil Investimento	Fundo imobiliário	2.126.242	2.000.012
		52.023.308	86.965.245
<u>Outros títulos de renda fixa</u>			
Banco Itaú S/A	MIX Crédito Privado	148.342	16.219.394
Banco Safra S/A	Renda Fixa	36.109	32.505
Banco do Brasil S/A	RF LP Corp	297.368	4.422.055
Banco Santander S/A	Contmax	22.351	84.738
		504.170	20.758.692
Subtotal		78.591.176	121.573.559
Total		218.477.663	251.059.681



NOTAS EXPLICATIVAS ÀS DEMONSTRAÇÕES FINANCEIRAS (em reais)

7. Créditos de operações com planos de assistência à saúde

	2023	2022
Contraprestação - pré estabelecidos		
Individual	34.548.645	29.481.971
(-) Provisão para perdas sobre créditos - PPSC	(8.509.345)	(5.150.169)
Coletivo	26.664.785	24.336.425
(-) Provisão para perdas sobre créditos - PPSC	(2.289.157)	(2.015.739)
Coletivo a receber - pós	4.667.720	9.546.807
	55.082.648	56.199.295
Operadoras de planos de assistência a saúde		
Contraprestação corresponsabilidade assumida	10.915.085	9.082.378
(-) Provisão para perdas sobre créditos - PPSC	(7.347.592)	(7.006.297)
	3.567.493	2.076.081
Participação dos beneficiários em eventos indenizáveis		
Participação dos beneficiários em eventos indenizáveis	564.837	452.512
	564.837	452.512
Total	59.214.978	58.727.888

Corresponde a valores a receber dos planos de saúde da Operadora. As provisões para devedores duvidosos estão constituídas em montante considerado suficiente para fazer face às eventuais perdas na realização das contas a receber. As provisões foram efetuadas de acordo com os critérios de avaliação de apropriação contábil e de auditoria descritos no Capítulo I do Anexo I, itens 10.2.3.1 a 10.2.3.5 da Resolução Normativa nº 528/2022 e alterações vigentes da ANS.

8. Créditos de operações de assistência à saúde não relacionados com planos de assistência à saúde da Operadora

	2023	2022
Contas a receber - atendid. particular e convênio		
Créditos a receber	153.854	123.236
(-) Provisão para perdas sobre créditos - PPSC	(35.996)	(10.236)
Camara de compensação	1.443.300	1.448.614
(-) Provisão para perdas sobre créditos - PPSC	(1.443.300)	(1.448.614)
	117.858	113.000
Intercâmbio a receber - atendimento eventual		
Intercâmbio a receber	12.351.632	8.984.162
(-) Provisão para perdas sobre créditos - PPSC	(131.038)	(79.475)
	12.220.594	8.904.687
Total	12.338.452	9.017.687



NOTAS EXPLICATIVAS ÀS DEMONSTRAÇÕES FINANCEIRAS **(em reais)**

Corresponde a créditos com outras Unimed's (intercâmbio a receber) referentes a taxa de administração e reembolso de atendimentos. A provisão para perda sobre créditos constituída de acordo com os parâmetros estabelecidos pelo capítulo I, item 10, subitem 10.2.3 da RN nº 528/ANS.

9. Despesas Diferidas

A operadora optou por diferir as despesas de comercialização incidentes sobre os contratos coletivos e individuais, por prazo não superior a 12 meses, conforme demonstrativo a seguir:

	2023	2022
Despesas de comercialização	4.583.315	-
Total	4.583.315	-

10. Créditos tributários e previdenciários

	2023	2022
Imposto de renda retido na fonte	7.669.448	6.882.448
Saldo Negativo IRPJ Estimativa	7.975.380	-
Saldo Negativo CSLL Estimativa	1.765.281	-
Créditos de PIS e COFINS	1.423.768	1.253.433
Outros créditos tributários	3.230.812	2.301.385
Total	22.064.689	10.437.266

11. Bens e títulos a receber

	2023	2022
Estoques	5.827.557	6.583.132
Adiantamentos	1.142.088	495.510
Outros créditos	5.217.087	7.094.508
Total	12.186.732	14.173.150



NOTAS EXPLICATIVAS ÀS DEMONSTRAÇÕES FINANCEIRAS (em reais)

12. Conta corrente com cooperados

	2023	2022
Circulante		
Conta corrente com cooperados	10.853	31.362
Não Circulante		
Conta corrente com cooperados	(a) 6.999.772	13.679.218
Total	7.010.625	13.710.580

(a) Em 20 de outubro de 2008, a Agência Nacional de Saúde Suplementar – ANS publicou a Instrução Normativa nº 20, que define a forma das operadoras de planos de saúde contabilizar as obrigações legais definidas pelo CPC 25. De acordo com o art. 4º da referida instrução, as operadoras classificadas na modalidade de cooperativas médicas, que na assembleia geral ordinária relativa ao exercício de 2008, deliberarem pela transferência da responsabilidade de pagamento das obrigações legais para seus cooperados, poderão contabilizar no passivo não circulante as obrigações legais, tendo como contrapartida o ativo circulante.

	2023	2022
INSS	1.004.790	2.098.912
PIS	767.213	1.598.955
COFINS	3.340.163	8.112.252
IRPJ/CSLL	1.887.606	1.869.099
Total	6.999.772	13.679.218

13. Depósitos judiciais e fiscais

Corresponde à valores depositados, efetuados em decorrência de demandas judiciais motivadas por ações cíveis, trabalhistas e tributárias movidas contra a Cooperativa:

	2023	2022
Eventos e sinsitros	854.182	854.182
Cíveis	13.601.377	8.876.514
Tributárias	763.404	763.404
Total	15.218.963	10.494.100



NOTAS EXPLICATIVAS ÀS DEMONSTRAÇÕES FINANCEIRAS **(em reais)**

14. Investimentos

Os investimentos em outras sociedades foram avaliados pelo custo de aquisição, das capitalizações de sobras e juros sobre capital conforme decisões de assembleias. As contas de investimentos estão representadas por:

	2023	2022
<u>Participações societárias pelo método do custo</u>		
Participações em operadoras e rede assistencial		
Central Nacional Unimed	1.058.763	930.155
	1.058.763	930.155
Participações em Instituições Reguladas		
Unimed Norte/Nordeste	210.389	210.389
Sicredi - Sede	1.531.482	1.373.157
Unimed Seguradora	829.889	727.610
Sicredi - Hospital	14.075	11.206
	2.585.835	2.322.362
Outras participações		
Unimed Alagipe	520.150	520.150
Unimed Participações	191.700	116.049
	711.850	636.199
Total	4.356.448	3.888.716



NOTAS EXPLICATIVAS ÀS DEMONSTRAÇÕES FINANCEIRAS (em reais)

15. Imobilizado

	Vida útil estimada	Saldos em 31/12/2022	Movimentação		Saldos em 31/12/2023
			Custo	Depreciação	
Imóveis de uso próprio					
Terrenos	-	1.139.476	-	-	1.139.476
Edificações	25	1.954.382	-	(185.511)	1.768.871
Subtotal imóveis - hospitalares		3.093.858	-	(185.511)	2.908.347
-					
Terrenos	-	7.164.523	-	-	7.164.523
Edificações	25	3.950.881	4.552.942	(579.434)	7.924.389
Subtotal imóveis - não hospitalares		11.115.404	4.552.942	(579.434)	15.088.912
Subtotal imóveis de uso próprio		14.209.262	4.552.942	(764.945)	17.997.259
Imobilizado de uso próprio					
Instalações	10	733.084	2.713.979	(211.171)	3.235.892
Máquinas e equipamentos	10	4.966.799	(234.721)	212.644	4.944.722
Materiais de informática e periféricos	5	578.116	305.335	(43.792)	839.659
Móveis e utensílios	10	1.662.530	458.383	(177.262)	1.943.651
Veículos	5	176.969	-	(64.057)	112.912
Subtotal hospitalares		8.117.498	3.242.976	(283.638)	11.076.836
Máquinas e equipamentos	10	72.630	161.888	(22.870)	211.648
Materiais de informática e periféricos	5	782.518	1.144.097	(270.262)	1.656.353
Móveis e utensílios	10	740.718	2.075.491	(128.303)	2.687.906
Veículos	5	7.973	244.238	(37.401)	214.810
Subtotal não hospitalares		1.603.839	3.625.714	(458.836)	4.770.717
Subtotal imobilizado de uso próprio		9.721.337	6.868.690	(742.474)	15.847.553
Imobilizações em curso					
Hospitalares / odontológicos	-	-	1.580	-	1.580
Subtotal imobilizações em curso		-	1.580	-	1.580
Outras imobilizações					
Hospitalares / odontológicos	10	1.913.121	(146.475)	-	1.766.646
Subtotal outras imobilizações		1.913.121	(146.475)	-	1.766.646
Arrendamentos					
Arrendamentos		559.389	747.004	-	1.306.393
Subtotal outras imobilizações		559.389	747.004	-	1.306.393
Total		26.403.109	12.023.741	(1.507.419)	36.919.431

16. Intangível

	Vida útil estimada	Saldos em 31/12/2022	Movimentação		Saldos em 31/12/2023
			Custo	Amortização	
Sistemas aplicativos - software	5	310.900	6.410.425	(3.085.241)	3.636.084
Total		310.900	6.410.425	(3.085.241)	3.636.084



NOTAS EXPLICATIVAS ÀS DEMONSTRAÇÕES FINANCEIRAS (em reais)

17. Provisões técnicas de operações de assistência à saúde

	2023	2022
Circulante		
Provisões de contraprestações	39.853.299	41.184.153
Provisão de contraprestação não ganha – PCNG	37.342.112	38.861.395
Provisão para remissão	2.511.187	2.322.758
Provisão de eventos a liquidar para o SUS	5.587.660	5.841.027
Provisão de eventos a liquidar para outros prestadores	33.632.234	36.742.045
Provisão p/ eventos ocorridos e não avisados (PEONA)	77.872.897	75.197.234
	156.946.090	158.964.459
Não circulante		
Provisões de contraprestações	2.476.294	2.550.183
Provisão para remissão	2.476.294	2.550.183
Provisão de eventos a liquidar para o SUS	1.212.887	1.001.371
	3.689.181	3.551.554
Total	160.635.271	162.516.013

Provisão de contraprestação não ganha – PCNG

Constituída com base nos contratos com preços pré-estabelecidos com prazo de cobertura (vigência e risco) subsequente à data do balanço. A provisão é calculada *pro rata die* conforme estabelecido no capítulo II, Seção V, da Resolução Normativa - RN nº 574, de 28 de fevereiro de 2023.

Provisão para eventos a liquidar SUS

Referem-se a contestados lançamentos realizados pela Agência Nacional de Saúde Suplementar – ANS, visando a cobrança de despesas assistenciais decorrentes de atendimentos dos usuários da Operadora no Sistema Único de Saúde, estando de acordo conforme artº2 da Instrução Normativa nº3 de 19 de outubro de 2010 - DIOPE/DIDES.

Provisão de eventos a liquidar para outros prestadores

Provisão para garantia de eventos já ocorridos, cujo registro contábil é realizado no momento da apresentação da cobrança às operadoras e na identificação da ocorrência da despesa médica pela comunicação do prestador de serviço, independentemente da existência de qualquer mecanismo, processo ou sistema de intermediação da transmissão, direta ou indiretamente por meio de terceiros, ou da análise preliminar das despesas médicas, conforme estabelecido pela RN ANS nº 574/2023 e RN 528/2022 e suas alterações vigentes.

Conforme publicação da normativa e alterações vigentes, que determinaram que a provisão para eventos a liquidar deve ser lastreada por ativos garantidores que atendam os critérios da RN 521/2022 e alterações vigentes.

Provisão para eventos ocorridos e não avisados (PEONA)



NOTAS EXPLICATIVAS ÀS DEMONSTRAÇÕES FINANCEIRAS **(em reais)**

A provisão para eventos ocorridos e não avisados - PEONA constituída com base nos últimos 12 meses dos eventos ocorridos e avisados, está conforme metodologia própria aprovada pela Agência Nacional de Saúde Suplementar – ANS, representada em 31 de dezembro de 2023 no montante de R\$ 77.052.909 (setenta e sete milhões, cinquenta e dois mil, novecentos e nove reais).

A Operadora efetuou até 31 de dezembro de 2023 o cálculo da provisão de eventos ocorridos e não avisados no SUS que representa o montante de R\$ 819.988 (oitocentos e dezenove mil, novecentos e oitenta e oito reais).

18. Provisões

	2023	2022
Circulante		
Cíveis	303.828	80.710
	303.828	80.710
Subtotal - circulante	303.828	80.710
Não circulante		
Provisões para impostos diferidos	203.109	217.826
Subtotal provisões para impostos diferidos	203.109	217.826
Provisões para ações judiciais		
Cíveis	10.395.765	9.069.746
Tributárias	4.436.819	4.436.819
Trabalhistas	26.000	-
Subtotal provisões para ações judiciais	14.858.584	13.506.565
Subtotal - não circulante	15.061.693	13.724.391
Total	15.365.521	13.805.101

Adicionalmente, a Operadora é parte em processos cíveis e trabalhistas ainda em andamento, advindos do curso normal de suas operações, classificados como de risco possível por seus advogados, para os quais não foram constituídas provisões. Tais processos representam o montante de R\$ 34.379.735 (trinta e quatro milhões, trezentos e setenta e nove mil e setecentos e trinta e cinco reais), em 31 de dezembro de 2023 e R\$ 29.588.574, em 31 de dezembro de 2022. Desta forma foi optado em não provisionar os processos tendo como base o previsto no NBC TG 25 – Provisões, Passivos Contingentes e Ativos Contingentes.



NOTAS EXPLICATIVAS ÀS DEMONSTRAÇÕES FINANCEIRAS (em reais)

19. Tributos e encargos sociais a recolher

	2023	2022
IRPJ e CSLL a recolher	859.082	1.319.791
ISS a recolher	659.959	152.128
INSS a recolher	1.498.069	1.332.721
FGTS a recolher	502.195	451.155
PIS e COFINS a recolher	629.451	106.579
Retenções de impostos e contribuições	7.696.891	6.696.233
Subtotal tributos e contribuições	11.845.647	10.058.607
Parcelamento de tributos e contribuições		
Parcelamento Lei 11941/2009 - Sede	33.062	72.743
Parcelamento Lei 11941/2009 - Hospital	(a) 9.722.564	8.221.796
Subtotal	9.755.626	8.294.539
Tributos e contribuições relacionados com a IN 20 (cooperados) - parcelamento		
Receita Federal do Brasil	(b) 6.999.772	13.679.218
Subtotal	6.999.772	13.679.218
Total	28.601.045	32.032.364
Circulante	21.550.541	19.782.031
Não circulante	7.050.504	12.250.333

(a) Parcelamento de tributos e contribuições - Hospital

Parcelamento ordinário de PIS e COFINS, parcelamento de débitos consolidados pela Lei 11.941/2009 remanescentes da Casa de Saúde São Sebastião e outros parcelamentos;

(b) Tributos e contribuições relacionados a IN 20 (cooperativas) - Parcelamento

Em 29/06/2011 a Receita Federal do Brasil consolidou os débitos dos contribuintes que realizaram a opção pelo parcelamento, nos termos da Lei 11.941/2009, no qual após consolidação estão sendo atualizados pela taxa SELIC. A Cooperativa optou por incluir nas regras estabelecidas da IN 20 e parcelar a dívida em 180 meses, sendo que foram pagas 170 parcelas, restando 10 parcelas. Dos valores mencionados encontra-se registrado no Ativo Realizável a Longo Prazo na rubrica de "Conta Corrente Cooperados (vide nota nº 12), o montante de R\$ 6.999.772 (seis milhões, novecentos e noventa e nove mil, setecentos setenta e dois reais).



NOTAS EXPLICATIVAS ÀS DEMONSTRAÇÕES FINANCEIRAS **(em reais)**

20. Empréstimos e financiamentos

	Taxa contratual	Vencimento final	2023	2022
Empréstimos				
Sicredi	Capital de giro 3,04% a.a + CDI	03/2028	25.500.000	31.000.000
Sicredi	Capital de giro 5,99% a.a.	04/2026	7.000.000	10.164.000
			32.500.000	41.164.000
Total			32.500.000	41.164.000
Circulante			9.000.000	10.164.000
Não circulante			23.500.000	31.000.000

21. Débitos diversos

	2023	2022
Obrigações com pessoal	8.788.263	8.737.661
Fornecedores	21.315.186	14.847.571
Outros	2.878.670	1.563.880
Total	32.982.119	25.149.112

Passivo de arrendamento

A Operadora arrenda edifícios e veículos para seus e recursos próprios, e, veículos para sua sede administrativa. As locações de imóveis e veículos operacionais geralmente são executadas por um período entre 3 e 5 anos. Alguns arrendamentos incluem a opção de renovação por um período adicional do mesmo período após o término do prazo do contrato. Ao término do prazo do contrato, a Operadora realiza novas negociações de contratações.

A Operadora adotou o CPC 06 (R2) / IFRS 16 a partir de 1º de janeiro de 2022, O método adotado seguiu os seguintes procedimentos: (i) o valor do passivo de arrendamento foi calculado com base no valor presente dos pagamentos de arrendamento remanescentes, descontados, utilizando a taxa incremental sobre empréstimo da Operadora, na data da aplicação inicial; e (ii) o valor do direito de uso do ativo na data de aplicação inicial foi mensurado de forma retroativa como se o novo pronunciamento tivesse sido aplicado desde a data de início.

Nas demonstrações financeiras de 2023, a Operadora apresenta os compromissos assumidos com contratos de aluguel de acordo com os pagamentos mínimos futuros nominais dos aluguéis tendo como referência os prazos determinados nos contratos assinados. Apresentamos a seguir os compromissos firmados com terceiros:



NOTAS EXPLICATIVAS ÀS DEMONSTRAÇÕES FINANCEIRAS (em reais)

	Veículos e Imóveis de uso hospitalar	Veículos de uso não hospitalar	Total
Saldo em 1º de janeiro de 2023	389.460	169.929	559.389
Adições	1.710.000	-	1.710.000
Depreciação	(836.041)	(126.955)	(962.996)
Saldo em 31 de dezembro de 2022	1.263.419	42.974	1.306.393

Os vencimentos de passivos de arrendamento estão classificados de acordo com o seguinte cronograma:

Análise de vencimentos - Passivos de Arrendamento	Total
1 - 5 anos	1.607.331
5-10 anos	-
Mais que 10 anos	-
Total	1.607.331

Passivo de arrendamento incluídos no Balanço Patrimonial

Análise de vencimentos - Passivos de Arrendamento	Total
Circulante	1.443.476
Não Circulante	163.855
Total	1.607.331

22. Conta corrente cooperado

	2023	2022
Capital a restituir	7.150.852	3.489.056
Total	7.150.852	3.489.056



NOTAS EXPLICATIVAS ÀS DEMONSTRAÇÕES FINANCEIRAS (em reais)

23. Patrimônio líquido

	2023	2022
Capital social	105.171.257	107.282.465
Reservas	9.064.914	7.539.230
Reserva de reavaliação	540.523	604.235
Fundo de reserva	6.845.968	5.332.257
RATES	1.678.423	1.602.738
Sobras à disposição da AGO	750.350	-
Total	114.986.521	114.821.695

Capital social

O capital social integralizado em 31 de dezembro de 2023 está representado por R\$ 105.171.257 (cento e cinco milhões, cento e setenta e um mil, duzentos e cinquenta e sete reais), composto de quotas-partes indivisíveis, podendo ser transferidas entre cooperados mediante aprovação da Assembleia Geral.

A movimentação de cooperados no decorrer do exercício foi a seguinte:

	Quantidade de cooperados			31/12/2022
	31/12/2023	Admissões	Exclusões	
Pessoa Física	1.045	32	(30)	1.043

Estatutariamente e de acordo com a Lei Cooperativista nº 5.764/71, são previstas as seguintes destinações das sobras e constituições de reservas:

Reserva de reavaliação

Representada pelo saldo em 31/12/2023 no valor líquido de R\$ 540.523 (quinhentos e quarenta mil, quinhentos e vinte e três reais), já deduzido o valor da realização do exercício de 2023 e tributos diferidos, constituída em decorrência da reavaliação dos bens do ativo imobilizado.

Reserva de Assistência Técnica Educacional e Social (RATES)

Conforme disposto no artigo 49 do Estatuto Social, o RATES é constituído à razão de 5% (cinco por cento) das sobras de cada exercício e destina-se a prestar amparo aos associados e seus familiares, bem como programar atividades de incremento técnico e educacional dos cooperados, sendo indivisível entre os associados.

No exercício de 2023 foi utilizado o valor de R\$ 681.170 (seiscentos e oitenta e um mil, cento e setenta reais), também foi destinado 5% das sobras no valor de R\$ 756.855 (setecentos e cinquenta e seis mil, oitocentos e cinquenta e cinco reais) totalizando assim o montante de R\$ 1.678.423 (um milhão, seiscentos e setenta e oito mil, quatrocentos e vinte e três reais).



NOTAS EXPLICATIVAS ÀS DEMONSTRAÇÕES FINANCEIRAS (em reais)

Fundo de reserva

Conforme disposto no artigo 49 Estatuto Social, o fundo de reserva é constituído à razão de 10% (dez por cento) das sobras de cada exercício e destina-se a reparar eventuais perdas de qualquer natureza que a Operadora venha a sofrer, sendo indivisível entre os associados, mesmo no caso de dissolução ou liquidação.

No exercício de 2023 apresenta o saldo de R\$ 6.845.968 (seis milhões, oitocentos e quarenta e cinco mil, novecentos e sessenta e oito reais).

Resultado

Sobras apuradas em 31/12/2023 no valor R\$ 2.339.746 (dois milhões, trezentos e trinta e nove mil, setecentos e quarenta e seis reais).

24. Contraprestações líquidas

Registradas no montante de R\$ 887.114.017 (oitocentos e oitenta e sete milhões, cento e quatorze mil, dezessete reais) no exercício de 2023 e R\$ 779.967.329 no exercício de 2022, correspondem às receitas oriundas de mensalidades e faturas de beneficiários de planos de assistência médico-hospitalar individuais e coletivos oferecidos pela Operadora.

25. Eventos conhecidos e avisados

Registrados no montante de R\$ 772.105.880 (setecentos e setenta e dois milhões, cento e cinco mil, oitocentos e oitenta reais) no exercício de 2023 e R\$ 716.638.633 no exercício de 2022, correspondem aos custos dos serviços de assistência médico-hospitalar prestados aos beneficiários da Operadora.

26. Garantias financeiras

Definição de Capital Baseado em Risco:

Em atendimento à obrigatoriedade prevista pela ANS no art. 9º da RN nº 569, de 19/12/2022, o Capital Regulatório a ser observado pelas Operadoras é o maior valor entre o Capital Base e o Capital Baseado em Risco (CBR).

O capital baseado em risco refere-se ao montante de capital necessário para cobrir os riscos financeiros e operacionais enfrentados pela operadora de planos de saúde, incluindo riscos de subscrição, riscos de mercado e riscos operacionais, legais e de crédito.

Componentes do Capital Baseado em Risco:

O capital baseado em risco é composto por cinco principais componentes:

- Risco de Crédito;
- Risco de Subscrição;
- Risco Operacional e Legal;
- Capital de Mercado;



NOTAS EXPLICATIVAS ÀS DEMONSTRAÇÕES FINANCEIRAS **(em reais)**

Mensuração do Capital Baseado em Risco:

Cada componente do capital baseado em risco é mensurado de acordo com metodologias específicas, levando em consideração fatores como exposição a riscos, volatilidade do mercado e características do negócio.

Conforme permitido do Art. 6º da RN nº 569/22, foram adotados os fatores reduzidos constantes do Anexo IV para o cálculo do CBR, dado que a Operadora demonstrou o cumprimento dos requisitos referentes aos processos de governança, gestão de riscos e controles internos estabelecidos na RN nº 518/22, conforme informado no PPA da auditoria independente.

Composição da análise suficiência:

Risco de Crédito (CRC)	R\$ 17.816.725
Risco de Subscrição (CRS)	R\$ 38.641.716
Risco Operacional e Legal (CRO)	R\$ 17.873.744
Risco de Mercado (CRM)	R\$ 16.765.497
CBR Final	R\$ 74.912.727

Patrimônio Líquido Ajustado:

Para apurar o Patrimônio Social foi considerado as deduções definidas na RN nº 569/22, conforme estimativas da Plurall (redução de R\$ 12.391.634,22).

Patrimônio Líquido Ajustado	R\$ 97.287.714
-----------------------------	----------------

Capital regulatório	Exigido	PLA dezembro 2023	Análise de Suficiência
Capital Base (CB)	R\$ 446.834	R\$ 97.287.714	R\$ 96.840.880
Capital Baseado em Risco (CBR)	R\$ 74.912.727	R\$ 97.287.714	R\$ 22.374.987

Riscos e Mitigação:

A operadora de planos de saúde adota diversas estratégias para mitigar os riscos que afetam seu capital baseado em risco, incluindo o monitoramento constante das operações, a diversificação da carteira de clientes e a manutenção de reservas adequadas.

Ativos garantidores

Os ativos garantidores são bens imóveis, ações, títulos ou valores mobiliários de titularidade da Operadora, que lastreiam as provisões técnicas. Esses ativos representam a efetivação financeira real da garantia escritural refletida pelas provisões.

As regras referentes à aceitação, registro, vinculação, custódia, movimentação e diversificação dos ativos garantidores estão dispostas na Resolução Normativa nº 521/2022.

Em 31 de dezembro de 2023 a necessidade de lastro e vínculo da Unimed Maceió está suficiente, conforme resumo da situação dos ativos garantidores que demonstramos abaixo:



NOTAS EXPLICATIVAS ÀS DEMONSTRAÇÕES FINANCEIRAS (em reais)

2023

Total de ativos garantidores	140.740.669
Aplicações garantidoras de provisões técnicas	140.740.669
Vínculo de imóveis assistenciais	-
Necessidade de lastro	117.435.785
Verificação de suficiência de lastro	Suficiente
Necessidade de vínculo	87.413.560
Verificação de suficiência de vínculo	Suficiente

27. Cobertura de seguros

A Entidade adota uma política de seguros que considera, principalmente a concentração de riscos e sua relevância, contratados por montantes considerados suficientes pela Administração, levando-se em consideração a natureza de suas atividades e a orientação de seus consultores de seguros. A cobertura dos seguros dos imóveis em valores de 31 de dezembro de 2023, estão assim demonstradas:

Seguradora	Apólice	Local	Cobertura	Vigência
Seguros Unimed	8689900244168900	Av. Dom Antonio Brandão, 395 - Farol	15.000.000	16/12/2022 a 16/12/2023
Seguros Unimed	1970202301011800056	Av. Fernandes Lima, 3113 - Farol	17.300.000	05/05/2023 a 05/05/2024
Seguros Unimed	1970202301011800058	Av. Geremias Porciuncula, 40 -Farol	1.250.000	09/05/2023 a 09/05/2024
Seguros Unimed	1970202301011800043	Rua Alcebiades Valente, 461 - Farol	3.500.000	17/04/2023 a 17/04/2024
Seguros Unimed	1970202101011800051	Av. Dom Antonio Brandão, 436 - Farol	1.000.000	06/07/2023 a 06/07/2024
Seguros Unimed	1970202201011800129	Rua Joaquim Nabuco, 81 - Farol	900.000	17/12/2022 a 17/12/2023
Seguros Unimed	1970202301011800104	Avenida Almirante Álvaro Calheiros	3.176.477	06/09/2023 a 06/09/2024

28. Provisão de imposto de renda e contribuição social

O resumo da apuração do Imposto de renda e Contribuição Social, está demonstrado da seguinte forma:

	2023		Total
	Ato cooperativo	Ato não cooperativo	
(+) Receitas	459.476.052	485.023.902	944.499.954
(-) Despesas	(444.338.944)	(496.575.857)	(940.914.801)
(=) Resultado dos atos	15.137.108	(11.551.955)	3.585.153
(-) IRPJ (Imposto de Renda Pessoa Jurídica)	-	(909.387)	(909.387)
(-) CSLL (Contribuição Social s/ Lucro Líquido)	-	(336.020)	(336.020)
(=) Resultado dos atos	15.137.108	(12.797.362)	2.339.746



NOTAS EXPLICATIVAS ÀS DEMONSTRAÇÕES FINANCEIRAS (em reais)

29. Conciliação da demonstração dos fluxos de caixa

	2023	2022
Resultado líquido	2.339.746	(1.836.988)
Ajustes por:		
Depreciação	1.058.194	2.389.768
Amortização	93.208	236.528
Juros sobre empréstimos	5.913.281	-
Atualização de tributos	3.521.555	3.249.235
Despesas financeiras	5.266.410	-
Juros sobre aplicações financeiras	23.014.333	-
Aumento em investimentos	467.731	833.450
Saldo ajustado	41.674.458	4.871.993
Variação dos ativos operacionais		
Aplicações Financeiras	(32.582.018)	2.475.039
Créditos de operações com planos de assistência a saúde	487.090	(5.850.329)
Créditos operacionais de assistência à saúde não relacionados com plano de saúde da Operadora	3.320.765	(6.445.238)
Créditos tributários e previdenciários	11.627.423	(502.895)
Bens e títulos a receber	(1.986.418)	(734.443)
Despesas antecipadas	188.022	(115.479)
Realização longo prazo	(521.761)	4.264.073
Outros créditos a receber	(1.877.421)	(22.712)
Depósitos judiciais e fiscais	11.724.635	-
	(9.619.683)	(6.931.984)
Variação dos passivos operacionais		
Provisões técnicas	(2.018.369)	6.907.884
Débitos de operações com assistência à saúde	239.542	(3.360.587)
Débitos com operações de assistência à saúde não relacionados com plano de saúde da Operadora	(1.195.352)	5.018.703
Provisões	223.117	60.494
Tributos e encargos sociais a recolher	1.768.510	824.531
Conta corrente com cooperado	3.661.797	1.723.421
Realização longo prazo	(22.719.702)	(14.418.552)
Débitos diversos	7.833.006	5.070.037
	(12.207.451)	1.825.931
Caixa líquido das atividades operacionais	19.847.324	(234.060)



NOTAS EXPLICATIVAS ÀS DEMONSTRAÇÕES FINANCEIRAS (em reais)

30. Instrumentos financeiros

Avaliação de instrumentos financeiros

A administração procedeu a análise dos instrumentos financeiros que compõem o ativo e o passivo e concluiu que o valor justo das disponibilidades, créditos de operações com planos de assistência à saúde e não relacionados com planos de saúde da Operadora e os passivos circulantes, principalmente provisão de eventos a liquidar e débitos de operações de assistência à saúde aproximam-se do saldo contábil, cujos critérios de contabilização e valores estão informados nas demonstrações financeiras, em razão de o vencimento de parte significativa desses saldos ocorrer em data próxima à do balanço patrimonial.

Em 31 de dezembro de 2023 e de 2022 a Operadora não possuía nenhum tipo de instrumento financeiro derivativo.

Fatores de risco

A Operadora apresenta exposição aos seguintes riscos advindos do uso de instrumentos financeiros:

a) Risco de crédito

Risco do não recebimento de valores decorrentes da prestação de serviços médico-hospitalares ou da impossibilidade de resgate de aplicações e investimentos mantidos junto a instituições financeiras.

Para atenuar esse risco, a Operadora tem por prática o acompanhamento permanente de sua carteira de recebíveis e dos índices de inadimplência, bem como mantém suas aplicações em instituições renomadas e com baixo risco de crédito.

b) Risco de liquidez

Risco da não existência de recursos financeiros suficientes para que a Operadora honre seus compromissos no prazo, em razão do descasamento entre o fluxo de pagamentos e o fluxo de recebimentos, considerando os diferentes prazos de liquidação de seus direitos e obrigações.

Para atenuar esse risco, a Operadora tem por prática o acompanhamento permanente de seu fluxo de caixa, avaliando a adequação dos prazos de recebimentos e pagamentos de operações relativas a plano de saúde, geralmente caracterizadas por prazos de recebimentos e pagamentos consideravelmente curtos.

c) Risco de taxas de juros

Risco de alterações nas taxas de juros que possam trazer impactos significativos sobre os rendimentos dos recursos aplicados ou sobre a remuneração dos recursos captados no mercado financeiro

Para minimizar possíveis impactos de oscilações em taxas de juros, a Operadora tem por prática realizar aplicações financeiras conservadoras em títulos de renda fixa (CDB e Fundos de investimento) junto a bancos de primeira linha, bem como evita a contratação de empréstimos de montante elevado.



NOTAS EXPLICATIVAS ÀS DEMONSTRAÇÕES FINANCEIRAS **(em reais)**

d) Risco operacional

Risco de prejuízos diretos ou indiretos decorrentes de diversas causas associadas a processos, pessoal, tecnologia e infraestrutura da Operadora, bem como a fatores externos decorrentes de exigências legais e regulatórias e de padrões geralmente aceitos de comportamento empresarial.

A administração da operadora é responsável pelo contínuo desenvolvimento e implementação de controles para tratar e administrar riscos operacionais, de forma a evitar a ocorrência de prejuízos financeiros e danos à sua reputação. São eles

- exigências para segregação adequada de funções, incluindo a autorização independente de operações;
- exigências para a reconciliação e monitoramento de operações;
- cumprimento de exigências regulatórias e legais;
- documentação de controle e procedimentos;
- exigências para a avaliação periódica de riscos operacionais enfrentados e a adequação de controles e procedimentos para tratar dos riscos identificados;
- exigências de reportar perdas e as ações corretivas propostas;
- desenvolvimento de planos de contingências e
- padrões éticos e comerciais.

e) Risco da gestão da carteira de investimentos

A Cooperativa limita sua exposição a riscos de gestão da carteira de investimento ao investir apenas em títulos públicos e títulos de renda fixa privados em diversas instituições financeiras como forma de diluir os riscos. A Administração monitora ativamente as aplicações e os rendimentos e não espera que nenhuma contraparte falhe em cumprir com suas obrigações.

31. Teste de adequação dos passivos - TAP

A partir de 2020, em cada data de balanço deve ser elaborado o TAP (ou *"Liability Adequacy Test"* - LAT) para todos os contratos vigentes na data de execução do teste.

O Teste de Adequação de Passivo (TAP) foi estabelecido pela ANS com vigência a partir de 1º de janeiro/2020 e tem como fundamento estabelecer através de métodos financeiros, estatísticos e atuariais mensuração a valor presente. Com estimativa nos fluxos de caixa futuros, com base nas receitas de contratos assumidos na operação de assistência à saúde serão suficientes para custear as despesas com os beneficiários do plano de saúde (pelo pagamento regular dos prestadores assistenciais). Essa projeção deve estar de acordo com as regras e parâmetros definidos nos itens 9.1.4, 10.12.2 e 10.12.2.1 anexo Capítulo I – Normas Gerais da RN 435/2018 e alterações vigentes.

Na Unimed Maceió Cooperativa de Trabalho Médico essas estimativas e responsabilidade desses cálculos foram realizadas pelo atuário responsável Pedro Henrique Batista Candido de Souza MIBA 2.901

Para o teste, desenvolveu-se uma metodologia que considera a melhor estimativa de todos os fluxos de caixa futuros, que também incluem as despesas incrementais e de liquidação de eventos, utilizando-se premissas atualizadas.



NOTAS EXPLICATIVAS ÀS DEMONSTRAÇÕES FINANCEIRAS (em reais)

Na determinação das estimativas dos fluxos de caixa futuros, os contratos deverão ser segregados, no mínimo, entre as modalidades: (i) individual, (ii) coletiva empresarial, (iii) coletiva por adesão e (iv) corresponsabilidade assumida agrupados por tipos ou características de risco. Os fluxos de caixa são trazidos a valor presente com base nas estruturas a termo da taxa de juros (ETTJ) livre de risco pré-fixada definidas pela ANBIMA, limitadas ao horizonte máximo de 8 (oito) anos.

Caso seja identificada qualquer insuficiência no TAP, registra-se a perda imediatamente como uma despesa no resultado do exercício, constituindo/complementando a provisão – TAP.

O estudo atuarial referente ao TAP, contendo, no mínimo, os métodos atuariais, financeiros e estatísticos utilizados, as hipóteses e premissas consideradas para a projeção de cada variável estimada e seus resultados parciais para cada um dos grupos de contrato deverá ser assinado pelo atuário responsável pelos cálculos juntamente com o representante legal da operadora, devendo ficar disponível para consulta por pelo menos 5 anos.

Diante dos resultados apresentados verificou-se que a Operadora apresentou SUFICIÊNCIA no Teste de Adequação de Passivos. Ressalta-se que o referido teste foi elaborado de acordo com as boas práticas atuariais, bem como em consonância com as exigências da Agência Nacional de Saúde Suplementar.

32. Eventos subsequentes

Não ocorreram eventos entre a data de encerramento do exercício social e de elaboração das demonstrações contábeis, que pudessem afetar as informações divulgadas, bem como a análise econômica e financeira.

* * *

Dr. Daniel de Macedo Veras
Diretor Presidente do Conselho de Administração
CPF.: 477.478.384-68

Wagner Barreto dos Santos
Contador
CRC N°.: ES-017782/O



Relatório dos auditores independentes sobre as demonstrações financeiras

Aos Diretores, Conselheiros e Cooperados da

Unimed Maceió Cooperativa de Trabalho Médico

Maceió – AL

Opinião

Examinamos as demonstrações financeiras da **Unimed Maceió Cooperativa de Trabalho Médico** (Operadora), que compreendem o balanço patrimonial em 31 de dezembro de 2023 e as respectivas demonstrações do resultado, das mutações do patrimônio líquido e dos fluxos de caixa para o exercício findo naquela data, bem como as correspondentes notas explicativas, incluindo o resumo das principais políticas contábeis.

Em nossa opinião, as demonstrações financeiras acima referidas apresentam adequadamente, em todos os aspectos relevantes, a posição patrimonial e financeira da **Unimed Maceió Cooperativa de Trabalho Médico** em 31 de dezembro de 2023, o desempenho de suas operações e os seus fluxos de caixa para o exercício findo naquela data, de acordo com as práticas contábeis adotadas no Brasil, aplicáveis às entidades supervisionadas pela Agência Nacional de Saúde Suplementar - ANS.

Base para opinião

Nossa auditoria foi conduzida de acordo com as normas brasileiras e internacionais de auditoria. Nossas responsabilidades, em conformidade com tais normas, estão descritas na seção a seguir, intitulada "Responsabilidades do auditor pela auditoria das demonstrações financeiras". Somos independentes em relação à Operadora, de acordo com os princípios éticos relevantes previstos no Código de Ética Profissional do Contador e nas normas profissionais emitidas pelo Conselho Federal de Contabilidade, e cumprimos com as demais responsabilidades éticas de acordo com essas normas. Acreditamos que a evidência de auditoria obtida é suficiente e apropriada para fundamentar nossa opinião.

Ênfases

Considerando a relevância dos valores envolvidos em relação ao patrimônio líquido da Operadora, a complexidade e forma de realização, chamamos a atenção para a nota explicativa nº 11 que descreve que a Operadora possui registrado na rubrica "Conta corrente com cooperados – ativo não circulante", cujo saldo apresentado em 31 de dezembro de 2023 é de R\$ 6.999.772 (seis milhões, novecentos e noventa e nove mil, setecentos e setenta e dois reais) referente a responsabilidade assumida pelos cooperados da Unimed Maceió Cooperativa de Trabalho Médico, frente ao pagamento do parcelamento especial Lei nº 11.941/09, referente ao recolhimento de contribuições previdenciárias (INSS), impostos e contribuições federais (PIS, COFINS, IRPJ, CSLL), conforme faculdade prevista na Instrução Normativa DIOPE/ANS nº 20/2008, aplicável exclusivamente as entidades cooperativas supervisionadas pela Agência Nacional de Saúde Suplementar – ANS.

Nossa opinião não contém ressalvas relacionadas a esse assunto.

Outros assuntos

As demonstrações financeiras do exercício anterior, findo em 31 de dezembro de 2022, cujos valores estão apresentados para fins de comparabilidade, foram por nós auditadas, e emitimos relatório em 27 de janeiro de 2023 com opinião sem modificação e ênfase referente a complexidade e forma de realização do montante registrado na rubrica "conta corrente com cooperados – ativo não circulante e insuficiência de margem de solvência.

Outras informações que acompanham as demonstrações financeiras e o relatório do auditor

A administração da Operadora é responsável por essas outras informações que compreendem o Relatório da Administração.

Nossa opinião sobre as demonstrações financeiras não abrange o Relatório da Administração e não expressamos qualquer forma de conclusão de auditoria sobre esse relatório.

Em conexão com a auditoria das demonstrações financeiras, nossa responsabilidade é a de ler o Relatório da Administração e, ao fazê-lo, considerar se esse relatório está, de forma relevante, inconsistente com as demonstrações financeiras ou com o nosso conhecimento obtido na auditoria ou, de outra forma, aparenta estar distorcido de forma relevante. Se, com base no trabalho realizado, concluirmos que há distorção relevante no Relatório da Administração, somos requeridos a comunicar esse fato. Não temos nada a relatar a este respeito.

Responsabilidades da administração e da governança pelas demonstrações financeiras

A administração é responsável pela elaboração e adequada apresentação das demonstrações financeiras de acordo com as práticas contábeis adotadas no Brasil, aplicáveis às entidades supervisionadas pela Agência Nacional de Saúde Suplementar - ANS e pelos controles internos que ela determinou como necessários para permitir a elaboração dessas demonstrações financeiras livres de distorção relevante, independentemente se causada por fraude ou erro.

A administração é responsável pela avaliação da capacidade de a Operadora continuar operando, divulgando, quando aplicável, os assuntos relacionados com a sua continuidade operacional e o uso dessa base contábil na elaboração das demonstrações financeiras, a não ser que a administração pretenda liquidar a Operadora ou cessar suas operações, ou não tenha nenhuma alternativa realista para evitar o encerramento das operações.

Os responsáveis pela governança da Operadora são aqueles com responsabilidade pela supervisão do processo de elaboração das demonstrações financeiras.

Responsabilidades do auditor pela auditoria das demonstrações financeiras

Nossos objetivos são obter segurança razoável de que as demonstrações financeiras, tomadas em conjunto, estão livres de distorção relevante, independentemente se causada por fraude ou erro, e emitir relatório de auditoria contendo nossa opinião. Segurança razoável é um alto nível de segurança, mas não uma garantia de que a auditoria realizada de acordo com as normas brasileiras e internacionais de auditoria sempre detectam as eventuais distorções relevantes existentes. As distorções podem ser decorrentes de fraude ou erro e são consideradas relevantes quando, individualmente ou em conjunto, possam influenciar, dentro de uma perspectiva razoável, as decisões econômicas dos usuários tomadas com base nas referidas demonstrações financeiras.

Como parte da auditoria realizada, de acordo com as normas brasileiras e internacionais de auditoria, exercemos julgamento profissional e mantemos ceticismo profissional ao longo da auditoria. Além disso:

- Identificamos e avaliamos os riscos de distorção relevante nas demonstrações financeiras, independentemente se causada por fraude ou erro, planejamos e executamos procedimentos de auditoria em resposta a tais riscos, bem como obtivemos evidência de auditoria apropriada e suficiente para fundamentar nossa opinião. O risco de não detecção de distorção relevante resultante de fraude é maior do que o proveniente de erro, já que a fraude pode envolver o ato de burlar os controles internos, conluio, falsificação, omissão ou representações falsas intencionais.
- Obtivemos entendimento dos controles internos relevantes para planejarmos procedimentos de auditoria apropriados nas circunstâncias, mas não com o objetivo de expressarmos opinião sobre a eficácia desses controles internos.

- Avaliamos a adequação das políticas contábeis utilizadas e a razoabilidade das estimativas contábeis e respectivas divulgações feitas pela administração.
- Concluímos sobre a adequação do uso, pela administração, da base contábil de continuidade operacional e, com base nas evidências de auditoria obtidas, se existe uma incerteza relevante em relação a eventos ou condições que possam levantar dúvida significativa em relação à capacidade de continuidade operacional da Operadora. Se concluirmos que existe incerteza relevante, devemos chamar atenção em nosso relatório de auditoria para as respectivas divulgações nas demonstrações financeiras ou incluir modificação em nossa opinião, se as divulgações forem inadequadas. Nossas conclusões estão fundamentadas nas evidências de auditoria obtidas até a data de nosso relatório. Todavia, eventos ou condições futuras podem levar a Operadora a não mais se manter em continuidade operacional.
- Avaliamos a apresentação geral, a estrutura e o conteúdo das demonstrações financeiras, inclusive as divulgações e se as demonstrações financeiras representam as correspondentes transações e os eventos de maneira compatível com o objetivo de apresentação adequada.

Comunicamo-nos com os responsáveis pela governança a respeito, entre outros aspectos, do alcance planejado, da época da auditoria e das constatações significativas de auditoria, inclusive as eventuais deficiências significativas nos controles internos que identificamos durante nossos trabalhos.

São Paulo, 27 de fevereiro de 2024

AF&H Auditores Independentes

CRC – 2SP038543/O-3



Danilo Soares Avila

Contador – CRC 1SP290567/O-9

PARECER DO CONSELHO FISCAL

Os membros do Conselho Fiscal da Unimed de Maceió Cooperativa de Trabalho Médico, no exercício de suas atribuições legais e estatutárias, realizaram 26 reuniões, sendo 24 ordinárias e 2 extraordinárias.

Examinaram os balancetes mensais do exercício de 2023, acompanharam atentamente a necessidade do cálculo do Capital de Risco, realizaram várias recomendações operacionais, administrativas, se reuniram com diretores e assessores para esclarecimentos, questionando o Conselho de Administração, sobre assuntos relativos à gestão (Marketing, Tecnologia da Informação, Jurídico, Recursos Próprios, OPME, Ascoop, Pacoop, Rede Credenciada, TEA).

Examinaram as demonstrações contábeis da UNIMED MACEIÓ COOPERATIVA DE TRABALHO MÉDICO que compreendem o balanço patrimonial em 31 de dezembro de 2023 e as respectivas demonstrações do resultado, das mutações do patrimônio líquido e dos fluxos de caixa para o exercício findo nessa data, bem como as correspondentes notas explicativas, e o Relatório dos Auditores emitido em 27/02/2024 pela AF & H Auditores Independentes, sem nenhuma ressalva.

A Unimed teve sinistralidade média de 88,27% durante o ano e apurou sobra no exercício no montante de R\$ 750.349,87.

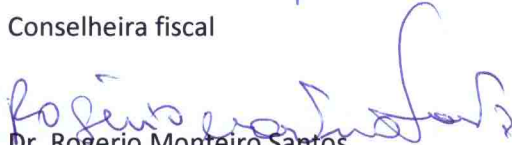
Recomendam que o Conselho de Administração e Direção Executiva continuem focados no sentido de diminuir a sinistralidade da Unimed.

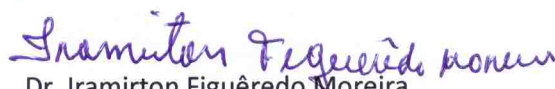
Este Conselho recomenda a aprovação das contas do exercício findo em 31/12/2023, pela Assembleia Geral Ordinária.

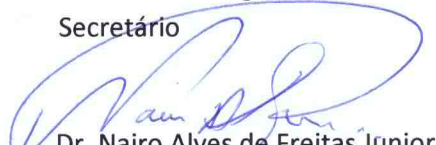
Maceió, 08 de março de 2024.


Dr. Carlos Alexandre F. de Oliveira
Coordenador


Dra. Viviane de Omena Souza Costa
Conselheira fiscal


Dr. Rogério Monteiro Santos
Conselheiro fiscal


Dr. Iramirton Figueredo Moreira
Secretário


Dr. Nairo Alves de Freitas Junior
Conselheiro fiscal


Dra. Sandra Cristine Vieira Torres
Conselheira fiscal

PARECER ATUARIAL SOBRE AS PROVISÕES TÉCNICAS CONSTANTES NAS DEMONSTRAÇÕES FINANCEIRAS

À

Unimed Maceió Cooperativa De Trabalho Médico
Maceió/AL

1- Examinamos as demonstrações financeiras da Operadora Unimed Maceió Cooperativa De Trabalho Médico, CNPJ 12.442.737/0001-43, Registro na ANS 32.768-9, referentes ao exercício findo em 31 de dezembro de 2023, compreendidas por: Balanço Patrimonial e Demonstração do Resultado do Exercício. Nossa responsabilidade é de validar os valores das provisões técnicas atuariais contidas nessas demonstrações financeiras, calculadas com base em Nota Técnica Atuarial de Provisão - NTAP, em cumprimento ao anexo I, capítulo I, item 6.3.11 da Resolução Normativa da Agência Nacional de Saúde Suplementar - ANS nº 528/2022 e suas alterações.

2- Nossos exames foram conduzidos de acordo com as Normas Técnicas Atuariais aplicáveis à Operadora, assim definidas pelo Instituto Brasileiro de Atuária (IBA) e ANS, restritos a: (a) avaliação dos procedimentos atuariais; e (b) análise do cumprimento da Resolução Normativa da ANS nº 574/2023 e suas alterações, no que tange à constituição das provisões técnicas consubstanciadas em Nota Técnica Atuarial de Provisões - NTAP.

3- A Operadora possui Nota Técnica Atuarial de Provisão vigente em dezembro/2023 para:

- Provisão de Remissão comunicada à ANS formalmente no Termo de Responsabilidade Atuarial do 4º trimestre de 2021. O montante integral apurado em 31 de dezembro de 2023 para essa provisão é de R\$ 4.987.480,94, o qual divide-se em R\$ 2.511.187,05 de obrigações a curto prazo e R\$ 2.476.293,89 de obrigações a longo prazo.
- Provisão para Eventos Ocorridos e Não Avisados (PEONA) - Outros Prestadores comunicada à ANS formalmente no Termo de Responsabilidade Atuarial do 4º trimestre de 2021. O montante integral apurado em 31 de dezembro de 2023 para essa provisão é de R\$ 77.052.908,89.
- Provisão de Insuficiência de Prêmios/Contraprestações (PIC) autorizada pela ANS por meio do Ofício nº: 1113/2023/COAOP/GEAOP/GGAME/DIRAD-DIOPE/DIOPE, de 27/12/2023. O montante integral apurado em 31 de dezembro de 2023 para essa provisão é de R\$ 0,00.

4 - Em nossa opinião, as demonstrações financeiras acima referidas representam adequadamente o registro dos valores das provisões técnicas calculados por metodologia prevista na NTAP e informados à Operadora.

Belo Horizonte, 28 de fevereiro de 2024.

BEATRIZ RESENDE RIOS DA MATA
PFEILSTICKER:05726020650
26020650

Assinado de forma digital
por BEATRIZ RESENDE RIOS
DA MATA
PFEILSTICKER:05726020650
Dados: 2024.02.28 12:42:01
-03'00'

Beatriz Resende Rios da Mata Pfeilsticker
Diretora Técnica e Responsável Técnico-Atuarial
MIBA/MTE nº 1.474

Plurall Soluções e Estratégias em Saúde Suplementar Ltda
CIBA nº 83

Unimed 
Maceió

**Aqui
tem
vida.**

**Aqui
tem
cuidado.**

**Aqui
tem
Unimed.**