

UNIMED DO ESPÍRITO SANTO - FEDERAÇÃO DAS COOPERATIVAS DE TRABALHO MÉDICO DO ESTADO DO ESPIRITO SANTO

DEMONSTRAÇÕES CONTÁBEIS EM

31 DE DEZEMBRO DE 2020

CONTEÚDO:

- Relatório da Administração
- Relatório do Auditor Independente sobre as Demonstrações Contábeis
- Balanço Patrimonial
- Demonstração do Resultado
- Demonstração do Resultado Abrangente
- Demonstração das Mutações do Patrimônio Líquido
- Demonstração do Fluxo de Caixa (DFC)
- Demonstração do Valor Adicionado (DVA)
- Notas Explicativas

RELATÓRIO DE ADMINISTRAÇÃO 2020

Mensagem do presidente Dr. Alexandre Augusto Ruschi Filho

O ano de 2020 se tornou um momento ímpar de nossas vidas, jamais imaginávamos viver algo parecido. A pandemia do COVID-19 se tornou um grande teste de resiliência para todos nós e para o Sistema Unimed. O enfrentamento dessa doença no país poderia ter sido pior se esse modelo cooperativo que é a Unimed não estivesse estruturado e ramificado em todo território nacional. Estamos nos pontos mais longínquos do país ao lado da sociedade.

No Espírito Santo o desafio não foi diferente, nossas singulares tiveram que se adaptar de forma muito rápida para suprir as necessidades e atender aos mais de 500 mil beneficiários. O avanço na ampliação de recursos e implantação de novas tecnologias foi imprescindível.

Os projetos de telemedicina, ainda em fase de estudos pelas Singulares, tiveram que ser acelerados com o surgimento da pandemia. Consultas médicas on-line se tornaram essenciais para preservar a população e garantir o atendimento médico.

Ao mesmo passo em julho foi lançado o Painel Covid-19, por meio dele as cooperativas do Sistema Unimed puderam consultar dados epidemiológicos referentes ao comportamento da doença no Brasil, tais como o número de leitos disponíveis no Sistema, novos casos diários e recuperação de pacientes.

Tivemos ainda a surpresa do congelamento dos reajustes de todos os planos por parte da Agência Nacional De Saúde (ANS) por 120 dias. A suspensão teve início em setembro e era válida para reajustes anuais e por mudança de faixa etária dos planos de assistência médico-hospitalar.

Todo o esforço colocou a Unimed como uma das 20 marcas mais transformadoras na pandemia, segundo o HSR Specialist Researchers, que desenvolveu um indicador sobre o comportamento das marcas durante o período, segundo a percepção dos consumidores.

Esses resultados também foram vistos na pesquisa de satisfação realizada pelo Instituto Ibero Brasileiro de Relacionamento com o Cliente (IBRC) que apresentou em dezembro de 2020 o resultado das pesquisas realizadas com clientes e cooperados, onde pudemos ver que a Unimed no Espírito Santo conseguiu, em meio à crise, se destacar e teve aumento na sua expressividade de mercado, se mantendo como Top of Mind e Top of Quality no Estado. Foi possível identificar também que a marca é sinônimo de desejo daqueles que possuem planos de outras operadoras.

Tivemos um marco em 2020 que foi a inauguração do hospital da Unimed Sul Capixaba, em Cachoeiro de Itapemirim, que está entre os mais modernos do país. A unidade iniciou suas atividades em março, no início da pandemia e foi primordial para o atendimento dos clientes do Sul do Estado nesse período.

Foi também um ano de aprendizados, muito estudo e acima de tudo soluções que a Medicina apresentou à sociedade e aos nossos clientes, favorecidos pela tecnologia. Não há dúvidas de que a agenda de recuperação econômica estará presente em 2021, e certamente ainda teremos muitos desafios na área da saúde. Continuaremos trabalhando firmes na consolidação de nossas Singulares como as melhores alternativas para a saúde da sociedade capixaba.

Perfil Organizacional

A Unimed Federação Espírito Santo, sob a designação empresarial Federação das Cooperativas de Trabalho Médico do Estado do Espírito Santo, está sediada na Avenida Cezar Hilal, 700, Edifício Unimed, Bento Ferreira, Vitória/ES, CEP: 29.050-662. Integra o maior sistema cooperativista de trabalho médico do mundo e a maior rede de assistência médica do Brasil: o Sistema Unimed.

O Sistema Unimed é composto por 344 cooperativas médicas, que prestam assistência para 17 milhões de clientes em todo o país. Hoje, o Sistema Unimed conta com 116 mil médicos ativos, 2.445 hospitais credenciados e 119 hospitais próprios, além de maternidades, pronto atendimentos, laboratórios, centros de diagnósticos, ambulâncias e hospitais credenciados para garantir qualidade nos serviços de assistência médica, hospitalar e de diagnóstico complementar.

Também tem 37% de participação no mercado nacional de planos de saúde, responsável por 104 mil empregos diretos e 22% de proporção de médicos no Brasil. Por 27 anos, a Unimed é o plano de saúde mais lembrado pelos brasileiros no Top of Mind, e 18 vezes consecutivas o plano de saúde em que os brasileiros mais confiam.

A Unimed Federação Espírito Santo é institucionalmente responsável pelas Operadoras Unimed Noroeste Capixaba, Unimed Norte Capixaba, Unimed Sul Capixaba e Unimed Vitória e pela prestadora Unimed Piraqueaçu.

Fundada em 14 de março de 1992, a cooperativa é responsável por fortalecer a marca Unimed no Espírito Santo, o cooperativismo e trabalhar para que as Singulares continuem fazendo um trabalho ético, cumprindo as exigências da Agência Nacional de Saúde Suplementar (ANS), do Sistema Unimed e principalmente prestando um atendimento de excelência aos clientes.

Números Sistema Unimed no ES

513.236 Clientes, 4.518 Colaboradores, 3.589 Cooperados, 11.671 Médicos Ativos no ES. 30,74% médicos ativos no ES que são cooperados Unimed (Superior ao índice nacional de 21% dos médicos no Brasil que são cooperados Unimed). 4 Hospitais próprios. 2 Maternidades, além de

prontos-atendimentos, centros de especialidades, laboratórios, unidades de diagnóstico, unidades de oncologia, serviços de home care e ambulâncias.

Planejamento Estratégico

O acompanhamento dos indicadores estratégicos do PE foi realizado em cinco Reuniões de Análise Estratégica (RAE) ao longo do ano, com a participação da diretoria, Conselho de Administração, técnicos das Singulares e da Federação ES. Nessas reuniões, os técnicos da Federação responsáveis pelos Indicadores estratégicos realizam a apresentação e análise dos dados, assim como o acompanhamento dos planos de ação. A interação dos participantes, somada a visão ampla da diretoria e atentos ao mercado, contribuiu com ações que potencializarão a estratégia. Para converter a estratégia em processo contínuo, a gerência da Federação ES juntamente com o setor de Apoio à Gestão e coordenadores realizaram ao longo de 2020, 10 reuniões de Acompanhamento Preliminar da Estratégia (RAP).

Nas reuniões, foram verificados o andamento das ações elaboradas para maximizar os riscos positivos (oportunidades e pontos fortes) e minimizar os riscos negativos (ameaças e pontos fracos) da Federação ES, assim como o acompanhamento dos projetos da Torre de Iniciativas Estratégicas.

A revisão do Planejamento Estratégico 2021-2024 foi realizada com a participação dos colaboradores, diretores e conselheiros de Administração da Federação ES e Gestores das Singulares. A novidade este ano foi que antes de iniciar o processo de construção da matriz SWOT, os técnicos conversaram com seus pares nas singulares e levantaram informações sobre como a Federação ES poderia melhorar os serviços ofertados, resultando em um planejamento também com foco no dia a dia do relacionamento com as singulares.

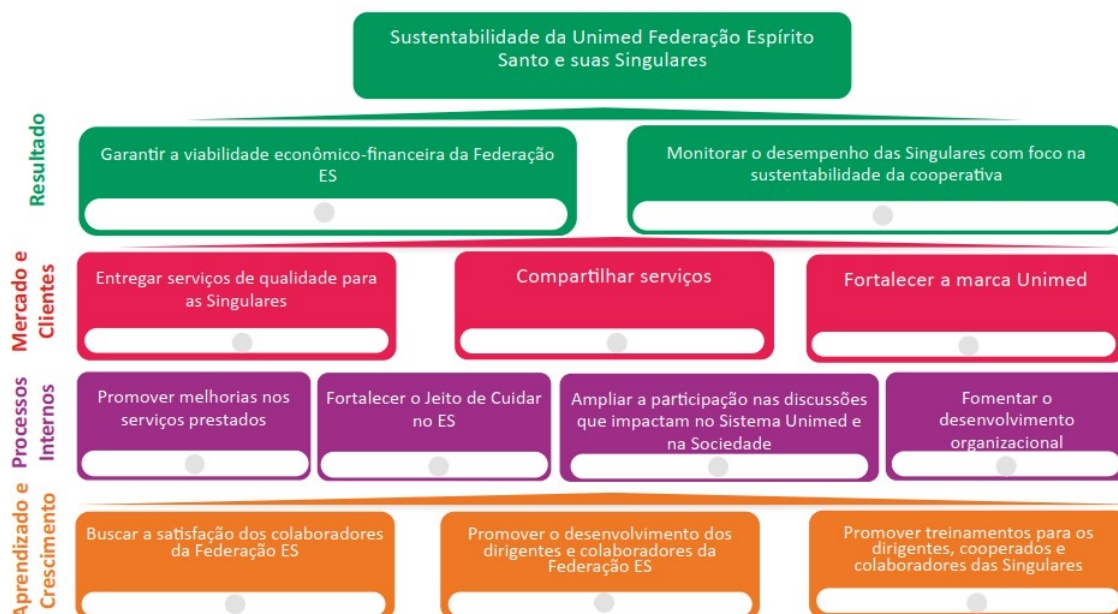
O Planejamento Estratégico considerou o cenário nacional e local, assim como as oportunidades e as ameaças inerentes ao setor de saúde suplementar.

Embasado em quatro direcionadores – Atenção Integral à Saúde, Foco no Cliente, Inovação e Sustentabilidade –, o Planejamento Estratégico desdobrou em seus principais Objetivos Estratégicos, assim como em suas metas, o alinhamento definido e aprovado com a Diretoria e Conselho de Administração.

Após a aprovação do Planejamento Estratégico 2021 – 2024, na reunião de Diretoria e Conselho de Administração realizada em 18 de dezembro de 2020, a estratégia foi disseminada para todos os colaboradores em reunião de Kick off dia 22 de dezembro de 2020.

VISÃO DE FUTURO

Representar institucionalmente as Singulares do Espírito Santo e fortalecer a intercooperação e a marca Unimed.

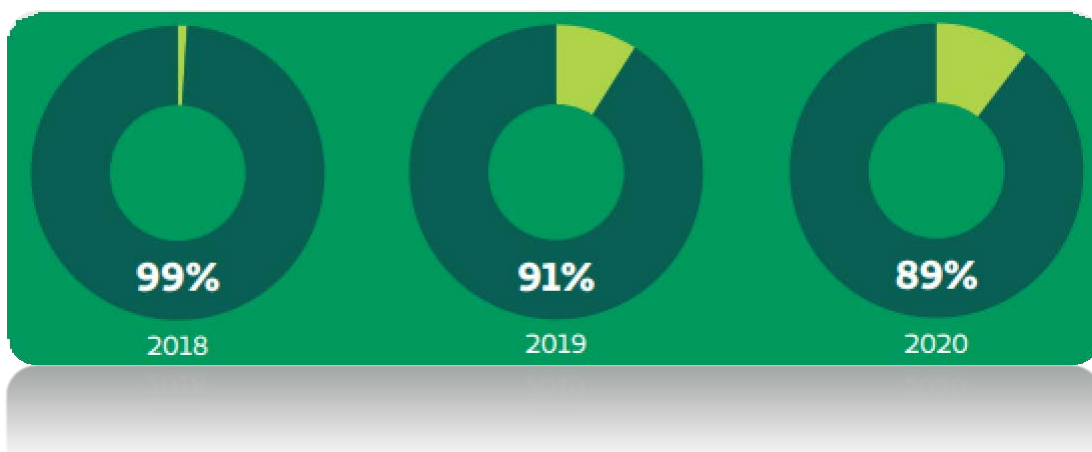


Sustentabilidade do Sistema Financeiro no Espírito Santo:

A Unimed FES realiza o acompanhamento econômico-financeiro das Singulares. Com esse acompanhamento, a FES tem condições de identificar com antecedência anormalidades econômico-financeiras que futuramente possam comprometer a sustentabilidade do Sistema no Estado e causar algum tipo de intervenção da Agência Nacional de Saúde Suplementar (ANS).

Planejamento Orçamentário:

A Federação ES executou o seu planejamento orçamentário, aproveitando o momento crítico da pandemia para a redução das despesas administrativas. Durante o ano reduzimos gastos com a estrutura física como limpeza, manutenção de ar-condicionado etc. e outros gastos não foram realizados por conta do distanciamento social. Alguns valores foram renegociados e tivemos casos com suspensão total da cobrança por um período. Tudo isso aconteceu pela parceira e bom relacionamento com nossos fornecedores. Obtivemos um resultado operacional que aumentou em 48% as sobras previstas à disposição da AGO referente exercício 2020 e permitiu o atingimento da meta de 99% para o indicador estratégico “% Dispêndios Operacionais em relação aos Ingressos”, conforme segue.



Fluxo Financeiro A receita da Federação é composta pelas taxas de Intercâmbio Estadual e Nacional somadas à Contribuição Federativa de cada Singular. Além do processo de pagamentos administrativos de sua operação, a Federação ES realiza também as cobranças e pagamentos do intercâmbio estadual e os rateios das despesas referentes aos serviços contratados para atender às necessidades das Singulares, através da Câmara de Compensação Regional (CCR).

A Federação das cooperativas de Trabalho Médico do Estado do Espírito Santo submete à apreciação de todos o Relatório da Administração e as Demonstrações Contábeis, acompanhadas do Relatório dos Auditores Independentes, ambos relativos ao exercício findo em 31 de dezembro de 2020.

A Administração da Cooperativa agradece as suas Singulares, aos fornecedores e às instituições financeiras pelo apoio e confiança nessa parceria. E aos seus colaboradores pela dedicação e empenho.

Vitória, 31 de dezembro de 2020.

A Administração.

RELATÓRIO DO AUDITOR INDEPENDENTE SOBRE AS DEMONSTRAÇÕES CONTÁBEIS

Aos

Senhores Administradores da

UNIMED DO ESPÍRITO SANTO - FEDERAÇÃO DAS COOPERATIVAS DE TRABALHO MÉDICO DO ESTADO DO ESPÍRITO SANTO

Opinião

Examinamos as demonstrações contábeis da **UNIMED DO ESPÍRITO SANTO - FEDERAÇÃO DAS COOPERATIVAS DE TRABALHO MÉDICO DO ESTADO DO ESPÍRITO SANTO** que compreendem o balanço patrimonial em 31 de dezembro de 2020 e as respectivas demonstrações do resultado, do resultado abrangente, das mutações do patrimônio líquido e dos fluxos de caixa para o exercício findo nessa data, bem como as correspondentes notas explicativas, incluindo o resumo das principais políticas contábeis.

Em nossa opinião as demonstrações contábeis acima referidas apresentam adequadamente, em todos os aspectos relevantes, a posição patrimonial e financeira da **UNIMED DO ESPÍRITO SANTO - FEDERAÇÃO DAS COOPERATIVAS DE TRABALHO MÉDICO DO ESTADO DO ESPÍRITO SANTO** em 31 de dezembro de 2020, o desempenho de suas operações e os seus fluxos de caixa para o exercício findo nessa data, de acordo com as práticas contábeis adotadas no Brasil.

Base para opinião

Nossa auditoria foi conduzida de acordo com as normas brasileiras e internacionais de auditoria. Nossas responsabilidades, em conformidade com tais normas, estão descritas na seção a seguir intitulada “Responsabilidade do auditor pela auditoria das demonstrações contábeis”. Somos independentes em relação a Entidade de acordo com os princípios éticos relevantes previstos no Código de Ética Profissional do Contador e nas normas profissionais emitidas pelo Conselho Federal de Contabilidade e cumprimos com as demais responsabilidades éticas de acordo com essas normas. Acreditamos que a evidência da auditoria obtida é suficiente e apropriada para fundamentar nossa opinião.

Outros Assuntos

Informação suplementar - demonstrações do valor adicionado

A Demonstração do Valor Adicionado (DVA) referente ao exercício findo em 31 de dezembro de 2020, elaborada sob a responsabilidade da Administração da Entidade e apresentada como informação suplementar, foi submetida a procedimentos de auditoria executados em conjunto com a auditoria das demonstrações contábeis da Entidade. Para a formação de nossa opinião, avaliamos se essa demonstração está conciliada com as demonstrações contábeis e registros contábeis, conforme aplicável, e se a sua forma e conteúdo estão de acordo com os critérios definidos no Pronunciamento Técnico CPC 09 – “Demonstração do Valor Adicionado”. Em nossa opinião, essa demonstração do valor adicionado foi adequadamente elaborada, em todos os aspectos relevantes,

segundo os critérios definidos nesse Pronunciamento Técnico e é consistente em relação às demonstrações contábeis tomadas em conjunto.

Demonstrações contábeis correspondentes ao exercício anterior

Os valores correspondentes ao exercício findado em 31 de dezembro de 2019, apresentados para fins de comparação, não foram auditados por nós ou por outro auditor independente.

Outras informações que acompanham as demonstrações contábeis e o relatório do auditor

A administração da Entidade é responsável por essas outras informações que compreendem o Relatório da Administração. Nossa opinião sobre as demonstrações contábeis não abrange o Relatório da Administração e não expressamos qualquer forma de conclusão de auditoria sobre esse relatório.

Em conexão com a auditoria das demonstrações contábeis, nossa responsabilidade é a de ler o Relatório da Administração e, ao fazê-lo, considerar se esse relatório está, de forma relevante, inconsistente com as demonstrações contábeis ou com nosso conhecimento obtido na auditoria ou, de outra forma, aparenta estar distorcido de forma relevante. Se, com base no trabalho realizado, concluirmos que há distorção relevante no Relatório da Administração somos requeridos a comunicar esse fato. Não temos nada a relatar a este respeito.

Responsabilidades da administração e da governança pelas demonstrações contábeis

A administração é responsável pela elaboração e adequada apresentação das demonstrações contábeis de acordo com as práticas contábeis adotadas no Brasil, e pelos controles internos que ela determinou necessários para permitir a elaboração de demonstrações contábeis livres de distorção relevante, independentemente se causada por fraude ou erro.

Na elaboração das demonstrações contábeis, a administração é responsável pela avaliação da capacidade de a Entidade continuar operando, divulgando, quando aplicável, os assuntos relacionados com a sua continuidade operacional e o uso dessa base contábil na elaboração das demonstrações contábeis a não ser que a administração pretenda liquidar a Entidade ou cessar suas operações, ou não tenha nenhuma alternativa realista para evitar o encerramento das operações.

Os responsáveis pela governança da Entidade são aqueles com responsabilidade pela supervisão do processo de elaboração das demonstrações contábeis.

Responsabilidades do auditor pela auditoria das demonstrações contábeis

Nossos objetivos são obter segurança razoável de que as demonstrações contábeis, tomadas em conjunto, estão livres de distorção relevante, independentemente se causada por fraude ou erro, e emitir relatório de auditoria contendo nossa opinião. Segurança razoável é um alto nível de segurança, mas não uma garantia de que a auditoria realizada de acordo com as normas brasileiras e internacionais de auditoria sempre detectam as eventuais distorções relevantes existentes. As distorções podem ser decorrentes de fraude ou erro e são consideradas relevantes quando, individualmente ou em conjunto, possam influenciar, dentro de uma perspectiva razoável, as decisões econômicas dos usuários tomadas com base nas referidas demonstrações contábeis.

Como parte de uma auditoria realizada de acordo com as normas brasileiras e internacionais de auditoria, exercemos julgamento profissional, e mantemos ceticismo profissional ao longo da auditoria. Além disso:

- Identificamos e avaliamos os riscos de distorção relevante nas demonstrações contábeis, independentemente se causada por fraude ou erro, planejamos e executamos procedimentos de auditoria em resposta a tais riscos, bem como obtemos evidência de auditoria apropriada e suficiente para fundamentar nossa opinião. O risco de não detecção de distorção relevante resultante de fraude é maior do que o proveniente de erro, já que a fraude pode envolver o ato de burlar os controles internos, conluio, falsificação, omissão ou representações falsas intencionais.
- Obtemos entendimento dos controles internos relevantes para a auditoria para planejarmos procedimentos de auditoria apropriados nas circunstâncias, mas não com o objetivo de expressarmos opinião sobre a eficácia dos controles internos da Entidade.
- Avaliamos a adequação das políticas contábeis utilizadas e a razoabilidade das estimativas contábeis e respectivas divulgações feitas pela administração.
- Concluimos sobre a adequação do uso, pela administração, da base contábil de continuidade operacional e, com base nas evidências de auditoria obtidas, se existe uma incerteza significativa em relação a eventos ou circunstâncias que possam causar dúvida significativa em relação à capacidade de continuidade operacional da Entidade. Se concluirmos que existe incerteza significativa devemos chamar atenção em nosso relatório de auditoria para as respectivas divulgações nas demonstrações contábeis ou incluir modificação em nossa opinião, se as divulgações forem inadequadas. Nossas conclusões estão fundamentadas nas evidências da auditoria obtidas até a data de nosso relatório. Todavia, eventos ou condições futuras podem levar a Entidade a não mais se manter em continuidade operacional.
- Avaliamos a apresentação geral, a estrutura e o conteúdo das demonstrações contábeis, inclusive as divulgações e se as demonstrações contábeis representam as correspondentes transações e os eventos de maneira compatível com o objetivo de apresentação adequada.

Comunicamo-nos com os responsáveis pela governança a respeito, entre outros aspectos, do alcance planejado, da época da auditoria e das constatações significativas de auditoria, inclusive as eventuais deficiências significativas nos controles internos, caso tivessem sido identificadas durante nossos trabalhos.

Belo Horizonte, 08 de março de 2024.

WALTER HEUER - WH AUDITORES INDEPENDENTES

CVM Nº 8710 CRC - RJ-319/O S 8 MG

CNPJ Nº 42.465.302/0002-66



LUIS ALBERTO NAVA SALAZAR

Responsável técnico

CONTADOR CRC - RJ - 034860/O

**UNIMED DO ES - FEDERAÇÃO DAS COOPERATIVAS DE TRABALHO MÉDICO DO ESTADO DO
 ESPIRITO SANTO**
CNPJ.: 36.335.495/0001-57

BALANÇO PATRIMONIAL
 (em R\$ mil)
Encerrado em 31/12/2020

ATIVO	NE	2020		2019	%	Δ%
CIRCULANTE		12.111.398	64	11.614.991	66	4
DISPONÍVEL		8.040.869	43	7.191.651	41	12
Caixa	4	90	0	762	0	-88
Conta Corrente	4	1.458.363	8	790.521	4	84
Aplicação Financeira	4	6.582.416	35	6.400.369	36	3
CRÉDITOS A RECEBER		3.656.884	19	4.026.429	23	-9
Intercambio Unimed's	5	3.656.884	19	4.026.429	23	-9
OUTROS CRÉDITOS		413.645	2	396.910	2	4
Créditos em Cobrança Jurídica	7	281.532	1	281.532	2	0
Impostos Antecipados	6	13.822	0	50.725	0	-73
Adiantamentos	7	5.906	0	6.854	0	-14
Despesas Antecipadas	7	18.813	0	17.949	0	5
Outras Contas a Receber	7	93.572	0	39.850	0	135
			0			
ATIVO NÃO CIRCULANTE		6.695.194	38	6.082.005	34	10
Investimentos	8	6.021.050	32	5.348.519	30	13
Imobilizado	9	1.675.973	9	1.675.973	9	0
(-)Depreciação	9	-1.074.950	-6	-1.026.643	-6	5
Intangível	10	139.213		139.213		
(-)Amortização	10	-66.092		-55.057		
TOTAL		18.806.593	100	17.696.996	100	6

Dr. Alexandre Augusto Ruschi Filho
PRESIDENTE

Valdirene de Souza Menegardo
CONTADORA
 CRC/ES 013316/O-4

**UNIMED DO ES - FEDERAÇÃO DAS COOPERATIVAS DE TRABALHO MÉDICO DO ESTADO DO
 ESPIRITO SANTO**

CNPJ.: 36.335.495/0001-57

BALANÇO PATRIMONIAL

(em R\$ mil)

Encerrado em 31/12/2020

PASSIVO

		2020	%	2019	%	Δ%
CIRCULANTE		4.149.744	22	4.612.688	26	-10
Fornecedores		48.392	0	76.446	0	-37
Intercambio a Pagar	11	3.451.460	18	3.929.531	22	-12
Obrigações Sociais e Trabalhistas	12	181.570	1	165.837	1	9
Obrigações Tributárias	13	65.277	0	88.573	1	-26
Outras Obrigações	14	403.045	2	352.300	2	14
PATRIMONIO LÍQUIDO	15	14.656.848	78	13.084.308	74	12
Capital Social		9.776.601	52	8.402.029	47	16
Reservas de Sobras		3.504.940	19	3.240.340	18	8
Ajustes de Exercícios Anteriores		289.311		0		
Total Sobras A Disposição da AGO		1.085.996	6	1.441.940	8	-25
Resultado a Disposição AGO		951.105	5	1.183.538	7	-20
Res Aplic Financ a Dispos. da AGO		134.891	1	258.402	1	-48
TOTAL		18.806.593	100	17.696.996	100	6

Dr. Alexandre Augusto Ruschi Filho
PRESIDENTE

Valdirene de Souza Menegardo
CONTADORA
 CRC/ES 013316/O-4

UNIMED DO ES - FEDERAÇÃO DAS COOPERATIVAS DE TRABALHO MÉDICO DO ESTADO DO ESPÍRITO
CNPJ.: 36.335.495/0001-57
DEMONSTRATIVO DE SOBRAS OU PERDAS E RESULTADO ABRANGENTE
Encerrado em 31/12/2020

CONTAS	NE	2020	%	2019	%	Δ%
INGRESSOS/RECEITAS		4.880.623	100	5.124.553	100	-5
Taxa de Intercambio		1.733.071	36	1.986.491	39	-13
Contribuição Federativa		3.044.862	63	3.036.971	59	0
Comissão de Seguros		102.690	2	101.091	2	2
DEDUÇÕES DOS INGRESSOS		-8.883	0	-8.744	0	2
Impostos sobre Faturamento		-8.883	0	-8.744	0	2
INGRESSOS/RECEITA LÍQUIDA		4.871.740	100	5.115.808	100	-5
DISPENDIOS OPERACIONAIS		-4.258.040	-87	-4.571.720	-89	-7
Administração		-560.763	-12	-560.866	-11	0
Pessoal		-1.366.185	-28	-1.250.038	-24	9
Diretoria		-1.920.942	-39	-1.939.195	-38	-1
Serviços de Terceiros		-220.134	-5	-283.128	-6	-22
Impostos e Taxas		-8.147	0	-7.107	0	15
Publicidade e Propaganda		-68.673	-1	-246.220	-5	-72
Assistencia Técnica/Educacional		-113.196	-2	-285.166	-6	-60
OUTROS INGRESSOS		499.012	10	617.954	12	-19
Sobras/Lucros e Dividendos Recebidos		494.090	10	602.525	12	-18
Outras Receitas		4.922	0	15.429	0	-68
(=) RESULTADO ANTES DO FINANCEIRO		1.112.712	23	1.162.043	23	-4
RESULTADO FINANCEIRO		240.510	5	444.879	9	-46
Receitas Financeiras	3.3	240.526	5	444.879	9	-46
Dispendios Financeiros		-16	0		0	
(=) RESULTADO ANTES DO IRPJ E CSLL		1.353.222	28	1.606.922	31	-16
IMPOSTOS S/ RESULTADO		-69.993	-1	-139.274	-3	-50
IRPJ		-45.402	-1	-96.055	-2	-53
CSLL		-24.591	-1	-43.220	-1	-43
(=) SOBRA/ PERDA LÍQUIDO DO EXERCICIO		1.283.229	26	1.467.648	29	-13

DEMONSTRAÇÃO DO RESULTADO ABRANGENTE

SOBRA/ PERDA LÍQUIDO DO EXERCÍCIO	1.283.229	26	1.467.648	29	-13
(+/-) DEMAIS RESULTADOS ABRANGENTES	113.196	2	285.166	6	-60
Gastos realizados com recursos do FATES	113.196	2	285.166	6	-60
(=) RESULTADO ABRANGENTE	1.396.425	29	1.752.814	34	-20

DEMONSTRAÇÃO DAS DESTINAÇÕES LEGAIS E ESTATUTÁRIAS

(=) SALDO A DESTINAR	11	1.396.425	29	1.752.814	34	-20
Fates Operações c/ Terceiros	11	-142.587	-3	-102.015	-2	40
Fates Estatutário 5%	11	-55.947	-1	-69.620	-1	-20
Reserva Legal 10%	11	-111.895	-2	-139.240	-3	-20
SOBRAS A DISPOSIÇÃO DA AGO	11	1.085.996	22	1.441.940	28	-25

Dr. Alexandre Augusto Ruschi Filho
PRESIDENTE

Valdirene de Souza Menegardo
CONTADORA
 CRC/ES 013316/O-4

UNIMED DO ES - FEDERAÇÃO DAS COOPERATIVAS DE TRABALHO MÉDICO DO ESTADO DO ESPÍRITO SANTO
CNPJ.: 36.335.495/0001-57
DEMONSTRATIVO DE SOBRAS OU PERDAS E RESULTADO ABRANGENTE
 Encerrado em 31/12/2020

CONTAS	ATOS COOPERATIVOS	ATOS NÃO COOPERATIVOS	TOTAL
INGRESSOS/RECEITAS	4.777.933	102.690	4.880.623
Taxa de Intercambio	1.733.071	-	1.733.071
Contribuição Federativa	3.044.862	-	3.044.862
Comissão de Seguros	-	102.690	102.690
DEDUÇÕES DOS INGRESSOS	-	-8.883	-8.883
Impostos sobre Faturamento	-	-8.883	-8.883
INGRESSOS/RECEITA LÍQUIDA	4.777.933	93.807	4.871.740
DISPENDIOS OPERACIONAIS	-4.258.040	-	-4.258.040
Administração	-560.763	-	-560.763
Pessoal	-1.366.185	-	-1.366.185
Diretoria	-1.920.942	-	-1.920.942
Serviços de Terceiros	-220.134	-	-220.134
Impostos e Taxas	-8.147	-	-8.147
Publicidade e Propaganda	-68.673	-	-68.673
Assistencia Técnica/Educacional	-113.196	-	-113.196
OUTROS INGRESSOS	459.932	39.080	499.012
Sobras/Dividendos Recebidos	455.148	38.942	494.090
Outras Receitas	4.784	137	4.922
(=) RESULTADO ANTES DO FINANCEIRO	979.826	132.886	1.112.712
RESULTADO FINANCEIRO	34.727	205.783	240.510
Receitas Financeiras	34.743	205.783	240.526
Dispendios Financeiros	-16	-	-16
(=) RESULTADO ANTES DO IRPJ E CSLL	1.014.553	338.669	1.353.222
IMPOSTOS S/ RESULTADO	-8.802	-61.191	-69.993
IRPJ	-5.689	-39.713	-45.402
CSLL	-3.113	-21.478	-24.591
(=) SOBRA/ PERDA E LUCRO/PREJUÍZO LÍQUIDO DO EXERCÍCIO	1.005.750	277.478	1.283.228,60
DEMONSTRAÇÃO DO RESULTADO ABRANGENTE			
SOBRA/ PERDA E LUCRO/PREJUÍZO LÍQUIDO DO EXERCÍCIO	1.005.750	277.478	1.283.229
(+/-) DEMAIS RESULTADOS ABRANGENTES	113.196	-	113.196
Gastos realizados com recursos do FATES	113.196	-	113.196
(=) RESULTADO ABRANGENTE	1.118.947	277.478	1.396.425
DEMONSTRAÇÃO DAS DESTINAÇÕES LEGAIS E ESTATUTÁRIAS			
(=) SALDO A DESTINAR	1.118.947	277.478	1.396.425
Fates Operações c/ Terceiros	-	-142.587	-142.587
Fates Estatutário 5%	-55.947	-	-55.947
Reserva Legal 10%	-111.895	-	-111.895
SOBRAS A DISPOSIÇÃO DA AGO	951.105	134.891	1.085.996

Dr. Alexandre Augusto Ruschi Filho
PRESIDENTE

Valdirene de Souza Menegardo
CONTADORA
 CRC/ES 013316/O-4

**UNIMED DO ES - FEDERAÇÃO DAS COOPERATIVAS DE TRABALHO MÉDICO DO ESTADO
 DO ESPIRITO SANTO
 CNPJ.: 36.335.495/0001-57
 DEMONSTRATIVO DO FLUXO DE CAIXA**

Encerrado em 31/12/2020

(em R\$ mil)

Método Indireto	2020	2019
Fluxo de Caixa das Atividades Operacionais		
Resultado Líquido do Exercício	1.283.229	1.467.648
Ajustes ao Resultado Líquido		
Encargos Depreciação	59.342	60.619
Ajustes de Exercícios Anteriores	135.550	-
Resultado alienação bens do imobilizado	-	2.502
Resultado Líquido Ajustado	1.478.120	1.530.768
Ajustes Variações das Contas de Ativo e Passivo Operacional		
Variação Intercambio a Receber	369.545	3.920.832
Variação Créditos em Cobrança Jurídica	-	-158
Variação Impostos Antecipados	36.903	-4.331
Variação Adiantamentos	948	-3.954
Variação Despesas Antecipadas	-864	934
Variação Outras Contas a Receber	-53.722	35.688
Variação Fornecedores	-28.054	18.949
Variação Intercambio a Pagar	-478.071	-3.708.230
Variação Obrigações Sociais e Trabalhistas	15.732	-24.659
Variação Obrigações Tributárias	-23.296	15.834
Variação Reserva Projeto Específico	-	-150.000
Variação Contas a Pagar	50.745	67.432
Caixa Líquido Proveniente das Atividades Operacionais	1.367.987	1.699.105
Fluxos de Caixa das Atividades de Investimento		
Recebimento de juros s/ Capital Próprio	5.157	10.914
Aumento Investimentos	-523.927	-658.174
Aquisição de Imobilizado	-	-15.204
Caixa Líquido nas Atividades de Investimentos	-518.769	-662.465
Variação Líquida de Caixa e Equivalente de Caixa	849.218	1.036.640
Caixa e Equivalente de Caixa no início do período	7.191.651	6.155.011
Caixa e Equivalente de Caixa no fim do Período	8.040.869	7.191.651
Variação das Contas Caixa/Bancos/Equivalentes	849.218	1.036.640

Dr. Alexandre Augusto Ruschi Filho
PRESIDENTE

Valdirene de Souza Menegardo
CONTADORA
 CRC/ES 013316/O-4

UNIMED DO ES - FEDERAÇÃO DAS COOPERATIVAS DE TRABALHO MÉDICO DO ESTADO DO ESPÍRITO SANTO
CNPJ.: 36.335.495/0001-57

DEMONSTRAÇÃO DAS MUTAÇÕES DO PATRIMÔNIO LÍQUIDO
 Encerrado em 31/12/2020
 (em R\$ mil)

Histórico	Capital Realizado	RESERVAS DE SOBRAS			Reserva para Projetos Específicos	Sobras a Disposição da AGO	Total
		FATES	Fundo de Reserva	Reserva Para Contingência			
Saldo em 31/12/2018	7.388.414	290.614	1.858.348	635.695	494.864	1.098.724	11.766.660
Reversões de Reservas e Fundos:							
FATES		-285.166				285.166	-
Projeto OCB/ES					-150.000		-150.000
Transferência para Formação de Fundos e Reservas:							
Resultado Ato Não Cooperativo		102.015				-102.015	-
FATES		69.620				-69.620	-
Fundo de Reserva			139.240			-139.240	-
Destinação das Sobras em AGO:							
Capitalização de Sobras	1.013.614					-1.013.614	-
FATES		85.110				-85.110	-
Sobras do Período						1.467.648	1.467.648
Saldo em 31/12/2019	8.402.029	262.192	1.997.588	635.695	344.864	1.441.940	13.084.308
Reversões de Reservas e Fundos:							
FATES		-113.196				113.196	-
Projeto OCB/ES							-
Transferência para Formação de Fundos e Reservas:							
Resultado Ato Não Cooperativo		142.587				-142.587	-
FATES		55.947				-55.947	-
Fundo de Reserva			111.895			-111.895	-
Destinação das Sobras em AGO:							
Capitalização de Sobras	1.374.572					-1.374.572	-
FATES		67.368				-67.368	-
Sobras do Período						1.283.229	1.283.229
Ajustes de Exercícios Anteriores						289.311	289.311
Saldo em 31/12/2020	9.776.601	414.898	2.109.483	635.695	344.864	1.375.307	14.656.848

Dr. Alexandre Augusto Ruschi Filho
PRESIDENTE

Valdirene de Souza Menegardo
CONTADORA
 CRC/ES 013316/O-4

**UNIMED DO ES - FEDERAÇÃO DAS COOPERATIVAS DE TRABALHO MÉDICO DO
 ESTADO DO ESPIRITO SANTO**
CNPJ.: 36.335.495/0001-57

DEMONSTRAÇÃO DO VALOR ADICIONADO - DVA

(em R\$ mil)

(A) Geração da riqueza	2020	2019
a) Ingressos e receitas	4.777.933	5.023.462
a 1) Receitas de Atividade Principal	4.777.933	5.023.462
b) Variação das provisões técnicas	-	-
c) Receita líquida operacional	4.777.933	5.023.462
d) Eventos, dispêndios e despesas operacionais e sinistros	-	-
e) Insumos adquiridos de terceiros	813.034	952.381
e 3) Despesas com serviços de terceiros	218.361	283.128
e 4) Materiais, energia e outras despesas administrativas	594.656	669.247
e 5) Despesas financeiras	16	6
f) Valor adicionado bruto	3.964.900	4.071.082
g) Depreciação, amortização	59.342	60.595
h) Valor adicionado líquido produzido pela entidade	3.905.558	4.010.487
i) Valor adicionado recebido / cedido em transferência	842.228	1.163.924
i 1) Receitas financeiras	240.526	444.879
i 3) Outras	601.702	719.044
TOTAL	4.747.785	5.174.411

Dr. Alexandre Augusto Ruschi Filho
 Presidente

Valdirene de Souza Menegardo
 Contadora – CRC/ES 13316/O-

UNIMED DO ES - FEDERAÇÃO DAS COOPERATIVAS DE TRABALHO MÉDICO DO
CNPJ.: 36.335.495/0001-57

DEMONSTRAÇÃO DO VALOR ADICIONADO - DVA

(em R\$ mil)

(B) Distribuição da riqueza	2020	2019
a) Remuneração do trabalho	2.765.580	2.759.274
a 1) Cooperados	-	-
a 2) Dirigentes, Conselheiros e Empregados	2.765.580	2.759.274
a 2 . 1) Salários, 13º, Férias, etc	2.291.494	2.278.144
a 2 . 2) Benefícios	411.016	426.787
a 2 . 3) F.G.T.S	63.070	54.343
b) Remuneração do governo - Impostos/Taxas/Contribuições	580.781	634.323
b 1) Federais	81.317	149.807
b 1. 1) Previdência Social e Outros	486.182	470.828
b 2) Estaduais	768	1.533
b 3) Municipais	12.513	12.156
c) Contribuições para a sociedade	5.000	28.000
d) Remuneração de capitais de terceiros	-	-
e) Remuneração de capitais próprios	1.396.425	1.752.814
e 2) Constituição de reservas e fundos	310.429	310.874
e 3) Sobras / Perdas líquidas a disposição da AGO	1.085.996	1.441.940
TOTAL	4.747.785	5.174.411

Dr. Alexandre Augusto Ruschi Filho
 Presidente

Valdirene de Souza Menegardo
 Contadora – CRC/ES 13316/O-

**UNIMED DO ESPÍRITO SANTO - FEDERAÇÃO DAS COOPERATIVAS DE
TRABALHO MÉDICO DO ESTADO DO ESPÍRITO SANTO.**

NOTAS EXPLICATIVAS ÀS DEMONSTRAÇÕES

**CONTÁBEIS DE 31 DE DEZEMBRO DE 2020 e 2019
(Em R\$ mil)**

NOTA 01 – CONTEXTO OPERACIONAL

A UNIMED DO ESPÍRITO SANTO – FEDERAÇÃO DAS COOPERATIVAS DE TRABALHO MÉDICO DO ESTADO DO ESPÍRITO SANTO., tem por objetivo a representação político- institucional das Singulares Associadas junto ao Sistema Unimed, onde seja de competência da Federação; organização e sistematização do intercâmbio de clientes das Singulares do Estado Espírito Santos; promoção do uso de informações, tecnologia, produtos, insumos e serviços, reciprocamente entre suas Associadas, bem como, a realização de eventos culturais das Singulares restritos ao Estado do Espírito Santo.

NOTA 02 – FORMA DE APRESENTAÇÃO DAS DEMONSTRAÇÕES CONTÁBEIS

As demonstrações contábeis foram elaboradas de acordo com a legislação comercial e fiscal em vigor, observando aspectos da Lei Cooperativista n.º 5.764/71 normas editadas pelo CFC, como também, parcialmente, os aspectos relacionados à Lei 11.638/07 e 11.941/2009, e as regulamentações do Comitê de Pronunciamentos Contábeis.

A Cooperativa também atendeu os quesitos da ITG 2004, na formatação das demonstrações contábeis.

As Demonstrações Contábeis do Exercício findo em 31 de dezembro de 2020 estão sendo apresentadas em conjunto com as correspondentes de 2019, de forma a permitir a comparabilidade.

NOTA 03 – PRINCIPAIS PRÁTICAS CONTÁBEIS

As principais práticas contábeis são como segue:

a) Ativo Circulante e Ativo não Circulante

- Disponível

Composta pelas contas Caixa e Bancos, tem como principal função registrar a existência e movimentação de numerários e bancária pertencentes à empresa. Os títulos e valores mobiliários são registrados pelo valor efetivamente pago, sendo classificados como “mantidos até o vencimento”.

- Demais Ativos

São apresentados, pelo menor valor entre o de custo e o de realização, incluindo conforme aplicável, os rendimentos e variações monetárias auferidas.

- Investimentos

Os demais investimentos estão apresentados pelo valor de custo de aquisição, corrigidos monetariamente.

- Imobilizado

Representa os direitos que tenham por objeto os bens corpóreos destinados à manutenção das atividades da empresa ou exercidos com essa finalidade, inclusive os decorrentes de operações que transfiram os benefícios, riscos e controle desses bens à entidade, deduzidos da depreciação acumulada, calculada pelo método linear e da provisão para perdas por imparidade, quando aplicável.

- Intangível

A partir da promulgação da Lei 11.638/2007, foi instituído o grupo Intangível, com a finalidade de registrar direitos que tenham objeto bens incorpóreos.

- Demais Passivos

São apresentados pelos valores reais de liquidação e aqueles que sofrem atualização monetária, estão atualizados às taxas de encargos financeiros nos termos dos contratos vigentes, refletindo os valores incorridos até a data do balanço.

b) Apuração do Resultado

As receitas (ingressos) e despesas (dispêndios) são reconhecidas na demonstração do resultado (sobras e perdas) observando-se o regime de competência.

c) Tributos

As contribuições para o PIS e a COFINS seguem a regra de apuração da incidência cumulativa. A base de cálculo no regime de incidência cumulativa é o faturamento mensal que corresponde a receita bruta, assim entendida a totalidade das receitas auferidas pela pessoa jurídica, sendo irrelevantes o tipo de atividade por ela exercida e a classificação contábil adotada para as receitas. (Lei nº 9.718, de 1998, art. 3º, § 1º). As alíquotas da contribuição para o PIS e a COFINS, no regime de incidência cumulativa, são, respectivamente, de sessenta e cinco centésimos por cento (0,65%) e de três por cento (3%).

O Imposto sobre Serviço de Qualquer Natureza-ISSQN devido para o município de Vitória/ES tem como fato gerador a prestação de serviço. A alíquota do ISSQN é calculada de acordo com o serviço prestado.

O Imposto de Renda (IR) do exercício foi calculado à alíquota de 15%, mais adicional de 10% sobre a parcela superior a R\$ 240 mil, e a Contribuição Social sobre o Lucro Líquido (CSLL), à alíquota de 9%, tendo por base o resultado contábil dos atos não cooperativos ajustados pelas adições e exclusões definidas na legislação fiscal.

d) Atos Cooperativos e não Cooperativos

Os Atos Cooperativos são aqueles praticados entre as cooperativas e seus associados, entre estes e aquelas e pelas cooperativas entre si quando associados, para a consecução dos objetivos sociais, correspondendo ao valor dos serviços efetivamente realizados pelos cooperados, conforme definido no artigo 79 da Lei 5.764/71.

Os Atos não Cooperativos são aqueles que não têm relação com os cooperados, são alheios ao propósito principal da Cooperativa, serviços realizados por não cooperado e atividades fora do objetivo social.

Os critérios de alocação dos dispêndios e despesas gerais, bem como o faturamento e demais receitas operacionais com atos cooperativos e não cooperativos, são como segue:

- As despesas e as receitas indiretas são segregadas proporcionalmente ao faturamento apurado para o ato cooperativo e não cooperativo, desde que não seja possível separar objetivamente o que pertence a cada espécie de despesa ou receita;
- A receita de aplicação financeira é segregada proporcionalmente a cada ato, conforme os ingressos, porém, é tributada em sua totalidade conforme súmula 262 do STJ.

e) Uso de Estimativas

A elaboração de demonstrações contábeis de acordo com as práticas contábeis aplicadas no Brasil requer que a Administração use de julgamento na determinação e no registro de estimativas contábeis. As estimativas contábeis são determinadas pela Administração, considerando fatores e premissas estabelecidas com base no julgamento.

f) Moeda Funcional e de Apresentação

A moeda funcional e a moeda de apresentação das demonstrações contábeis é o Real. As informações contábeis são apresentadas em milhares de reais, exceto onde indicado de outra forma.

NOTA 04 – APRESENTAÇÃO ANALÍTICA DOS PRINCIPAIS GRUPOS DE CONTAS

A) DISPONÍVEL

Em 31/12/2020 estava composto conforme quadro abaixo:

Descrição	2020	2019
Caixa	90	762
Banco Conta Depósitos	1.458.363	790.521
Total	1.458.453	791.283

B) APLICAÇÕES FINANCEIRAS

Em 31/12/2020 estava composto como segue:

Descrição	2020	2019
RDC - LONGO PÓS CDI	6.582.416	6.400.369
Total	6.582.416	6.400.369

NOTA 05 - INTERCAMBIO A RECEBER

O saldo de 31/12/2020 estava demonstrado conforme a seguir:

Descrição	2020	2019
Intercambio a Receber	3.656.884	4.026.429
Total	3.656.884	4.026.429

O Intercambio é a operação que se caracteriza pelos atendimentos realizados por usuários de planos de saúde de outra Unimed. A Federação não é operadora de planos de saúde, mas é responsável pela cobrança e repasse do Intercambio realizado entre as Unimed's do ES e entre essas e as Unimed's do Brasil. O faturamento é feito pela Unimed Singular que envia a Informação para a Federação dos valores a receber e a pagar através de arquivos. Esses arquivos são importados para o sistema da Federação que fica responsável por fazer os encontros de contas e apuração dos saldos a pagar e a receber. Na contabilidade, as Unimed's estão classificadas nas contas de ativo e Passivo, em contrapartida com contas transitórias, assim todas as faturas a receber também geram uma fatura e pagar e todas as faturas a pagar geram uma fatura a receber.

No ano de 2020 não foi valorizado e constituído provisão para devedores duvidosos.

NOTA 06 - CRÉDITOS TRIBUTÁRIOS

O saldo de 31/12/2020 estava demonstrado conforme a seguir:

Descrição	2020	2019
Impostos a Recuperar	4.275	2.845
IRRF – Cod. 3280	6.634	5.128
IRRF s/Aplicações Financeiras	0	39.839
Pagamentos Indevidos ou a Maior	2.913	2.913
Total	13.822	50.725

No ano calendário de 2020 a Unimed Federação ES procedeu com a compensação do saldo de IRPJ negativo, apurado no ano de 2018.

NOTA 07 - OUTROS VALORES E BENS

O saldo de 31/12/2020 estava demonstrado conforme a seguir:

Descrição	2020	2019
Créditos em Cobrança Jurídica (a)	281.532	281.532
Adiantamentos	5.906	6.854
Despesas Antecipadas	18.813	17.949
Outras Contas a Receber (b)	93.572	39.850
Total	399.823	346.185

(a) O saldo de 281.532 refere-se aos valores que estão sendo cobrados judicialmente. São valores a receber da Federação Centro Oeste, Unimed Brasília e Unimed Bragança Paulista e se recebidos, serão repassados às singulares filiadas à Unimed Federação. Portanto, a falta de recebimento desses valores não irá gerar dispêndio para a Federação/ES.

(b) Detalhamento do saldo de R\$ 93.572 registrado na rubrica “Outras Contas a Receber:

	2020
Organização Simpósios	54.000
Créditos a Receber - SESCOOP/ES	8.546
Créditos a Receber de Singulares	24.999
Bloqueio Judicial	2.708
Reembolso Despesas CAC	3.320
TOTAL	93.572

NOTA 08 - INVESTIMENTOS

A Unimed Unimed Federação Estado Espírito Santo, tem participações societárias, que são avaliadas pelo método de custo, como apresentamos:

Descrição	2020	2019
Central Nacional Unimed	43.746	39.697
Futuro Aumento Capital Central Nacional	6.311	6.311
Sicoob	977.215	926.421
Unimed Seguradora	155.165	62.075
Unimed do Brasil	4.453.270	4.028.286
Unimed Participações	385.342	285.728
Total	6.021.050	5.348.519

NOTA 09 - IMOBILIZADO

A UNIMED FEDERALÇÃO ESTADO ESPÍTIRO SANTO. tem imobilizado como apresentamos:

Descrição	2020	2019
Terrenos/Edificações	462.167	462.167
Instalações	174.822	174.822
Máquinas e Equipamentos	106.652	106.652
Móveis e Utensílios	133.592	133.592
Equipamentos de Informática	69.070	69.070
Benfeitorias Sede Própria	718.159	718.159
Móveis e Utensílios - CAC	11.511	11.511
Total Imobilizado	1.675.973	1.675.973
(-) Depreciação Acumulada	-1.074.950	-1.026.643
Total	601.023	649.330

A redução do valor recuperável dos ativos não financeiros (“impairment”) conforme definido na norma CPC 01 é reconhecida como perda, quando o valor de contabilização de um ativo for maior do que o seu valor recuperável ou de realização. As perdas por “impairment”, quando aplicável, são registradas no resultado do período em que foram identificadas. Em 31 de dezembro de 2020 não existem indícios de redução do valor recuperável dos ativos.

NOTA 10 - INTANGÍVEL

Descrição	2020	2019
Software	139.213	139.213
Total Intangível	139.213	139.213
(-) Amortização Acumulada	-66.092	-55.057
Total	73.121	84.156

Os valores constantes nesse grupo não sofreram alterações por imparidade ou custo atribuído, considerando que o valor atual é o valor justo.

NOTA 11 - INTERCÂMBIO A PAGAR

O saldo de 31/12/2020 estava demonstrado conforme a seguir:

Descrição	2020	2019
Intercambio a Pagar	3.451.460	3.929.531
Total	3.451.460	3.929.531

NOTA 12 - OBRIGAÇÕES TRABALHISTAS

Em 31/12/2020, são demonstrados os valores conhecidos ou calculáveis, atualizados, quando aplicável, assim dispostos:

Descrição	2020	2019
INSS	50.254	49.505
FGTS	9.455	9.435
PIS s/ Folha	1.568	1.582
Provisão Férias	88.748	77.718
Provisão Encargos Férias	31.498	27.576
Contribuição Sindical	47	21
Total	181.570	165.837

NOTA 13 – TRIBUTOS E ENCARGOS SOCIAIS A RECOLHER

Os Tributos a Recolher correspondem a:

Descrição	2020	2019
IRRF COD. 0561	31.525	31.100
IRRF COD. 1708	1.346	1.220
IRRF COD. 3280	375	0
CSRF 5952	4.368	3.891
ISS Retido na Fonte	1.493	2.545
INSS Retido na Fonte	468	0
COFINS s/ Faturamento	270	285
PIS s/ Faturamento	59	62
IRPJ	16.944	34.787
CSLL	8.431	14.683
TOTAL	65.277	88.573

Refere-se ao valor de provisão de impostos, contribuições e taxas da Federação calculadas conforme legislação vigente.

NOTA 14 – OUTRAS OBRIGAÇÕES

As Outras Obrigações correspondem a:

Descrição	2020	2019
Comissão Estadual de Marketing	89.656	39.529
Organização Simpósios	303.357	303.357
Água, Luz, Telefone	9.393	6.182
Créditos a Identificar	0	246
Outras Contas	639	2.986
TOTAL	403.045	352.300

NOTA 15 - PATRIMÔNIO LÍQUIDO CAPITAL SOCIAL

a) Capital Social / Patrimônio Social

Conta	Saldo em 31/12/2019	Capitalização Sobras 2019	Saldo em 31/12/2020
Unimed Vitória	1.723.346	274.914	1.998.261
Unimed Sul Capixaba	1.723.346	274.914	1.998.261
Unimed Norte Capixaba	1.723.346	274.914	1.998.261
Unimed Noroeste Capixaba	1.615.651	274.914	1.890.565
Unimed Piraqueçu	1.616.339	274.914	1.891.253
Total	8.402.029	1.374.572	9.776.601

b) Discriminação das Reservas

Descrição	2020	2019
Fundo de Reserva	2.109.483	1.997.588
Fundo de Assistência Tec., Educ. e Social	414.898	262.192
Reserva Contingência	635.695	635.695
Reserva para Projetos Específicos	344.864	344.864
TOTAL	3.504.940	3.240.340

• O Fundo de Reserva é constituído através da destinação de 10% das sobras líquidas verificadas no encerramento de cada exercício e destina-se a suprir eventuais perdas e atender ao desenvolvimento das atividades sociais, sendo indivisível entre os cooperados conforme Lei 5764/71. No ano de 2020 foi realizado a destinação de 10% das sobras líquidas do ato cooperativo no montante de R\$ 111.894,67 (2019 – R\$ 139.239,77).

• O Fundo de Assistência Técnica Educacional e Social – FATES é constituído através da destinação de 5% das sobras líquidas do exercício, acrescido do resultado positivo dos atos não-cooperativos. Destina-se à prestação de assistência técnica, educacional e social às Singulares e aos empregados da Unimed Federação, conforme Estatuto Social. No ano de 2020 foi efetuada a reversão do FATES no montante de R\$ 113.196,23 e realizado a destinação de 5% das sobras líquidas do ato cooperativo no montante de R\$ 55.947,33 e do ato não cooperativo 142.586,85.

c) **Formação e destinação do Resultado dos Exercícios:**

Descrição	2020	2019
RESULTADO LÍQUIDO DO EXERCÍCIO:	1.283.229	1.467.648
Resultado dos Atos Cooperativos – AC	1.005.750	1.107.232
Resultado Aplicações Financeiras – AC	134.891	258.402
Resultado dos Atos Não Cooperativos - ANC	142.587	102.015
DESTINAÇÕES ESTATUTÁRIAS:		
(-) Reserva Legal (10%)	-111.895	-139.240
(-) FATES (5%)	-55.947	-69.620
(-) FATES (100% Ato Não Cooperativo)	-142.587	-102.015
REVERSÃO DO FATES/RATES	113.196	285.166
SOBRAS À DISPOSIÇÃO DA AGO	1.085.996	1.441.940

As modificações e a composição do Patrimônio Líquido encontram-se evidenciadas no “Demonstrativo das Mutações do Patrimônio Líquido.”

NOTA 16 – EVENTOS SUBSEQUENTES

Não ocorreram eventos entre a data de encerramento do exercício social e de elaboração das demonstrações contábeis de 31.12.2020, que pudessem afetar as informações divulgadas, bem como a análise econômica e financeira.

Vitória - ES, 31 de dezembro de 2020.

Diretor Presidente

Diretor Administrativo-Financeiro

• Contador CRC – ES 013316/O-4

UNIMED DO ESPÍRITO SANTO - FEDERAÇÃO DAS COOPERATIVAS DE TRABALHO MÉDICO DO ESTADO DO ESPIRITO SANTO

DEMONSTRAÇÕES CONTÁBEIS EM

31 DE DEZEMBRO DE 2021 E 2020

CONTEÚDO:

- Relatório da Administração
- Relatório do Auditor Independente sobre as Demonstrações Contábeis
- Balanço Patrimonial
- Demonstração do Resultado
- Demonstração do Resultado Abrangente
- Demonstração das Mutações do Patrimônio Líquido
- Demonstração do Fluxo de Caixa (DFC)
- Demonstração do Valor Adicionado (DVA)
- Notas Explicativas

RELATÓRIO DE ADMINISTRAÇÃO 2021

Mensagem do presidente Dr. Alexandre Augusto Ruschi Filho

Veza por outra tenho ouvido de muitos a seguinte frase: 2020 e 2021 devem ser anos para serem esquecidos!

E respondo: permitam-me discordar! Foram anos de enormes aprendizados! E foi, exatamente, no desafio do enfrentamento da maior crise sanitária das atuais gerações que encontramos as respostas para esta discordância.

Dormimos no início do ano de 2020 preparados para o enfrentamento do cotidiano e acordamos atônitos em busca de respostas que só poderiam ser respondidas com o passar do tempo, que, hoje, já se somam quase 24 meses, sendo que muitas destas respostas continuam sendo um mistério para todos nós.

Que respostas já temos? A primeira delas é que, realmente, o mundo tornou-se uma aldeia global. Não somente na integração econômica, tônica do século 20, mas, especialmente, na integração das necessidades humanas, como a gestão da saúde dos povos que habitam o planeta. E, é exatamente, esta falta de entendimento que tem retardado uma solução mais célere para esta tragédia humanitária da Covid-19. Cada variante surgida ao longo destes anos reforça a convicção de que, sem uma iniciativa global tudo crê que estamos longe de um controle minimamente razoável desta pandemia.

Consórcios mundiais idealizados para garantir o acesso a todos de forma equalitária foram derrotados pela ganância dos governantes e países, que, desconhecendo princípios básicos da solidariedade humana e da virulência da Covid-19 apossaram-se dos estoques mundiais da única arma capaz de derrotar este vírus dissimulado, as vacinas.

Como se não bastasse, fomos assolados por negacionistas, que, de forma cruel e desumana, resolveram tratar o enfrentamento desta pandemia como desafio econômico e não social. Resultado: No mundo já temos mais de 5.6 milhões de óbitos, sendo 625 mil somente no Brasil.

E qual foi o principal ensinamento? Na aldeia global, a preservação da vida humana jamais pode ser tratada exclusivamente como um desafio econômico, e, sim, como um desafio social, único, que não reconhece raça, origem, idade ou sexo.

Assim chegamos ao final de 2021, esperançosos, porém conscientes de que o desafio ainda está longe de ser vencido, principalmente, porque, deixamos ficar bem evidente nossas fragilidades na falta de solidariedade mundial.

Quero registrar o meu agradecimento às nossas singulares – Unimed Noroeste Capixaba, Unimed Norte Capixaba, Unimed Piraqueçu, Unimed Sul Capixaba e Unimed Vitória – que cuidam de mais da metade dos beneficiários da saúde suplementar do estado. São aproximadamente 600 mil clientes, que confiaram em cada uma de nossas singulares e permitiram dar a essas famílias um pouco mais de tranquilidade que todos nós precisamos nos momentos de tanta aflição e dor.

Além disso, mantivemos nosso compromisso social, gerando empregos que representam mais de 4.800 postos de trabalhos diretos e mais de 3.700 médicos cooperados, que fazem desse sistema um propósito que vem dignificando a assistência à saúde no Brasil, especialmente no Espírito Santo.

Em nome da Unimed Federação ES, gostaria de destacar e parabenizar a participação com excelência das nossas singulares nos prêmios de Comunicação e Marketing da Unimed do Brasil e Prêmio Somos Coop Excelência em Gestão Ciclo 2021, reafirmando seus esforços e a evolução do nosso sistema cooperativista no estado.

Gradativamente, vamos retomando a nossa caminhada, convivendo com incertezas, que para nós da área da saúde nunca estivemos distantes dela, visto que sempre tivemos inseridos nessa vida imprevisível da gestão da saúde, que teve nos últimos 2 anos o seu maior teste de resiliência e de resistência para os profissionais da saúde, para todos nós, especialmente para as nossas Unimeds.

Tem sido tempos de muitos aprendizados e sobretudo de muitas conquistas da Medicina, que vêm nos aliviar ou pelo menos mostrar alguns caminhos que devemos trilhar, para que seja possível recuperar a nossa trajetória, ou, eventualmente, até ressignificar o sistema de saúde, porque muitas novidades aconteceram e fizeram com que viéssemos para um outro patamar de reflexão sobre aquilo que é possível desenvolver para preservarmos a saúde das pessoas e ter uma saúde mais digna e de maior qualidade.

Com certeza sairemos mais fortalecidos desse período, por isso mais uma vez agradeço aos nossos colaboradores, cooperados e dirigentes pela dedicação, comprometimento e entrega. Continuemos juntos e avançando. Esse é o nosso compromisso!

Perfil Organizacional

A Unimed Federação Espírito Santo, sob a designação empresarial Federação das Cooperativas de Trabalho Médico do Estado do Espírito Santo, está sediada na Avenida Cezar Hilal, 700, Edifício Unimed, Bento Ferreira, Vitória/ES, CEP: 29.050-662. Integra o maior sistema cooperativista de trabalho médico do mundo e também a maior rede de assistência médica do Brasil: o Sistema Unimed.

O Sistema Unimed é composto por 341 cooperativas médicas, que prestam assistência para 18 milhões de clientes em todo o país. Hoje, o Sistema Unimed conta com 118 mil médicos ativos, 2.405 hospitais credenciados e 135 hospitais próprios, além de maternidades, pronto- atendimentos, laboratórios, centros de diagnósticos, ambulâncias e hospitais credenciados para garantir qualidade nos serviços de assistência médica, hospitalar e de diagnóstico complementar.

Também tem 37% de participação no mercado nacional de planos de saúde, responsável por 134 mil empregos diretos e 23% de proporção de médicos no Brasil. A marca Unimed é conhecida pelo público e possui uma autoridade incontestável, inclusive fora do segmento de saúde. Por isso, o Instituto Nacional da Propriedade Industrial (Inpi) a considera de alto renome, dona de tradição e qualificação no mercado que inspiram confiança!

A Unimed Federação Espírito Santo é institucionalmente responsável pelas Operadoras Unimed Noroeste Capixaba, Unimed Norte Capixaba, Unimed Sul Capixaba e Unimed Vitória e pela Prestadora Unimed Piraqueçu.

Fundada em 14 de março de 1992, a cooperativa é responsável por fortalecer a marca Unimed no Espírito Santo, o cooperativismo, por meio da parceria e iniciativas junto ao Sistema OCB/Sescoop-ES, além de trabalhar para que as Singulares continuem fazendo um trabalho ético, cumprindo as exigências da Agência Nacional de Saúde Suplementar (ANS), do Sistema Unimed e principalmente prestando um atendimento de excelência aos clientes.

Números Sistema Unimed no ES

553.250 Clientes, 4.672 Colaboradores, 3.775 Cooperados, 12.315 Médicos Ativos no ES, 30,65% médicos ativos no ES que são cooperados Unimed (Superior ao índice nacional de 23% dos médicos no Brasil que são cooperados Unimed)

6 Hospitais próprios, 2 Maternidade, além de prontos-atendimentos, centros de especialidades, laboratórios, unidades de diagnóstico, unidades de oncologia, serviços de home care e ambulâncias.

Planejamento Estratégico

O acompanhamento dos indicadores estratégicos do PE foi realizado em cinco Reuniões de Análise Estratégica (RAE) ao longo do ano, com a participação da diretoria, Conselho de Administração, técnicos das Singulares e da Federação ES. Nessas reuniões os técnicos da Federação responsáveis pelos indicadores estratégicos realizam a apresentação e análise dos dados, assim como o acompanhamento dos planos de ação. A interação dos participantes, somada a visão ampla da diretoria e atentos ao mercado, contribui com ações que potencializam a estratégia.

Para converter a estratégia em processo contínuo, a gerência da Federação ES juntamente com o grupo formado pelos setores da Qualidade, Apoio à Gestão, Assessoria de Comunicação e os coordenadores realizaram, ao longo de 2021, 10 reuniões do grupo do Planejamento Estratégico (PE) e 3 reuniões para revisão trimestral dos indicadores, metas e os projetos da torre de iniciativas estratégicas.

A revisão do Planejamento Estratégico, para 2022, foi realizada com a participação dos colaboradores, diretores e conselheiros de Administração da Federação ES e os representantes das Singulares.

A novidade este ano foi a nova etapa de ouvir as necessidades do cliente, que contou com a participação dos representantes do Comitê de Planejamento Estratégico das Singulares no processo de construção da matriz de Swot, respondendo sobre a percepção deles quanto aos fatores internos e externos que impactam a Federação. Além disso, como forma de otimização/inação do processo da matriz de Swot, neste ano, trabalhamos de forma colaborativa utilizando um painel virtual em tempo real e o método brainstorming para as contribuições das percepções a serem desdobradas em ações de melhoria.

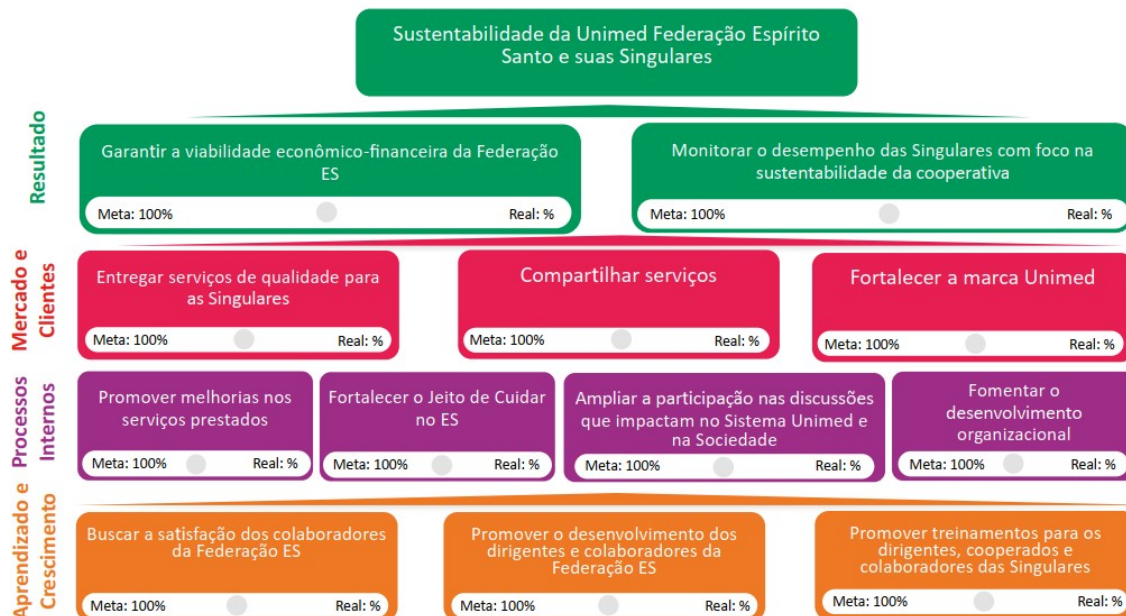
O Planejamento Estratégico considerou o cenário nacional e local, assim como as oportunidades e as ameaças inerentes ao setor de saúde suplementar.

Embasado em quatro direcionadores – Atenção Integral à Saúde, Foco no Cliente, Inovação e Sustentabilidade – o Planejamento Estratégico desdobrou em seus principais Objetivos Estratégicos, assim como em suas metas, o alinhamento definido e aprovado com a Diretoria e Conselho de Administração.

Após a revisão e aprovação do Mapa Estratégico na reunião de Diretoria e Conselho de Administração realizada em 17 de dezembro de 2021, a estratégia foi disseminada para todos os colaboradores em reunião de Kick off dia 21 de dezembro de 2021.

VISÃO DE FUTURO

Ser reconhecida como promotora de soluções sustentáveis e inovadoras no Sistema Unimed do Espírito Santo até 2024.

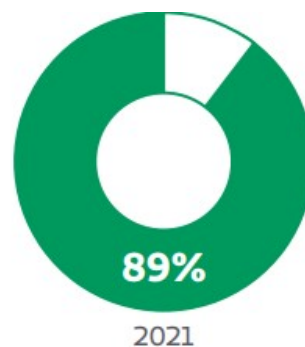
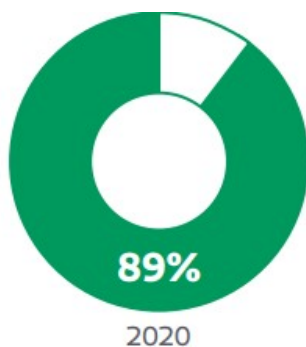


Sustentabilidade do Sistema Financeiro no Espírito Santo:

A Unimed Federação ES realiza o acompanhamento econômico-financeiro das Singulares. Com esse acompanhamento, a FES tem condições de identificar com antecedência anormalidades econômico-financeiras que, futuramente, possam comprometer a sustentabilidade do Sistema no Estado e causar algum tipo de intervenção da Agência Nacional de Saúde Suplementar (ANS).

Planejamento Orçamentário

A Federação ES executou o seu planejamento orçamentário, aproveitando o momento crítico da pandemia para a redução das despesas administrativas. Alguns valores foram renegociados e tivemos casos com suspensão total da cobrança por um período. Tudo isso aconteceu pela parceira e bom relacionamento com nossos fornecedores. Obtivemos um resultado operacional que aumentou em 36% as sobras previstas à disposição da AGO referente exercício 2021 e permitiu o atingimento da meta de até 99% para o indicador estratégico “% Dispêndios Operacionais em relação aos Ingressos” (tendência: quanto menor, melhor), conforme segue.



Fluxo Financeiro

A receita da Federação é composta pelas taxas de Intercâmbio Estadual e Nacional somadas à Contribuição Federativa de cada Singular. Além do processo de pagamentos administrativos de sua operação, a Federação ES realiza também as cobranças e pagamentos do intercâmbio estadual e os rateios das despesas referentes aos serviços contratados para atender às necessidades das Singulares, através da Câmara de Compensação Regional (CCR).

As singulares do ES, por meio da FES, participam da Câmara Nacional de Compensação e Liquidação (CNCL), administrada pela Unimed do Brasil.

A Federação das cooperativas de Trabalho Médico do Estado do Espírito Santo submete à apreciação de todos o Relatório da Administração e as Demonstrações Contábeis, acompanhadas do Relatório dos Auditores Independentes, ambos relativos ao exercício findo em 31 de dezembro de 2021.

A Administração da Cooperativa agradece as suas Singulares, aos fornecedores e às instituições financeiras pelo apoio e confiança nessa parceria. E aos seus colaboradores pela dedicação e empenho.

Vitória, 31 de dezembro de 2021.

A Administração.

RELATÓRIO DO AUDITOR INDEPENDENTE SOBRE AS DEMONSTRAÇÕES CONTÁBEIS

Aos

Senhores Administradores da

UNIMED DO ESPÍRITO SANTO - FEDERAÇÃO DAS COOPERATIVAS DE TRABALHO MÉDICO DO ESTADO DO ESPÍRITO SANTO

Opinião

Examinamos as demonstrações contábeis da **UNIMED DO ESPÍRITO SANTO - FEDERAÇÃO DAS COOPERATIVAS DE TRABALHO MÉDICO DO ESTADO DO ESPÍRITO SANTO** que compreendem o balanço patrimonial em 31 de dezembro de 2021 e as respectivas demonstrações do resultado, do resultado abrangente, das mutações do patrimônio líquido e dos fluxos de caixa para o exercício findo nessa data, bem como as correspondentes notas explicativas, incluindo o resumo das principais políticas contábeis.

Em nossa opinião as demonstrações contábeis acima referidas apresentam adequadamente, em todos os aspectos relevantes, a posição patrimonial e financeira da **UNIMED DO ESPÍRITO SANTO - FEDERAÇÃO DAS COOPERATIVAS DE TRABALHO MÉDICO DO ESTADO DO ESPÍRITO SANTO** em 31 de dezembro de 2021 o desempenho de suas operações e os seus fluxos de caixa para o exercício findo nessa data, de acordo com as práticas contábeis adotadas no Brasil.

Base para opinião

Nossa auditoria foi conduzida de acordo com as normas brasileiras e internacionais de auditoria. Nossas responsabilidades, em conformidade com tais normas, estão descritas na seção a seguir intitulada “Responsabilidade do auditor pela auditoria das demonstrações contábeis”. Somos independentes em relação a Entidade de acordo com os princípios éticos relevantes previstos no Código de Ética Profissional do Contador e nas normas profissionais emitidas pelo Conselho Federal de Contabilidade e cumprimos com as demais responsabilidades éticas de acordo com essas normas. Acreditamos que a evidência da auditoria obtida é suficiente e apropriada para fundamentar nossa opinião.

Outros Assuntos

Informação suplementar - demonstrações do valor adicionado

A Demonstração do Valor Adicionado (DVA) referente ao exercício findo em 31 de dezembro de 2021, elaborada sob a responsabilidade da Administração da Entidade e apresentada como informação suplementar, foi submetida a procedimentos de auditoria executados em conjunto com a auditoria das demonstrações contábeis da Entidade. Para a formação de nossa opinião, avaliamos se essa demonstração está conciliada com as demonstrações contábeis e registros contábeis, conforme aplicável, e se a sua forma e conteúdo estão de acordo com os critérios definidos no Pronunciamento Técnico CPC 09 – “Demonstração do Valor Adicionado”. Em nossa opinião, essa demonstração do valor adicionado foi adequadamente elaborada, em todos os aspectos relevantes, segundo os critérios definidos nesse Pronunciamento Técnico e é consistente em relação às demonstrações contábeis tomadas em conjunto.

Outras informações que acompanham as demonstrações contábeis e o relatório do auditor

A administração da Entidade é responsável por essas outras informações que compreendem o Relatório da Administração. Nossa opinião sobre as demonstrações contábeis não abrange o Relatório da Administração e não expressamos qualquer forma de conclusão de auditoria sobre esse relatório.

Em conexão com a auditoria das demonstrações contábeis, nossa responsabilidade é a de ler o Relatório da Administração e, ao fazê-lo, considerar se esse relatório está, de forma relevante, inconsistente com as demonstrações contábeis ou com nosso conhecimento obtido na auditoria ou, de outra forma, aparenta estar distorcido de forma relevante. Se, com base no trabalho realizado, concluirmos que há distorção relevante no Relatório da Administração somos requeridos a comunicar esse fato. Não temos nada a relatar a este respeito.

Responsabilidades da administração e da governança pelas demonstrações contábeis

A administração é responsável pela elaboração e adequada apresentação das demonstrações contábeis de acordo com as práticas contábeis adotadas no Brasil, e pelos controles internos que ela determinou necessários para permitir a elaboração de demonstrações contábeis livres de distorção relevante, independentemente se causada por fraude ou erro.

Na elaboração das demonstrações contábeis, a administração é responsável pela avaliação da capacidade de a Entidade continuar operando, divulgando, quando aplicável, os assuntos relacionados com a sua continuidade operacional e o uso dessa base contábil na elaboração das demonstrações contábeis a não ser que a administração pretenda liquidar a Entidade ou cessar suas operações, ou não tenha nenhuma alternativa realista para evitar o encerramento das operações.

Os responsáveis pela governança da Entidade são aqueles com responsabilidade pela supervisão do processo de elaboração das demonstrações contábeis.

Responsabilidades do auditor pela auditoria das demonstrações contábeis

Nossos objetivos são obter segurança razoável de que as demonstrações contábeis, tomadas em conjunto, estão livres de distorção relevante, independentemente se causada por fraude ou erro, e emitir relatório de auditoria contendo nossa opinião. Segurança razoável é um alto nível de segurança, mas não uma garantia de que a auditoria realizada de acordo com as normas brasileiras e internacionais de auditoria sempre detectam as eventuais distorções relevantes existentes. As distorções podem ser decorrentes de fraude ou erro e são consideradas relevantes quando, individualmente ou em conjunto, possam influenciar, dentro de uma perspectiva razoável, as decisões econômicas dos usuários tomadas com base nas referidas demonstrações contábeis.

Como parte de uma auditoria realizada de acordo com as normas brasileiras e internacionais de auditoria, exercemos julgamento profissional, e mantemos ceticismo profissional ao longo da auditoria. Além disso:

- Identificamos e avaliamos os riscos de distorção relevante nas demonstrações contábeis, independentemente se causada por fraude ou erro, planejamos e executamos procedimentos de auditoria em resposta a tais riscos, bem como obtemos evidência de auditoria apropriada e suficiente para fundamentar nossa opinião. O risco de não detecção de distorção relevante resultante de fraude é maior do que o proveniente de erro, já que a fraude pode envolver o ato de burlar os controles internos, conluio, falsificação, omissão ou representações falsas intencionais.
- Obtemos entendimento dos controles internos relevantes para a auditoria para planejarmos procedimentos de auditoria apropriados nas circunstâncias, mas não com o objetivo de expressarmos opinião sobre a eficácia dos controles internos da Entidade.
- Avaliamos a adequação das políticas contábeis utilizadas e a razoabilidade das estimativas contábeis e respectivas divulgações feitas pela administração.
- Concluimos sobre a adequação do uso, pela administração, da base contábil de continuidade operacional e, com base nas evidências de auditoria obtidas, se existe uma incerteza significativa em relação a eventos ou circunstâncias que possam causar dúvida significativa em relação à capacidade de continuidade operacional da Entidade. Se concluirmos que existe incerteza significativa devemos chamar atenção em nosso relatório de auditoria para as respectivas divulgações nas demonstrações contábeis ou incluir modificação em nossa opinião, se as divulgações forem inadequadas. Nossas conclusões estão fundamentadas nas evidências da auditoria obtidas até a data de nosso relatório. Todavia, eventos ou condições futuras podem levar a Entidade a não mais se manter em continuidade operacional.
- Avaliamos a apresentação geral, a estrutura e o conteúdo das demonstrações contábeis, inclusive as divulgações e se as demonstrações contábeis representam as correspondentes transações e os eventos de maneira compatível com o objetivo de apresentação adequada.

Comunicamo-nos com os responsáveis pela governança a respeito, entre outros aspectos, do alcance planejado, da época da auditoria e das constatações significativas de auditoria, inclusive as eventuais deficiências significativas nos controles internos, caso tivessem sido identificadas durante nossos trabalhos.

Belo Horizonte, 08 de março de 2024.

WALTER HEUER - WH AUDITORES INDEPENDENTES

CVM N° 8710 CRC - RJ-319/O S 8 MG

CNPJ N° 42.465.302/0002-66



LUIS ALBERTO NAVA SALAZAR

Responsável técnico
CONTADOR CRC - RJ - 034860/O

**UNIMED DO ES - FEDERAÇÃO DAS COOPERATIVAS DE TRABALHO MÉDICO DO ESTADO DO
 ESPIRITO SANTO**
CNPJ.: 36.335.495/0001-57

BALANÇO PATRIMONIAL
 (em R\$ mil)
Encerrado em 31/12/2021

ATIVO	NE	2021	2020	%	Δ%	
CIRCULANTE		12.415.370	62	12.111.398	64	3
DISPONÍVEL		8.660.083	43	8.040.869	43	8
Caixa e Equivalentes de Caixa	4	800	0	90	0	786
Conta Corrente	4	1.779.483	9	1.458.363	8	22
Aplicação Financeira	4	6.879.800	34	6.582.416	35	5
CRÉDITOS A RECEBER		3.081.604	15	3.656.884	19	-16
Intercambio Unimed's	5	3.081.604	15	3.656.884	19	-16
OUTROS CRÉDITOS		673.683	3	413.645	2	63
Créditos em Cobrança Jurídica	7	281.532	1	281.532	1	0
Impostos Antecipados	6	11.845	0	13.822	0	-14
Adiantamentos	7	5.637	0	5.906	0	-5
Despesas Antecipadas	7	14.173	0	18.813	0	-25
Outras Contas a Receber	7	360.497	2	93.572	0	285
			0			
ATIVO NÃO CIRCULANTE		7.694.574	41	6.695.194	36	15
Investimentos	8	7.075.777	35	6.021.050	32	18
Imobilizado	9	1.675.973	8	1.675.973	9	0
(-) Depreciação	9	-1.119.267	-6	-1.074.950	-6	4
Intangível	10	139.213	1	139.213	1	0
(-) Amortização	10	-77.121	0	-66.092	0	17
TOTAL		20.109.944	100	18.806.593	100	7

Dr. Alexandre Augusto Ruschi Filho
PRESIDENTE

Valdirene de Souza Menegardo
CONTADORA
 CRC/ES 013316/O-4

**UNIMED DO ES - FEDERAÇÃO DAS COOPERATIVAS DE TRABALHO MÉDICO DO ESTADO DO
 ESPIRITO SANTO**
CNPJ.: 36.335.495/0001-57

BALANÇO PATRIMONIAL
 (em R\$ mil)
Encerrado em 31/12/2021

PASSIVO

		2021	%	2020	%	Δ%
CIRCULANTE		3.587.481	18	4.149.744	22	-14
Fornecedores		138.945	1	48.392	0	187
Intercambio a Pagar	11	2.809.122	14	3.451.460	18	-19
Obrigações Sociais e Trabalhistas	12	179.090	1	181.570	1	-1
Obrigações Tributárias	13	104.127	1	65.277	0	60
Outras Obrigações	14	356.196	2	403.045	2	-12
PATRIMONIO LÍQUIDO	15	16.522.463	82	14.656.848	78	13
Capital Social		11.151.908	55	9.776.601	52	14
Reservas de Sobras		3.738.486	19	3.504.940	19	7
Total Sobras A Disposição da AGO		1.632.069	8	1.375.307	7	19
Resultado a Disposição AGO		1.476.829	7	951.105	5	55
Res Aplic Financ a Dispos. da AGO		209.150	1	134.891	1	55
Ajustes de Exercícios Anteriores		-53.910	0	289.311	2	-119
TOTAL		20.109.944	100	18.806.593	100	7

Dr. Alexandre Augusto Ruschi Filho
PRESIDENTE

Valdirene de Souza Menegardo
CONTADORA
 CRC/ES 013316/O-4

UNIMED DO ES - FEDERAÇÃO DAS COOPERATIVAS DE TRABALHO MÉDICO DO ESTADO DO ESPIRITO
CNPJ.: 36.335.495/0001-57
DEMONSTRATIVO DE SOBRAS OU PERDAS E RESULTADO ABRANGENTE
Encerrado em 31/12/2021

CONTAS	2021	%	2020	%	Δ%
INGRESSOS/RECEITAS	5.294.327	100	4.880.623	100	8
Taxa de Intercambio	1.764.000	33	1.733.071	36	2
Contribuição Federativa	3.419.742	65	3.044.862	63	12
Comissão de Seguros	110.584	2	102.690	2	8
DEDUÇÕES DOS INGRESSOS	-9.566	0	-8.883	0	8
Impostos sobre Faturamento	-9.566	0	-8.883	0	8
INGRESSOS/RECEITA LÍQUIDA	5.284.761	100	4.871.740	100	8
DISPENDIOS OPERACIONAIS	-4.625.166	-88	-4.258.040	-87	9
Administração	-585.141	-11	-560.763	-12	4
Pessoal	-1.524.974	-29	-1.366.185	-28	12
Diretoria	-2.061.922	-39	-1.920.942	-39	7
Serviços de Terceiros	-201.088	-4	-220.134	-5	-9
Impostos e Taxas	-8.735	0	-8.147	0	7
Publicidade e Propaganda	-118.536	-2	-68.673	-1	73
Assistencia Técnica/Educacional	-124.771	-2	-113.196	-2	10
OUTROS INGRESSOS	1.019.483	19	499.012	10	104
Sobras/Lucros e Dividendos Recebidos	1.018.288	19	494.090	10	106
Outras Receitas	1.195	0	4.922	0	-76
(=) RESULTADO ANTES DO FINANCEIRO	1.679.078	32	1.112.712	23	51
RESULTADO FINANCEIRO	349.739	7	240.510	5	45
Receitas Financeiras	349.740	7	240.526	5	45
Dispendios Financeiros	-1	0	-16	0	
(=) RESULTADO ANTES DO IRPJ E CSLL	2.028.818	38	1.353.222	28	50
IMPOSTOS S/ RESULTADO	-109.293	-2	-69.993	-1	56
IRPJ	-74.631	-1	-45.402	-1	64
CSLL	-34.661	-1	-24.591	-1	41
(=) SOBRA/ PERDA LÍQUIDO DO EXERCICIO	1.919.525	36	1.283.229	26	50

DEMONSTRAÇÃO DO RESULTADO ABRANGENTE

SOBRA/ PERDA LÍQUIDO DO EXERCÍCIO	1.919.525	36	1.283.229	26	50
(+/-) DEMAIS RESULTADOS ABRANGENTES	124.771	2	113.196	2	10
Gastos realizados com recursos do FATES	124.771	2	113.196	2	10
(=) RESULTADO ABRANGENTE	2.044.296	39	1.396.425	29	46

DEMONSTRAÇÃO DAS DESTINAÇÕES LEGAIS E ESTATUTÁRIAS

(=) SALDO A DESTINAR	2.044.296	39	1.396.425	29	46
Fates Operações c/ Terceiros	-97.700	-2	-142.587	-3	-31
Fates Estatutário 5%	-86.872	-2	-55.947	-1	55
Reserva Legal 10%	-173.745	-3	-111.895	-2	55
SOBRAS A DISPOSIÇÃO DA AGO	1.685.979	32	1.085.996	22	55

Dr. Alexandre Augusto Ruschi Filho
PRESIDENTE

Valdirene de Souza Menegardo
CONTADORA
 CRC/ES 013316/O-4

UNIMED DO ES - FEDERAÇÃO DAS COOPERATIVAS DE TRABALHO MÉDICO DO ESTADO DO
ESPIRITO SANTO
CNPJ.: 36.335.495/0001-57
DEMONSTRATIVO DE SOBRAS OU PERDAS E RESULTADO ABRANGENTE
 Encerrado em 31/12/2021

CONTAS	ATOS COOPERATIVOS	ATOS NÃO COOPERATIVOS	TOTAL
INGRESSOS/RECEITAS	5.183.742	110.584	5.294.327
Taxa de Intercambio	1.764.000	-	1.764.000
Contribuição Federativa	3.419.742	-	3.419.742
Comissão de Seguros	-	110.584	110.584
DEDUÇÕES DOS INGRESSOS	-	-9.566	-9.566
Impostos sobre Faturamento	-	-9.566	-9.566
INGRESSOS/RECEITA LÍQUIDA	5.183.742	101.018	5.284.761
DISPENDIOS OPERACIONAIS	-4.625.166	-	-4.625.166
Administração	-585.141	-	-585.141
Pessoal	-1.524.974	-	-1.524.974
Diretoria	-2.061.922	-	-2.061.922
Serviços de Terceiros	-201.088	-	-201.088
Impostos e Taxas	-8.735	-	-8.735
Publicidade e Propaganda	-118.536	-	-118.536
Assistencia Técnica/Educacional	-124.771	-	-124.771
OUTROS INGRESSOS	1.019.483	-	1.019.483
Sobras/Dividendos Recebidos	1.018.288	-	1.018.288
Outras Receitas	1.195	-	1.195
(=) RESULTADO ANTES DO FINANCEIRO	1.578.060	101.018	1.679.078
RESULTADO FINANCEIRO	45.547	304.192	349.739
Receitas Financeiras	45.548	304.192	349.740
Dispendios Financeiros	-1	-	-1
(=) RESULTADO ANTES DO IRPJ E CSLL	1.623.607	405.211	2.028.818
IMPOSTOS S/ RESULTADO	-10.931	-98.361	-109.293
IRPJ	-6.832	-67.799	-74.631
CSLL	-4.099	-30.562	-34.661
(=) SOBRA/ PERDA E LUCRO/PREJUÍZO LÍQUIDO	1.612.675	306.850	1.919.525
DEMONSTRAÇÃO DO RESULTADO ABRANGENTE			
	ATOS COOPERATIVOS	ATOS NÃO COOPERATIVOS	TOTAL
SOBRA/ PERDA E LUCRO/PREJUÍZO LÍQUIDO D	1.612.675	306.850	1.919.525
(+/-) DEMAIS RESULTADOS ABRANGENTES	124.771	-	124.771
Gastos realizados com recursos do FATES	124.771	-	124.771
(=) RESULTADO ABRANGENTE	1.737.446	306.850	2.044.296
DEMONSTRAÇÃO DAS DESTINAÇÕES LEGAIS E ESTATUTÁRIAS			
(=) SALDO A DESTINAR	1.737.446	306.850	2.044.296
Fates Operações c/ Terceiros	-	-97.700	-97.700
Fates Estatutário 5%	-86.872	-	-86.872
Reserva Legal 10%	-173.745	-	-173.745
SOBRAS A DISPOSIÇÃO DA AGO	1.476.829	209.150	1.685.979

Dr. Alexandre Augusto Ruschi Filho
PRESIDENTE

Valdirene de Souza Menegardo
CONTADORA
 CRC/ES 013316/O-4

UNIMED DO ES - FEDERAÇÃO DAS COOPERATIVAS DE TRABALHO MÉDICO DO ESTADO DO ESPIRITO SANTO

CNPJ.: 36.335.495/0001-57

DEMONSTRATIVO DO FLUXO DE CAIXA

Encerrado em 31/12/2021

(em R\$ mil)

Método Indireto	2021	2020
Fluxo de Caixa das Atividades Operacionais		
Resultado Líquido do Exercício	1.919.525	1.283.229
Ajustes ao Resultado Líquido		
Encargos Depreciação	55.346	59.342
Ajustes de Exercícios Anteriores	-53.910	135.550
Resultado Líquido Ajustado	1.920.961	1.478.120
Ajustes Variações das Contas de Ativo e Passivo Operacional		
Variação Intercambio a Receber	575.280	369.545
Variação Impostos Antecipados	1.977	36.903
Variação Adiantamentos	269	948
Variação Despesas Antecipadas	4.640	-864
Variação Outras Contas a Receber	-266.924	-53.722
Variação Fornecedores	90.553	-28.054
Variação Intercambio a Pagar	-642.338	-478.071
Variação Obrigações Sociais e Trabalhistas	-2.479	15.732,31
Variação Obrigações Tributárias	38.850	-23.296
Variação Contas a Pagar	-46.849	50.745
Caixa Líquido Proveniente das Atividades Operacionais	1.673.940	1.367.987
Fluxos de Caixa das Atividades de Investimento		
Recebimento de juros s/ Capital Próprio	-36.468	5.157
Aumento Investimentos	-1.018.258	-523.927
Caixa Líquido nas Atividades de Investimentos	-1.054.726	-518.769
Variação Líquida de Caixa e Equivalente de Caixa	619.214	849.218
Caixa e Equivalente de Caixa no início do período	8.040.869	7.191.651
Caixa e Equivalente de Caixa no fim do Período	8.660.083	8.040.869
Variação das Contas Caixa/Bancos/Equivalentes	619.214	849.218

Dr. Alexandre Augusto Ruschi Filho
PRESIDENTE

Valdirene de Souza Menegardo
CONTADORA
 CRC/ES 013316/O-4

UNIMED DO ES - FEDERAÇÃO DAS COOPERATIVAS DE TRABALHO MÉDICO DO ESTADO DO ESPÍRITO SANTO
CNPJ.: 36.335.495/0001-57

DEMONSTRAÇÃO DAS MUTAÇÕES DO PATRIMÔNIO LÍQUIDO

Encerrado em 31/12/2021
 (em R\$ mil)

Histórico	Capital Realizado	RESERVAS DE SOBRAS			Reserva para Projetos	Sobras a Disposição da AGO	Total
		FATES	Fundo de Reserva	Reserva Para Contingencia			
Saldo em 31/12/2019	8.402.029	262.192	1.997.588	635.695	344.864	1.441.940	13.084.308
Reversões de Reservas e Fundos:							
FATES		-113.196				113.196	-
Transferencia para Formação de Fundos e Reservas:							
Resultado Ato Não Cooperativo		142.587				-142.587	-
FATES		55.947				-55.947	-
Fundo de Reserva			111.895			-111.895	-
Destinação das Sobras em AGO:							
Capitalização de Sobras	1.374.572					-1.374.572	-
FATES		67.368				-67.368	-
Sobras do Período						1.283.229	-
Ajustes de Exercícios Anteriores						289.311	-
Saldo em 31/12/2020	9.776.601	414.898	2.109.483	635.695	344.864	1.375.307	14.656.848
Reversões de Reservas e Fundos:							
FATES		-124.771				124.771	-
Transferencia para Formação de Fundos e Reservas:							
Resultado Ato Não Cooperativo		97.700				-97.700	-
FATES		86.872				-86.872	-
Fundo de Reserva			173.745			-173.745	-
Destinação das Sobras em AGO:							
Capitalização de Sobras	1.375.307					-1.375.307	-
Sobras do Período						1.919.525	1.919.525
Ajustes de Exercícios Anteriores						-53.910	-53.910
Saldo em 31/12/2021	11.151.908	474.699	2.283.227	635.695	344.864	1.632.069	16.522.463

Dr. Alexandre Augusto Ruschi Filho
PRESIDENTE

Valdirene de Souza Menegardo
CONTADORA
 CRC/ES 013316/O-4

**UNIMED DO ES - FEDERAÇÃO DAS COOPERATIVAS DE TRABALHO MÉDICO DO
 ESTADO DO ESPÍRITO SANTO**
CNPJ.: 36.335.495/0001-57

DEMONSTRAÇÃO DO VALOR ADICIONADO - DVA
 (em R\$ mil)

(A) Geração da riqueza	2021	2020
a) Ingressos e receitas	5.183.742	4.777.933
a 1) Receitas de Atividade Principal	5.183.742	4.777.933
b) Variação das provisões técnicas	-	-
c) Receita líquida operacional	5.183.742	4.777.933
d) Eventos, dispêndios e despesas operacionais e sinistros	-	-
e) Insumos adquiridos de terceiros	772.550	813.034
e 3) Despesas com serviços de terceiros	201.088	218.361
e 4) Materiais, energia e outras despesas administrativas	571.462	594.656
e 5) Despesas financeiras	1	16
f) Valor adicionado bruto	4.411.192	3.964.900
g) Depreciação, amortização	55.346	59.342
h) Valor adicionado líquido produzido pela entidade	4.355.846	3.905.558
i) Valor adicionado recebido / cedido em transferência	1.479.807	842.228
i 1) Receitas financeiras	349.740	240.526
i 3) Outras	1.130.068	601.702
TOTAL	5.835.653	4.747.785

Dr. Alexandre Augusto Ruschi Filho
 Presidente

Valdirene de Souza Menegardo
 Contadora – CRC/ES 13316/O-4

UNIMED DO ES - FEDERAÇÃO DAS COOPERATIVAS DE TRABALHO MÉDICO DO
CNPJ.: 36.335.495/0001-57

DEMONSTRAÇÃO DO VALOR ADICIONADO - DVA
 (em R\$ mil)

(B) Distribuição da riqueza	2021	2020
a) Remuneração do trabalho	3.106.901	2.765.580
a 1) Cooperados	-	-
a 2) Dirigentes, Conselheiros e Empregados	3.106.901	2.765.580
a 2 . 1) Salários, 13º, Férias, etc	2.567.973	2.291.494
a 2 . 2) Benefícios	444.745	411.016
a 2 . 3) F.G.T.S	94.184	63.070
b) Remuneração do governo - Impostos/Taxas/Contribuições	663.456	580.781
b 1) Federais	121.755	81.317
b 1. 1) Previdência Social e Outros	527.436	486.182
b 2) Estaduais	1.044	768
b 3) Municipais	13.220	12.513
c) Contribuições para a sociedade	21.000	5.000
d) Remuneração de capitais de terceiros	-	-
e) Remuneração de capitais próprios	2.044.296	1.396.425
e 2) Constituição de reservas e fundos	358.317	310.429
e 3) Sobras / Perdas líquidas a disposição da AGO	1.685.979	1.085.996
TOTAL	5.835.653	4.747.785

Dr. Alexandre Augusto Ruschi Filho
 Presidente

Valdirene de Souza Menegardo
 Contadora – CRC/ES 13316/O-4

**UNIMED DO ESPÍRITO SANTO - FEDERAÇÃO DAS COOPERATIVAS DE
TRABALHO MÉDICO DO ESTADO DO ESPÍRITO SANTO.**

**NOTAS EXPLICATIVAS ÀS DEMONSTRAÇÕES
CONTÁBEIS DE 31 DE DEZEMBRO DE 2021 e 2020
(Em R\$ mil)**

NOTA 01 – CONTEXTO OPERACIONAL

A **UNIMED DO ESPÍRITO SANTO - FEDERAÇÃO DAS COOPERATIVAS DE TRABALHO MÉDICO DO ESTADO DO ESPÍRITO SANTO.**, tem por objetivo a representação político- institucional das Singulares Associadas junto ao Sistema Unimed, onde seja de competência da Federação; organização e sistematização do intercâmbio de clientes das Singulares do Estado Espírito Santos; promoção do uso de informações, tecnologia, produtos, insumos e serviços, reciprocamente entre suas Associadas, bem como, a realização de eventos culturais das Singulares restritos ao Estado do Espírito Santo.

NOTA 02 – FORMA DE APRESENTAÇÃO DAS DEMONSTRAÇÕES CONTÁBEIS

As demonstrações contábeis foram elaboradas de acordo com a legislação comercial e fiscal em vigor, observando aspectos da Lei Cooperativista n.º 5.764/71 normas editadas pelo CFC, como também, parcialmente, os aspectos relacionados à Lei 11.638/07 e 11.941/2009, e as regulamentações do Comitê de Pronunciamentos Contábeis.

A Cooperativa também atendeu os quesitos da ITG 2004, na formatação das demonstrações contábeis.

As Demonstrações Contábeis do Exercício findo em 31 de dezembro de 2021 estão sendo apresentadas em conjunto com as correspondentes de 2020, de forma a permitir a comparabilidade.

NOTA 03 – PRINCIPAIS PRÁTICAS CONTÁBEIS

As principais práticas contábeis são como segue:

a) Ativo Circulante e Ativo não Circulante

- Disponível

Composta pelas contas Caixa e Bancos, tem como principal função registrar a existência e movimentação de numerários e bancária pertencentes à empresa. Os títulos e valores mobiliários são registrados pelo valor efetivamente pago, sendo classificados como “mantidos até o vencimento”.

- Demais Ativos

São apresentados, pelo menor valor entre o de custo e o de realização, incluindo conforme aplicável, os rendimentos e variações monetárias auferidas.

- Investimentos

Os demais investimentos estão apresentados pelo valor de custo de aquisição, corrigidos monetariamente.

- Imobilizado

Representa os direitos que tenham por objeto os bens corpóreos destinados à manutenção das atividades da empresa ou exercidos com essa finalidade, inclusive os decorrentes de operações que transfiram os benefícios, riscos e controle desses bens à entidade, deduzidos da depreciação acumulada, calculada pelo método linear e da provisão para perdas por imparidade, quando aplicável.

- Intangível

A partir da promulgação da Lei 11.638/2007, foi instituído o grupo Intangível, com a finalidade de registrar direitos que tenham objeto bens incorpóreos.

- Demais Passivos

São apresentados pelos valores reais de liquidação e aqueles que sofrem atualização monetária, estão atualizados às taxas de encargos financeiros nos termos dos contratos vigentes, refletindo os valores incorridos até a data do balanço.

b) Apuração do Resultado

As receitas (ingressos) e despesas (dispêndios) são reconhecidas na demonstração do resultado (sobras e perdas) observando-se o regime de competência.

c) Tributos

As contribuições para o PIS e a COFINS seguem a regra de apuração da incidência cumulativa. A base de cálculo no regime de incidência cumulativa é o faturamento mensal que corresponde a receita bruta, assim entendida a totalidade das receitas auferidas pela pessoa jurídica, sendo irrelevantes o tipo de atividade por ela exercida e a classificação contábil adotada para as receitas. (Lei nº 9.718, de 1998, art. 3º, § 1º). As alíquotas da contribuição para o PIS e a COFINS, no regime de incidência cumulativa, são, respectivamente, de sessenta e cinco centésimos por cento (0,65%) e de três por cento (3%).

O Imposto sobre Serviço de Qualquer Natureza-ISSQN devido para o município de Vitória/ES tem como fato gerador a prestação de serviço. A alíquota do ISSQN é calculada de acordo com o serviço prestado.

O Imposto de Renda (IR) do exercício foi calculado à alíquota de 15%, mais adicional de 10% sobre a parcela superior a R\$ 240 mil, e a Contribuição Social sobre o Lucro Líquido (CSLL), à alíquota de 9%, tendo por base o resultado contábil dos atos não cooperativos ajustados pelas adições e exclusões definidas na legislação fiscal.

d) Atos Cooperativos e não Cooperativos

Os Atos Cooperativos são aqueles praticados entre as cooperativas e seus associados, entre estes e aquelas e pelas cooperativas entre si quando associados, para a consecução dos objetivos sociais, correspondendo ao valor dos serviços efetivamente realizados pelos cooperados, conforme definido no artigo 79 da Lei 5.764/71.

Os Atos não Cooperativos são aqueles que não têm relação com os cooperados, são alheios ao propósito principal da Cooperativa, serviços realizados por não cooperado e atividades fora do objetivo social.

Os critérios de alocação dos dispêndios e despesas gerais, bem como o faturamento e demais receitas operacionais com atos cooperativos e não cooperativos, são como segue:

- As despesas e as receitas indiretas são segregadas proporcionalmente ao faturamento apurado para o ato cooperativo e não cooperativo, desde que não seja possível separar objetivamente o que pertence a cada espécie de despesa ou receita;
- A receita de aplicação financeira é segregada proporcionalmente a cada ato, conforme os ingressos, porém, é tributada em sua totalidade conforme súmula 262 do STJ.

e) Uso de Estimativas

A elaboração de demonstrações contábeis de acordo com as práticas contábeis aplicadas no Brasil requer que a Administração use de julgamento na determinação e no registro de estimativas contábeis. As estimativas contábeis são determinadas pela Administração, considerando fatores e premissas estabelecidas com base no julgamento.

f) Moeda Funcional e de Apresentação

A moeda funcional e a moeda de apresentação das demonstrações contábeis é o Real. As informações contábeis são apresentadas em milhares de reais, exceto onde indicado de outra forma.

NOTA 04 – APRESENTAÇÃO ANALÍTICA DOS PRINCIPAIS GRUPOS DE CONTAS

A) DISPONÍVEL

Em 31/12/2021 estava composto conforme quadro abaixo:

Descrição	2021	2020
Caixa	800	90
Banco Conta Depósitos	1.779.483	1.458.363
Total	1.780.283	1.458.453

B) APLICAÇÕES FINANCEIRAS

Em 31/12/2021 estava composto como segue:

Descrição	2021	2020
RDC - LONGO PÓS CDI	6.879.800	6.582.416
Total	6.879.800	6.582.416

NOTA 05 – INTERCAMBIO A RECEBER

O saldo de 31/12/2021 estava demonstrado conforme a seguir:

Descrição	2021	2020
Intercambio a Receber	3.081.604	3.656.884
Total	3.081.604	3.656.884

O Intercambio é a operação que se caracteriza pelos atendimentos realizados por usuários de planos de saúde de outra Unimed. A Federação não é operadora de planos de saúde, mas é responsável pela cobrança e repasse do Intercambio realizado entre as Unimeds do ES e entre essas e as Unimed's do Brasil. O faturamento é feito pela Unimed Singular que envia a Informação para a Federação dos valores a receber e a pagar através de arquivos. Esses arquivos são importados para o sistema da Federação que fica responsável por fazer os encontros de contas e apuração dos saldos a pagar e a receber. Na contabilidade, as Unimed's estão classificadas nas contas de ativo e Passivo, em contrapartida com contas transitórias, assim todas as faturas a receber também geram uma fatura e pagar e todas as faturas a pagar geram uma fatura a receber.

No ano de 2021 não foi valorizado e constituído provisão para devedores duvidosos.

NOTA 06 - CRÉDITOS TRIBUTÁRIOS

O saldo de 31/12/2021 estava demonstrado conforme a seguir:

Descrição	2021	2020
Impostos a Recuperar	1.021	4.275
IRRF – Cod. 3280	8.022	6.634
Pagamentos Indevidos ou a Maior	2.802	2.913
Total	11.845	13.822

NOTA 07 - OUTROS VALORES E BENS

O saldo de 31/12/2021 estava demonstrado conforme a seguir:

Descrição	2021	2020
Créditos em Cobrança Jurídica (a)	281.532	281.532
Adiantamentos	5.637	5.906
Despesas Antecipadas	14.173	18.813
Outras Contas a Receber (b)	360.497	93.572
Total	661.838	399.823

(a) O saldo de R\$ 281.532,00 refere-se aos valores que estão sendo cobrados judicialmente. São valores a receber da Federação Centro Oeste, Unimed Brasília e Unimed Bragança Paulista e se recebidos, serão repassados às singulares filiadas à Unimed Federação. Portanto, a falta de recebimento desses valores não irá gerar dispêndio para a Federação/ES.

(b) Detalhamento do saldo de R\$ 360.497,00 registrado na rubrica “Outras Contas a Receber:

	2021
Créditos a Receber de Singulares	26.946
Organização Simpósios	25
Glosas Recebidas e Não Repassadas	-3.015
Bloqueio Judicial	2.708
Reembolso Despesas CAC	11.645
Créditos a Receber Cursos e Eventos	273.349
Outras Contas a Receber	5.014
Projetos em Desenvolvimento	43.825
TOTAL	360.497

NOTA 08 - INVESTIMENTOS

A Unimed Unimed Federação Estado Espírito Santo, tem participações societárias, que são avaliadas pelo método de custo, como apresentamos:

Descrição	2021	2020
Central Nacional Unimed	43.746	43.746
Futuro Aumento Capital Central Nacional	6.311	6.311
Sicoob	1.075.384	977.215
Unimed Seguradora	155.165	155.165
Unimed do Brasil	5.409.828	4.453.270
Unimed Participações	385.342	385.342
Total	7.075.777	6.021.050

NOTA 09 - IMOBILIZADO

A UNIMED FEDERALÇÃO ESTADO ESPÍTIRO SANTO. tem imobilizado como apresentamos:

Descrição	2021	2020
Terrenos/Edificações	462.167	462.167
Instalações	174.822	174.822
Máquinas e Equipamentos	106.652	106.652
Móveis e Utensílios	133.592	133.592
Equipamentos de Informática	69.070	69.070
Benfeitorias Sede Própria	718.159	718.159
Móveis e Utensílios - CAC	11.511	11.511
Total Imobilizado	1.675.973	1.675.973
(-) Depreciação Acumulada	-1.119.267	-1.074.950
Total	556.706	601.023

A redução do valor recuperável dos ativos não financeiros (“impairment”) conforme definido na norma CPC 01 é reconhecida como perda, quando o valor de contabilização de um ativo for maior do que o seu valor recuperável ou de realização. As perdas por “impairment”, quando aplicável, são registradas no resultado do período em que foram identificadas. Em 31 de dezembro de 2021 não existem indícios de redução do valor recuperável dos ativos.

NOTA 10 - INTANGÍVEL

Descrição	2021	2020
Software	139.213	139.213
Total Intangível	139.213	139.213
(-) Amortização Acumulada	-77.121	-66.092
Total	62.092	73.121

Os valores constantes nesse grupo não sofreram alterações por imparidade ou custo atribuído, considerando que o valor atual é o valor justo.

NOTA 11 - INTERCAMBIO A PAGAR

O saldo de 31/12/2021 estava demonstrado conforme a seguir:

Descrição	2021	2020
Intercambio a Pagar	2.809.122	3.451.460
Total	2.809.122	3.451.460

NOTA 12 - OBRIGAÇÕES TRABALHISTAS

Em 31/12/2021, são demonstrados os valores conhecidos ou calculáveis, atualizados, quando aplicável, assim dispostos:

Descrição	2021	2020
INSS	53.180	50.254
FGTS	10.267	9.455
PIS s/ Folha	1.757	1.568
Provisão Férias	84.069	88.748
Provisão Encargos Férias	29.790	31.498
Contribuição Sindical	27	47
Total	179.090	181.570

NOTA 13 – TRIBUTOS E ENCARGOS SOCIAIS A RECOLHER

Os Tributos a Recolher correspondem a:

Descrição	2021	2020
IRRF COD. 0561	34.497	31.525
IRRF COD. 1708	1.775	1.346
IRRF COD. 3280	404	375
CSRF 5952	5.702	4.368
ISS Retido na Fonte	5.068	1.493
INSS Retido na Fonte	405	468
COFINS s/ Faturamento	292	270
PIS s/ Faturamento	63	59
IRPJ	39.531	16.944
CSLL	16.391	8.431
TOTAL	104.127	65.277

Refere-se ao valor de provisão de impostos, contribuições e taxas da Federação calculadas conforme legislação vigente.

NOTA 14 – OUTRAS OBRIGAÇÕES

As Outras Obrigações correspondem a:

Descrição	2021	2020
Comissão Estadual de Marketing	123.852	89.656
Organização Simpósios	220.653	303.357
Água, Luz, Telefone	5.634	9.393
Outras Contas	6.057	639
TOTAL	356.196	403.045

NOTA 15 - PATRIMÔNIO LÍQUIDO CAPITAL SOCIAL

a) Capital Social / Patrimônio Social

Conta	Saldo em 31/12/2020	Capitalização Sobras 2019	Saldo em 31/12/2021
Unimed Vitória	1.998.261	275.061	2.273.322
Unimed Sul Capixaba	1.998.261	275.061	2.273.322
Unimed Norte Capixaba	1.998.261	275.061	2.273.322
Unimed Noroeste Capixaba	1.890.565	275.061	2.165.627
Unimed Piraqueaçu	1.891.253	275.061	2.166.315
Total	9.776.601	1.375.307	11.151.908

b) Discriminação das Reservas

Descrição	2021	2020
Fundo de Reserva	2.158.456	2.109.483
Fundo de Assistência Tec., Educ. e Social	599.470	414.898
Reserva Contingência	635.695	635.695
Reserva para Projetos Específicos	344.864	344.864
TOTAL	3.738.486	3.504.940

• O Fundo de Reserva é constituído através da destinação de 10% das sobras líquidas verificadas no encerramento de cada exercício e destina-se a suprir eventuais perdas e atender ao desenvolvimento das atividades sociais, sendo indivisível entre os cooperados conforme Lei 5764/71. No ano de 2021 foi realizado a destinação de 10% das sobras líquidas do ato cooperativo no montante de R\$ 173.744,65 (2020 – R\$ 111.894,67).

• O Fundo de Assistência Técnica Educacional e Social – FATES é constituído através da destinação de 5% das sobras líquidas do exercício, acrescido do resultado positivo dos atos não-cooperativos. Destina-se à prestação de assistência técnica, educacional e social às Singulares e aos empregados da Unimed Federação, conforme Estatuto Social. No ano de 2021 foi efetuada a reversão do FATES no montante de R\$ 124.771,17 e realizado a destinação de 5% das sobras líquidas do ato cooperativo no montante de R\$ 86.872,32 e do ato não cooperativo 97.700,17.

c) Formação e destinação do Resultado dos Exercícios:

Descrição	2021	2020
RESULTADO LÍQUIDO DO EXERCÍCIO:	1.919.525	1.283.229
Resultado dos Atos Cooperativos – AC	1.612.675	1.005.750
Resultado Aplicações Financeiras – AC	209.150	134.891
Resultado dos Atos Não Cooperativos - ANC	97.700,17	142.587
DESTINAÇÕES ESTATUTÁRIAS:		
(-) Reserva Legal (10%)	-173.745	-111.895
(-) FATES (5%)	-86.872	-55.947
(-) FATES (100% Ato Não Cooperativo)	-97.700	-142.587
REVERSÃO DO FATES/FAI	124.771	113.196
SOBRAS À DISPOSIÇÃO DA AGO	1.685.979	1.085.996

- As modificações e a composição do Patrimônio Líquido encontram-se evidenciadas no “Demonstrativo das Mutações do Patrimônio Líquido.”

NOTA 16 – EVENTOS SUBSEQUENTES

Não ocorreram eventos entre a data de encerramento do exercício social e de elaboração das demonstrações contábeis de 31.12.2021, que pudessem afetar as informações divulgadas, bem como a análise econômica e financeira.

Vitória - ES, 31 de dezembro de 2021.

Diretor Presidente

Diretor Administrativo-Financeiro

• Contador CRC - ES 013316/O-4

UNIMED DO ESPÍRITO SANTO - FEDERAÇÃO DAS COOPERATIVAS DE TRABALHO MÉDICO DO ESTADO DO ESPIRITO SANTO

DEMONSTRAÇÕES CONTÁBEIS EM

31 DE DEZEMBRO DE 2022 E 2021

CONTEÚDO:

- Relatório da Administração
- Relatório do Auditor Independente sobre as Demonstrações Contábeis
- Balanço Patrimonial
- Demonstração do Resultado
- Demonstração do Resultado Abrangente
- Demonstração das Mutações do Patrimônio Líquido
- Demonstração do Fluxo de Caixa (DFC)
- Demonstração do Valor Adicionado (DVA)
- Notas Explicativas

RELATÓRIO DE ADMINISTRAÇÃO 2022

Mensagem do Presidente Dr. Alexandre Augusto Ruschi Filho.

O ano de 2022 foi bastante desafiador, e ainda se pode presenciar os impactos que a pandemia nos deixou, alterando costumes, princípios e valores do sistema de saúde, tanto público quanto privado, além de ter impactado, profundamente, o desenvolvimento de países em todo o mundo.

Foi um ano que nos impôs diversos alertas e ao mesmo tempo lições ao setor de saúde como um todo. As operadoras registraram, no acumulado dos nove primeiros meses do ano passado, um prejuízo de R\$ 3,4 bilhões contra um lucro de R\$ 2 bilhões no mesmo período de 2021, segundo dados da Agência Nacional de Saúde Suplementar (ANS).

Em contrapartida, a saúde suplementar alcançou marcos importantes e atingiu o mesmo patamar de 2014, ao encerrar o ano com mais de 50,2 milhões de beneficiários de planos de saúde, conforme dados da agência, demonstrando resiliência em todo o Brasil e mantendo um nível de alta, mesmo com todos os percalços da economia.

Entre maio de 2021 e junho de 2022, enquanto o setor experimentou uma evolução de 3,43%, o Sistema Unimed cresceu acima da média do mercado, atingindo o índice de 4,43% de incremento em sua carteira. Ao todo, a rede de cooperativas que está completando 55 anos de trajetória, atende a 19 milhões de beneficiários, o equivalente a 38% do mercado de planos de assistência médico-hospitalar.

Aqui no Espírito Santo, mesmo bastante impactado pela pandemia, o Sistema Unimed manteve-se coeso, prestando uma assistência integral aos seus mais de 600 mil beneficiários, representando cerca de 50% dos beneficiários de saúde suplementar do estado. Vale ressaltar que o Sistema Unimed do estado se coloca integralmente à disposição dos desafios enfrentados pela saúde, com inúmeras parcerias, movimentos de apoio às iniciativas de vacinação e testagem da COVID-19, que todas as singulares capixabas desenvolveram junto às Secretarias Municipais e Estaduais de Saúde, fazendo com que isso se tornasse um grande exemplo de necessidade de uma integração plena com os sistemas de saúde.

Enfrentamos nesse ano o que, provavelmente, representa uma nova realidade na atenção à saúde. Um período que não só as Unimed do ES, mas de todo o Brasil, repensaram seus modelos de negócio, levando em consideração e ancorados pelo empreendedorismo e pela inovação. Dois grandes exemplos dos desafios que foram vencidos ao longo dessa pandemia, foi a inauguração do Hospital da Unimed Sul Capixaba, representando o primeiro Fundo de Investimento Imobiliário de todo o Sistema Unimed nacional; e foi também a criação e aprovação, nos ritos assembleares, da Holding da Unimed Vitória, destinada a novos investimentos; e ainda em 2022, a aprovação da Holding da Unimed Sul Capixaba e da Unimed

Piraqueaçu, representando uma oportunidade para seus cooperados e para as próprias cooperativas, demonstrando que mesmo diante dos desafios impostos pela COVID-19, nossas Unimeds e nossos dirigentes estiveram sempre atentos a essa realidade, antenados com as necessidades do nosso negócio, procurando diversificar as atividades no sentido de construir o melhor cenário para os beneficiários, cooperados e para as próprias Unimeds.

Isso demonstra o quanto o modelo cooperativista vem mudando e amadurecendo, especialmente o seu perfil de competição, no que diz respeito a questões regulatórias, mas, sobretudo, que ele jamais deixará de ser um elemento fundamental no desenvolvimento das pessoas, que é atributo único como sociedade de pessoas que vai se moldando em meio aos desafios atuais.

Tenho muito orgulho em representar o cooperativismo do Espírito Santo e contribuir para que esse modelo econômico tão bem consolidado em todo o mundo possa, cada vez mais, ganhar a devida relevância e reconhecimento. É preciso destacar a importância de incentivar e disseminar os princípios do cooperativismo, visando o desenvolvimento e crescimento da nossa atividade. Dessa forma, buscar nos fortalecer por meio da intercooperação e participar cada vez mais ativamente das decisões do nosso país com esta forma de trabalho que propõe o equilíbrio entre o desenvolvimento econômico e o bem-estar social.

Destaco e agradeço, as nossas cinco singulares – Unimed Noroeste Capixaba, Unimed Norte Capixaba, Unimed Piraqueaçu, Unimed Sul Capixaba e Unimed Vitória – pelo trabalho que vem sendo feito, com foco na resolutividade, e o compromisso que dia após dia é firmado, não só com o setor de saúde, mas também na movimentação da economia do nosso estado, com nossos mais de 4.500 colaboradores e 3.700 médicos cooperados, militantes do Sistema Unimed do Espírito Santo, que muito nos orgulham e nos colocam no patamar onde estamos, como líderes do mercado de saúde suplementar, há décadas.

A Unimed Federação Espírito Santo completou 30 anos em março de 2022 e assume um papel muito importante no crescimento e desenvolvimento de nossas singulares, atuando sempre com responsabilidade e sustentabilidade graças à dedicação e ao comprometimento de nossos dirigentes e colaboradores. Nosso papel vai além de preservar e fortalecer os princípios cooperativistas de nosso sistema, e também realizar e assegurar um atendimento de qualidade ao nosso cliente, as singulares, e também apoiar para o alcance do equilíbrio financeiro de suas cooperativas.

Além de agradecer, reafirmo o nosso compromisso em unir forças, seguir crescendo de forma sustentável e buscando avançar e pensar, continuamente, num modelo renovado que traga longevidade ao Sistema Unimed.

Saudações!

Perfil Organizacional

A Unimed Federação Espírito Santo, sob a designação empresarial Federação das Cooperativas de Trabalho Médico do Estado do Espírito Santo, está sediada na Avenida Cezar Hilal, 700, Edifício Unimed, Bento Ferreira, Vitória/ES, CEP: 29.050-662. Integra o maior sistema cooperativista de trabalho médico do mundo e também a maior rede de assistência médica do Brasil: o Sistema Unimed.

O Sistema Unimed é composto por 341 cooperativas médicas, que prestam assistência para 19 milhões de clientes em todo o país. Hoje, o Sistema Unimed conta com 118 mil médicos ativos, mais de 29 mil hospitais, clínicas e serviços credenciados e 150 hospitais próprios, além de maternidades, pronto-atendimentos, laboratórios, centros de diagnósticos, ambulâncias e hospitais credenciados para garantir qualidade nos serviços de assistência médica, hospitalar e de diagnóstico complementar.

Também tem 38% de participação no mercado nacional de planos de saúde, responsável por 136 mil empregos diretos e 22% de proporção de médicos no Brasil. A marca Unimed é conhecida pelo público e possui uma autoridade incontestável, inclusive fora do segmento de saúde. Por isso, o Instituto Nacional da Propriedade Industrial (Inpi) a considera de alto renome, dona de tradição e qualificação no mercado que inspiram confiança!

A Unimed Federação Espírito Santo é institucionalmente responsável pelas Operadoras Unimed Noroeste Capixaba, Unimed Norte Capixaba, Unimed Sul Capixaba e Unimed Vitória e pela Prestadora Unimed Piraqueçu.

Fundada em 14 de março de 1992, a cooperativa é responsável por fortalecer a marca Unimed no Espírito Santo, o cooperativismo, por meio da parceria e iniciativas junto ao Sistema OCB/Sescoop-ES, além de trabalhar para que as Singulares continuem fazendo um trabalho ético, cumprindo as exigências da Agência Nacional de Saúde Suplementar (ANS), do Sistema Unimed e principalmente prestando um atendimento de excelência aos clientes.

Números Sistema Unimed no ES

593.750 Clientes, 4.585 Colaboradores, 3.722 Cooperados, 13.133 Médicos Ativos no ES, 28,3% médicos ativos no ES que são cooperados Unimed (Superior ao índice nacional de 23% dos médicos no Brasil que são cooperados Unimed), 5 Hospitais próprios, 2 Maternidades, além de prontos-atendimentos, centros de especialidades, laboratórios, unidades de diagnóstico, unidades de oncologia, serviços de home care e ambulâncias.

Planejamento Estratégico

O acompanhamento dos indicadores estratégicos do PE foi realizado em cinco Reuniões de Análise Estratégica (RAE) ao longo do ano, com a participação da diretoria, Conselho de Administração, técnicos das Singulares e da Federação ES. Nessas reuniões os técnicos da

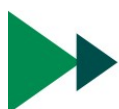
Federação responsáveis pelos indicadores estratégicos realizam a apresentação e análise dos dados, assim como o acompanhamento dos planos de ação. A interação dos participantes, somada a visão ampla da diretoria e atentos ao mercado, contribui com ações que potencializam a estratégia.

Para converter a estratégia em processo contínuo, a gerência geral da Federação ES juntamente com o grupo do Planejamento Estratégico (PE) formado pelos setores da Qualidade, Apoio à Gestão, Assessoria de Comunicação, Coordenação de Relacionamento e a Coordenação Administrativa Financeira, realizaram 11 reuniões do grupo ao longo de 2022, para revisão dos indicadores, metas e os projetos da torre de iniciativas estratégicas. A revisão do Planejamento Estratégico para 2023 foi realizada com a participação dos colaboradores, diretores e conselheiros de Administração da Federação ES e os representantes do Comitê de PE das Singulares.

Dando continuidade a etapa de ouvir as necessidades dos nossos clientes, a novidade em 2022 foi a participação dos representantes do Comitê de Planejamento Estratégico das Singulares na palestra sobre cenários da saúde suplementar para elaboração da matriz de Swot, transmitindo a percepção quanto aos fatores internos e externos que impactam a Federação e as Singulares. Além disso, como forma de otimização/inação do processo da matriz de Swot, neste ano, trabalhamos de forma colaborativa utilizando uma plataforma on-line, através do método brainstorming para colher as contribuições a serem desdobradas em ações de melhoria. O Planejamento Estratégico considerou o cenário nacional e local, assim como as oportunidades e as ameaças inerentes ao setor de saúde suplementar.

Embasado em quatro direcionadores – Atenção Integral à Saúde, Foco no Cliente, Inovação e Sustentabilidade – o Planejamento Estratégico desdobrou em dimensões e nos Objetivos Estratégicos, assim como em suas metas, o alinhamento foi definido e aprovado com a Diretoria e Conselho de Administração.

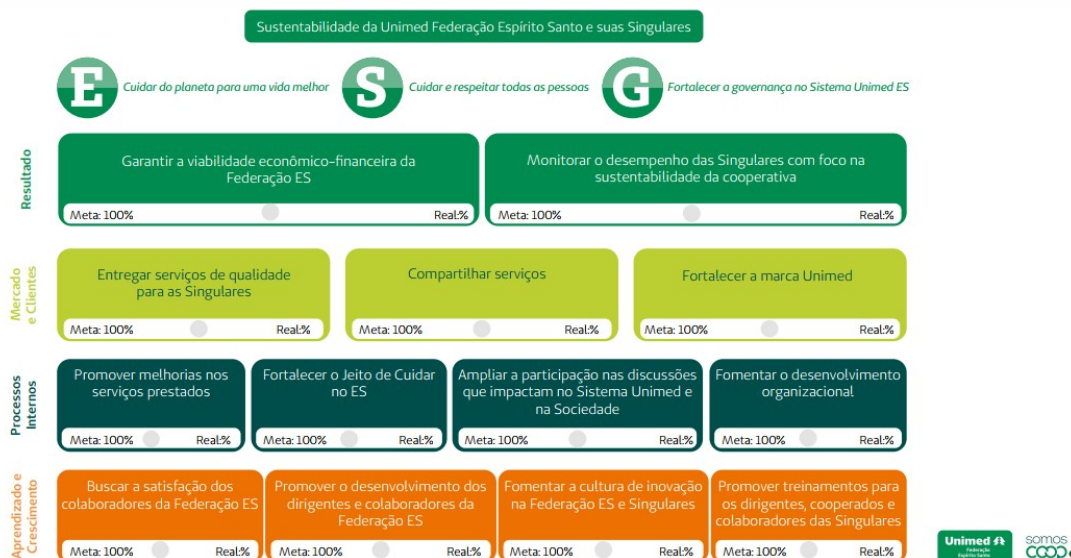
Após a revisão e aprovação do Mapa Estratégico 2020 – 2024, na reunião de Diretoria e Conselho de Administração realizada em 16 de dezembro de 2022, o mapa e a estratégia foram disseminados para todos os colaboradores em reunião de Kick off do Planejamento Estratégico, dia 21 de dezembro de 2022.



MAPA ESTRATÉGICO FEDERAÇÃO ES

VISÃO DE FUTURO

Ser reconhecida como promotora de soluções sustentáveis e inovadoras no Sistema Unimed do Espírito Santo até 2024.



Neste ano foi realizada auditoria externa de manutenção da certificação da NBR ISO 9001:2015 da Unimed Federação ES pela auditora líder Jacqueline Boligon, da QMS, nos dias 09 e 13 de dezembro.

“O Sistema de gestão do cliente assegura que a organização atende os requisitos legais, regulamentares e contratuais aplicáveis. Os requisitos do plano de auditoria foram concluídos e os objetivos da auditoria definidos foram atingidos.

Como não há Não Conformidades Maiores pendentes neste momento, recomenda-se que a certificação seja mantida durante o cumprimento dos critérios dentro do escopo da certificação detalhados na página 1 do presente relatório.” - Relatório Final da Auditoria.

Sustentabilidade do Sistema Financeiro no Espírito Santo:

A Unimed Federação ES visando melhorar o acompanhamento econômico-financeiro das Singulares contratou consultoria especializada com objetivo de revisar os processos internos, assim como atender as demandas das Singulares. Com esse acompanhamento, a FES tem condições de identificar com antecedência anormalidades econômico-financeiras que, futuramente, possam comprometer a sustentabilidade do Sistema no Estado e causar algum tipo de intervenção da Agência Nacional de Saúde Suplementar (ANS).

Planejamento Orçamentário

A Federação ES executou o seu planejamento orçamentário, considerando os reflexos da pandemia, assim como a retomada dos procedimentos eletivos, que impactam na sinistralidade

das Singulares. Dessa forma, foi elaborado um orçamento condizente com o cenário e mantidas ações de negociação com nossos fornecedores. Obtivemos um resultado operacional que aumentou em 35% as sobras previstas à disposição da AGO referente exercício 2021 e permitiu o atingimento da meta de até 99% para o indicador estratégico “% Dispendios Operacionais em relação aos Ingressos” (tendência: quanto menor, melhor), conforme segue.



Fluxo Financeiro

A receita da Federação é composta pelas taxas de Intercâmbio Estadual e Nacional somadas à Contribuição Federativa de cada Singular.

Além do processo de pagamentos administrativos de sua operação, a Federação ES realiza também as cobranças e pagamentos do intercâmbio estadual e os rateios das despesas referentes aos serviços contratados para atender às necessidades das Singulares, através da Câmara de Compensação Regional (CCR).

As singulares do ES, por meio da FES, participam da Câmara Nacional de Compensação e Liquidação (CNCL), administrada pela Unimed do Brasil, cujo regulamento foi revisado em 2022, criando uma garantia financeira em cada Federação, para os casos de inadimplência das singulares.

A Federação das cooperativas de Trabalho Médico do Estado do Espírito Santo submete à apreciação de todos o Relatório da Administração e as Demonstrações Contábeis, acompanhadas do Relatório dos Auditores Independentes, ambos relativos ao exercício findo em 31 de dezembro de 2022.

A Administração da Cooperativa agradece as suas Singulares, aos fornecedores e às instituições financeiras pelo apoio e confiança nessa parceria. E aos seus colaboradores pela dedicação e empenho.

Vitória, 31 de dezembro de 2022.

A Administração.

RELATÓRIO DO AUDITOR INDEPENDENTE SOBRE AS DEMONSTRAÇÕES CONTÁBEIS

Aos

Senhores Administradores da

UNIMED DO ESPÍRITO SANTO - FEDERAÇÃO DAS COOPERATIVAS DE TRABALHO MÉDICO DO ESTADO DO ESPÍRITO SANTO

Opinião

Examinamos as demonstrações contábeis da **UNIMED DO ESPÍRITO SANTO - FEDERAÇÃO DAS COOPERATIVAS DE TRABALHO MÉDICO DO ESTADO DO ESPÍRITO SANTO** que compreendem o balanço patrimonial em 31 de dezembro de 2022 e as respectivas demonstrações do resultado, do resultado abrangente, das mutações do patrimônio líquido e dos fluxos de caixa para o exercício findo nessa data, bem como as correspondentes notas explicativas, incluindo o resumo das principais políticas contábeis.

Em nossa opinião as demonstrações contábeis acima referidas apresentam adequadamente, em todos os aspectos relevantes, a posição patrimonial e financeira da **UNIMED DO ESPÍRITO SANTO - FEDERAÇÃO DAS COOPERATIVAS DE TRABALHO MÉDICO DO ESTADO DO ESPÍRITO SANTO** em 31 de dezembro de 2022 o desempenho de suas operações e os seus fluxos de caixa para o exercício findo nessa data, de acordo com as práticas contábeis adotadas no Brasil.

Base para opinião

Nossa auditoria foi conduzida de acordo com as normas brasileiras e internacionais de auditoria. Nossas responsabilidades, em conformidade com tais normas, estão descritas na seção a seguir intitulada “Responsabilidade do auditor pela auditoria das demonstrações contábeis”. Somos independentes em relação a Entidade de acordo com os princípios éticos relevantes previstos no Código de Ética Profissional do Contador e nas normas profissionais emitidas pelo Conselho Federal de Contabilidade e cumprimos com as demais responsabilidades éticas de acordo com essas normas. Acreditamos que a evidência da auditoria obtida é suficiente e apropriada para fundamentar nossa opinião.

Outros Assuntos

Informação suplementar - demonstrações do valor adicionado

A Demonstração do Valor Adicionado (DVA) referente ao exercício findo em 31 de dezembro de 2022, elaborada sob a responsabilidade da Administração da Entidade e apresentada como informação suplementar, foi submetida a procedimentos de auditoria executados em conjunto com a auditoria das demonstrações contábeis da Entidade. Para a formação de nossa opinião, avaliamos se essa demonstração está conciliada com as demonstrações contábeis e registros contábeis, conforme aplicável, e se a sua forma e conteúdo estão de acordo com os critérios definidos no Pronunciamento Técnico CPC 09 – “Demonstração do Valor Adicionado”. Em nossa opinião, essa demonstração do valor adicionado foi adequadamente elaborada, em todos os aspectos relevantes, segundo os critérios definidos nesse Pronunciamento Técnico e é consistente em relação às demonstrações contábeis tomadas em conjunto.

Outras informações que acompanham as demonstrações contábeis e o relatório do auditor

A administração da Entidade é responsável por essas outras informações que compreendem o Relatório da Administração. Nossa opinião sobre as demonstrações contábeis não abrange o Relatório da Administração e não expressamos qualquer forma de conclusão de auditoria sobre esse relatório.

Em conexão com a auditoria das demonstrações contábeis, nossa responsabilidade é a de ler o Relatório da Administração e, ao fazê-lo, considerar se esse relatório está, de forma relevante, inconsistente com as demonstrações contábeis ou com nosso conhecimento obtido na auditoria ou, de outra forma, aparenta estar distorcido de forma relevante. Se, com base no trabalho realizado, concluirmos que há distorção relevante no Relatório da Administração somos requeridos a comunicar esse fato. Não temos nada a relatar a este respeito.

Responsabilidades da administração e da governança pelas demonstrações contábeis

A administração é responsável pela elaboração e adequada apresentação das demonstrações contábeis de acordo com as práticas contábeis adotadas no Brasil, e pelos controles internos que ela determinou necessários para permitir a elaboração de demonstrações contábeis livres de distorção relevante, independentemente se causada por fraude ou erro.

Na elaboração das demonstrações contábeis, a administração é responsável pela avaliação da capacidade de a Entidade continuar operando, divulgando, quando aplicável, os assuntos relacionados com a sua continuidade operacional e o uso dessa base contábil na elaboração das demonstrações contábeis a não ser que a administração pretenda liquidar a Entidade ou cessar suas operações, ou não tenha nenhuma alternativa realista para evitar o encerramento das operações.

Os responsáveis pela governança da Entidade são aqueles com responsabilidade pela supervisão do processo de elaboração das demonstrações contábeis.

Responsabilidades do auditor pela auditoria das demonstrações contábeis

Nossos objetivos são obter segurança razoável de que as demonstrações contábeis, tomadas em conjunto, estão livres de distorção relevante, independentemente se causada por fraude ou erro, e emitir relatório de auditoria contendo nossa opinião. Segurança razoável é um alto nível de segurança, mas não uma garantia de que a auditoria realizada de acordo com as normas brasileiras e internacionais de auditoria sempre detectam as eventuais distorções relevantes existentes. As distorções podem ser decorrentes de fraude ou erro e são consideradas relevantes quando, individualmente ou em conjunto, possam influenciar, dentro de uma perspectiva razoável, as decisões econômicas dos usuários tomadas com base nas referidas demonstrações contábeis.

Como parte de uma auditoria realizada de acordo com as normas brasileiras e internacionais de auditoria, exercemos julgamento profissional, e mantemos ceticismo profissional ao longo da auditoria. Além disso:

- Identificamos e avaliamos os riscos de distorção relevante nas demonstrações contábeis, independentemente se causada por fraude ou erro, planejamos e executamos procedimentos de auditoria em resposta a tais riscos, bem como obtemos evidência de auditoria apropriada e suficiente para fundamentar nossa opinião. O risco de não detecção de distorção relevante resultante de fraude é maior do que o proveniente de erro, já que a fraude pode envolver o ato de burlar os controles internos, conluio, falsificação, omissão ou representações falsas intencionais.
- Obtemos entendimento dos controles internos relevantes para a auditoria para planejarmos procedimentos de auditoria apropriados nas circunstâncias, mas não com o objetivo de expressarmos opinião sobre a eficácia dos controles internos da Entidade.
- Avaliamos a adequação das políticas contábeis utilizadas e a razoabilidade das estimativas contábeis e respectivas divulgações feitas pela administração.
- Concluimos sobre a adequação do uso, pela administração, da base contábil de continuidade operacional e, com base nas evidências de auditoria obtidas, se existe uma incerteza significativa em relação a eventos ou circunstâncias que possam causar dúvida significativa em relação à capacidade de continuidade operacional da Entidade. Se concluirmos que existe incerteza significativa devemos chamar atenção em nosso relatório de auditoria para as respectivas divulgações nas demonstrações contábeis ou incluir modificação em nossa opinião, se as divulgações forem inadequadas. Nossas conclusões estão fundamentadas nas evidências da auditoria obtidas até a data de nosso relatório. Todavia, eventos ou condições futuras podem levar a Entidade a não mais se manter em continuidade operacional.
- Avaliamos a apresentação geral, a estrutura e o conteúdo das demonstrações contábeis, inclusive as divulgações e se as demonstrações contábeis representam as correspondentes transações e os eventos de maneira compatível com o objetivo de apresentação adequada.

Comunicamo-nos com os responsáveis pela governança a respeito, entre outros aspectos, do alcance planejado, da época da auditoria e das constatações significativas de auditoria, inclusive as eventuais deficiências significativas nos controles internos, caso tivessem sido identificadas durante nossos trabalhos.

Belo Horizonte, 08 de março de 2024.

WALTER HEUER - WH AUDITORES INDEPENDENTES

CVM Nº 8710 CRC - RJ 319/O S 8 MG

CNPJ Nº 42.465.302/0002-66


LUIS ALBERTO NAVA SALAZAR

Responsável técnico
CONTADOR CRC - RJ - 034860/O

**UNIMED DO ES - FEDERAÇÃO DAS COOPERATIVAS DE TRABALHO MÉDICO DO ESTADO DO
 ESPIRITO SANTO**
CNPJ.: 36.335.495/0001-57

BALANÇO PATRIMONIAL
 (em R\$ mil)
Encerrado em 31/12/2022

ATIVO

	NE	2022		2021	%	Δ%
CIRCULANTE		14.313.468	64	12.415.370	62	15
DISPONÍVEL	4	9.770.579	43	8.660.083	43	13
Caixa e Equivalentes de Caixa		432	0	800	0	-46
Conta Corrente		1.722.840	8	1.779.483	9	-3
Aplicação Financeira		8.047.307	36	6.879.800	34	17
CRÉDITOS A RECEBER		4.031.382	18	3.081.604	15	31
Intercambio Unimed's	5	4.031.382	18	3.081.604	15	31
OUTROS CRÉDITOS		511.506	2	673.683	3	-24
Créditos em Cobrança Jurídica	7	215.664	1	281.532	1	-23
Impostos Antecipados	6	167.003	1	11.845	0	1.310
Adiantamentos	7	10.970	0	5.637	0	95
Despesas Antecipadas	7	32.230	0	14.173	0	127
Outras Contas a Receber	7	85.639	0	360.497	2	-76
ATIVO NÃO CIRCULANTE		8.177.509	41	7.694.574	38	6
Investimentos	8	7.612.612	34	7.075.777	35	8
Imobilizado	9	1.675.973	7	1.675.973	8	0
(-) Depreciação	9	-1.162.167	-5	-1.119.267	-6	4
Intangível	10	139.213	1	139.213	1	0
(-) Amortização	10	-88.121	0	-77.121	0	14
TOTAL		22.490.976	100	20.109.944	100	12

Dr. Alexandre Augusto Ruschi Filho
PRESIDENTE

Valdirene de Souza Menegardo
CONTADORA
 CRC/ES 013316/O-4

**UNIMED DO ES - FEDERAÇÃO DAS COOPERATIVAS DE TRABALHO MÉDICO DO ESTADO DO
 ESPIRITO SANTO**
CNPJ.: 36.335.495/0001-57

BALANÇO PATRIMONIAL
 (em R\$ mil)
Encerrado em 31/12/2022

PASSIVO

		2022	%	2021	%	Δ%
CIRCULANTE		4.640.539	21	3.587.481	18	29
Fornecedores		236.452	1	138.945	1	70
Intercambio a Pagar	11	3.520.010	16	2.809.122	14	25
Obrigações Sociais e Trabalhistas	12	243.469	1	179.090	1	36
Obrigações Tributárias	13	184.988	1	104.127	1	78
Outras Obrigações	14	455.620	2	356.196	2	28
PATRIMONIO LÍQUIDO	15	17.850.438	79	16.522.463	82	8
Capital Social		12.783.977	57	11.151.908	55	15
Reservas de Sobras		3.830.175	17	3.738.486	19	2
Total Sobras A Disposição da AGO		1.236.286	5	1.632.069	8	-24
Resultado a Disposição AGO		657.704	3	1.476.829	7	-55
Res Aplic Financ a Dispos. da AGO		578.582	3	209.150	1	177
Ajustes de Exercícios Anteriores		-	0	-53.910	0	-100
TOTAL		22.490.976	100	20.109.944	100	12

Dr. Alexandre Augusto Ruschi Filho
PRESIDENTE

Valdirene de Souza Menegardo
CONTADORA
 CRC/ES 013316/O-4

UNIMED DO ES - FEDERAÇÃO DAS COOPERATIVAS DE TRABALHO MÉDICO DO ESTADO DO ESPIRITO
CNPJ.: 36.335.495/0001-57
DEMONSTRATIVO DE SOBRAS OU PERDAS E RESULTADO ABRANGENTE
Encerrado em 31/12/2022

CONTAS	NE	2022	%	2021	%	Δ%
INGRESSOS/RECEITAS		5.385.754	100	5.294.327	100	2
Taxa de Intercambio		1.422.000	26	1.764.000	33	-19
Contribuição Federativa		3.854.811	72	3.419.742	65	13
Comissão de Seguros		108.942	2	110.584	2	-1
DEDUÇÕES DOS INGRESSOS		-9.424	0	-9.566	0	-1
Impostos sobre Faturamento		-9.424	0	-9.566	0	-1
INGRESSOS/RECEITA LÍQUIDA		5.376.330	100	5.284.761	100	2
DISPENDIOS OPERACIONAIS		-5.155.343	-96	-4.625.166	-88	11
Administração		-677.598	-13	-585.141	-11	16
Pessoal		-1.655.107	-31	-1.524.974	-29	9
Diretoria		-2.227.143	-41	-2.061.922	-39	8
Serviços de Terceiros		-265.236	-5	-201.088	-4	32
Impostos e Taxas		-11.368	0	-8.735	0	30
Publicidade e Propaganda		-139.828	-3	-118.536	-2	18
Assistencia Técnica/Educacional		-179.064	-3	-124.771	-2	44
OUTROS INGRESSOS		422.401	8	1.019.483	19	-59
Sobras/Lucros e Dividendos Recebidos		421.343	8	1.018.288	19	-59
Outras Receitas		1.058	0	1.195	0	-12
(=) RESULTADO ANTES DO FINANCEIRO		643.388	12	1.679.078	32	-62
RESULTADO FINANCEIRO		1.018.919	19	349.739	7	191
Receitas Financeiras	3.3	1.019.327	19	349.740	7	191
Dispendios Financeiros		-408	0	-1	0	
(=) RESULTADO ANTES DO IRPJ E CSLL		1.662.306	31	2.028.818	38	-18
IMPOSTOS S/ RESULTADO		-334.332	-6	-109.293	-2	206
IRPJ		-239.478	-4	-74.631	-1	221
CSLL		-94.853	-2	-34.661	-1	174
(=) SOBRA/ PERDA LÍQUIDO DO EXERCICIO		1.327.975	25	1.919.525	36	-31

DEMONSTRAÇÃO DO RESULTADO ABRANGENTE

SOBRA/ PERDA LÍQUIDO DO EXERCÍCIO	1.327.974,69	1.919.525	36	-31
(+/-) DEMAIS RESULTADOS ABRANGENTES	179.064	124.771	2	44
Gastos realizados com recursos do FATES	179.064	124.771	2	44
(=) RESULTADO ABRANGENTE	1.507.038	2.044.296	39	-26

DEMONSTRAÇÃO DAS DESTINAÇÕES LEGAIS E ESTATUTÁRIAS

(=) SALDO A DESTINAR	6	1.507.038	28	2.044.296	39	-26
Fates Operações c/ Terceiros	6	-154.687	-3	-97.700	-2	58
Fates Estatutário 5%	6	-38.688	-1	-86.872	-2	-55
Reserva Legal 10%	6	-77.377	-1	-173.745	-3	-55
SOBRAS A DISPOSIÇÃO DA AGO	6	1.236.286	23	1.685.979	32	-27

Dr. Alexandre Augusto Ruschi Filho
PRESIDENTE

Valdirene de Souza Menegardo
CONTADORA
 CRC/ES 013316/O-4

**UNIMED DO ES - FEDERAÇÃO DAS COOPERATIVAS DE TRABALHO MÉDICO DO ESTADO DO
 ESPIRITO SANTO**

CNPJ.: 36.335.495/0001-57

DEMONSTRATIVO DE SOBRAS OU PERDAS E RESULTADO ABRANGENTE

Encerrado em 31/12/2022

CONTAS	ATOS COOPERATIVOS	ATOS NÃO COOPERATIVOS	TOTAL
INGRESSOS/RECEITAS	5.276.811	108.942	5.385.754
Taxa de Intercambio	1.422.000	-	1.422.000
Contribuição Federativa	3.854.811	-	3.854.811
Comissão de Seguros	-	108.942	108.942
DEDUÇÕES DOS INGRESSOS	-	-9.424	-9.424
Impostos sobre Faturamento	-	-9.424	-9.424
INGRESSOS/RECEITA LÍQUIDA	5.276.811	99.519	5.376.330
DISPENDIOS OPERACIONAIS	-5.155.343	-	-5.155.343
Administração	-677.598	-	-677.598
Pessoal	-1.655.107	-	-1.655.107
Diretoria	-2.227.143	-	-2.227.143
Serviços de Terceiros	-265.236	-	-265.236
Impostos e Taxas	-11.368	-	-11.368
Publicidade e Propaganda	-139.828	-	-139.828
Assistencia Técnica/Educacional	-179.064	-	-179.064
OUTROS INGRESSOS	364.041	58.360	422.401
Sobras/Dividendos Recebidos	362.983	58.360	421.343
Outras Receitas	1.058	-	1.058
(=) RESULTADO ANTES DO FINANCEIRO	485.509	157.879	643.388
RESULTADO FINANCEIRO	144.067	874.851	1.018.919
Receitas Financeiras	144.475	874.851	1.019.327
Dispendios Financeiros	-408	-	-408
(=) RESULTADO ANTES DO IRPJ E CSLL	629.576	1.032.730	1.662.306
IMPOSTOS S/ RESULTADO	-34.871	-299.461	-334.332
IRPJ	-21.893	-217.586	-239.478
CSLL	-12.978	-81.875	-94.853
(=) SOBRA/ PERDA E LUCRO/PREJUÍZO LÍQUIDO DO EXERCÍCIO	594.706	733.269	1.327.974,69

DEMONSTRAÇÃO DO RESULTADO ABRANGENTE

	ATOS COOPERATIVOS	ATOS NÃO COOPERATIVOS	TOTAL
(=) SOBRA/ PERDA E LUCRO/PREJUÍZO LÍQUIDO DO EXERCÍCIO	594.706	733.269	1.327.975
(+/-) DEMAIS RESULTADOS ABRANGENTES	179.064	-	179.064
Gastos realizados com recursos do FATES	179.064	-	179.064
(=) RESULTADO ABRANGENTE	773.769	733.269	1.507.038

DEMONSTRAÇÃO DAS DESTINAÇÕES LEGAIS E ESTATUTÁRIAS

(=) SALDO A DESTINAR	773.769	733.269	1.507.038
Fates Operações c/ Terceiros	-	-154.687	-154.687
Fates Estatutário 5%	-38.688	-	-38.688
Reserva Legal 10%	-77.377	-	-77.377
SOBRAS A DISPOSIÇÃO DA AGO	657.704	578.582	1.236.286

**UNIMED DO ES - FEDERAÇÃO DAS COOPERATIVAS DE TRABALHO MÉDICO DO
 ESTADO DO ESPIRITO SANTO
 CNPJ.: 36.335.495/0001-57
 DEMONSTRATIVO DO FLUXO DE CAIXA**

Encerrado em 31/12/2022

(em R\$ mil)

Método Indireto	2022	2021
Fluxo de Caixa das Atividades Operacionais		
Resultado Líquido do Exercício	1.327.975	1.919.525
Ajustes ao Resultado Líquido		
Encargos Depreciação	53.901	55.346
Ajustes de Exercícios Anteriores	-	-53.910
Resultado Líquido Ajustado	1.381.875	1.920.961
Ajustes Variações das Contas de Ativo e Passivo Operacional		
Variação Intercambio a Receber	-949.778	575.280
Variação Créditos em Cobrança Jurídica	65.868	-
Variação Impostos Antecipados	-155.158	1.977
Variação Adiantamentos	-5.333	269
Variação Despesas Antecipadas	-18.057	4.640
Variação Outras Contas a Receber	274.858	-266.924
Variação Fornecedores	97.507	90.553
Variação Intercambio a Pagar	710.887	-642.338
Variação Obrigações Sociais e Trabalhistas	64.379	-2.479
Variação Obrigações Tributárias	80.861	38.850
Variação Contas a Pagar	99.424	-46.849
Caixa Líquido Proveniente das Atividades Operacionais	1.647.332	1.673.940
Fluxos de Caixa das Atividades de Investimento		
Recebimento de juros s/ Capital Próprio	-115.492	-36.468
Aumento Investimentos	-421.343	-1.018.258
Caixa Líquido nas Atividades de Investimentos	-536.835	-1.054.726
Variação Líquida de Caixa e Equivalente de Caixa	1.110.496	619.214
Caixa e Equivalente de Caixa no início do período	8.660.083	8.040.869
Caixa e Equivalente de Caixa no fim do Período	9.770.579	8.660.083
Variação das Contas Caixa/Bancos/Equivalentes	1.110.496	619.214

Dr. Alexandre Augusto Ruschi Filho
PRESIDENTE

Valdirene de Souza Menegardo
CONTADORA
 CRC/ES 013316/O-4

UNIMED DO ES - FEDERAÇÃO DAS COOPERATIVAS DE TRABALHO MÉDICO DO ESTADO DO ESPÍRITO SANTO
 CNPJ.: 36.335.495/0001-57

DEMONSTRAÇÃO DAS MUTAÇÕES DO PATRIMÔNIO LÍQUIDO

Encerrado em 31/12/2022

(em R\$ mil)

Histórico	Capital Realizado	RESERVAS DE SOBRES			Reserva para Projetos	Sobras a Disposição da AGO	Total
		RATES	Fundo de Reserva	Reserva Para Contingencia			
Saldo em 31/12/2020	9.776.601	414.898	2.109.483	635.695	344.864	1.375.307	14.656.848
Reversões de Reservas e Fundos:							
FATES		-124.771				124.771	-
Transferencia para Formação de Fundos e Reservas:							
Resultado Ato Não Cooperativo		97.700				-97.700	-
FATES		86.872				-86.872	-
Fundo de Reserva			173.745			-173.745	-
Destinação das Sobras em AGO:							
Capitalização de Sobras	1.375.307					-1.375.307	-
Sobras do Período						1.919.525	1.919.525
Ajustes de Exercícios Anteriores						-53.910	-53.910
Saldo em 31/12/2021	11.151.908	474.699	2.283.227	635.695	344.864	1.632.069	16.522.463
Reversões de Reservas e Fundos:							
FATES		-179.064				179.064	-
Transferencia para Formação de Fundos e Reservas:							
Resultado Ato Não Cooperativo		154.687				-154.687	-
FATES		38.688				-38.688	-
Fundo de Reserva			77.377			-77.377	-
Destinação das Sobras em AGO:							
Capitalização de Sobras	1.632.069					-1.632.069	-
Sobras do Período						1.327.975	1.327.975
Ajustes de Exercícios Anteriores						-	-
Saldo em 31/12/2022	12.783.977	489.011	2.360.604	635.695	344.864	1.236.286	17.850.438

Dr. Alexandre Augusto Ruschi Filho
PRESIDENTE

Valdirene de Souza Menegardo
CONTADORA
 CRC/ES 013316/O-4

**UNIMED DO ES - FEDERAÇÃO DAS COOPERATIVAS DE TRABALHO MÉDICO DO
 ESTADO DO ESPIRITO SANTO**
CNPJ.: 36.335.495/0001-57

DEMONSTRAÇÃO DO VALOR ADICIONADO - DVA

(em R\$ mil)

(A) Geração da riqueza	2022	2021
a) Ingressos e receitas	5.276.811	5.183.742
a 1) Receitas de Atividade Principal	5.276.811	5.183.742
b) Variação das provisões técnicas	-	-
c) Receita líquida operacional	5.276.811	5.183.742
d) Eventos, dispêndios e despesas operacionais e sinistros	-	-
e) Insumos adquiridos de terceiros	920.317	772.550
e 3) Despesas com serviços de terceiros	264.101	201.088
e 4) Materiais, energia e outras despesas administrativas	655.808	571.462
e 5) Despesas financeiras	408	1
f) Valor adicionado bruto	4.356.495	4.411.192
g) Depreciação, amortização	53.901	55.346
h) Valor adicionado líquido produzido pela entidade	4.302.594	4.355.846
i) Valor adicionado recebido / cedido em transferência	1.550.670	1.479.807
i 1) Receitas financeiras	1.019.327	349.740
i 3) Outras	531.343	1.130.068
TOTAL	5.853.264	5.835.653

Dr. Alexandre Augusto Ruschi Filho
 Presidente

Valdirene de Souza Menegardo
 Contadora – CRC/ES 13316/O-

**UNIMED DO ES - FEDERAÇÃO DAS COOPERATIVAS DE TRABALHO MÉDICO DO
 CNPJ.: 36.335.495/0001-57**

DEMONSTRAÇÃO DO VALOR ADICIONADO - DVA

(em R\$ mil)

(B) Distribuição da riqueza	2022	2021
a) Remuneração do trabalho	3.348.176	3.106.901
a 1) Cooperados	-	-
a 2) Dirigentes, Conselheiros e Empregados	3.348.176	3.106.901
a 2 . 1) Salários, 13º, Férias, etc	2.796.360	2.567.973
a 2 . 2) Benefícios	471.388	444.745
a 2 . 3) F.G.T.S	80.429	94.184
b) Remuneração do governo - Impostos/Taxas/Contribuições	945.049	663.456
b 1) Federais	347.479	121.755
b 1. 1) Previdência Social e Outros	580.755	527.436
b 2) Estaduais	1.733	1.044
b 3) Municipais	15.082	13.220
c) Contribuições para a sociedade	53.000	21.000
d) Remuneração de capitais de terceiros	-	-
e) Remuneração de capitais próprios	1.507.038,25	2.044.296
e 2) Constituição de reservas e fundos	270.752	358.317
e 3) Sobras / Perdas líquidas a disposição da AGO	1.236.286	1.685.979
TOTAL	5.853.264	5.835.653

Dr. Alexandre Augusto Ruschi Filho
 Presidente

Valdirene de Souza Menegardo
 Contadora – CRC/ES 13316/O-

**UNIMED DO ESPÍRITO SANTO - FEDERAÇÃO DAS COOPERATIVAS DE
TRABALHO MÉDICO DO ESTADO DO ESPÍRITO SANTO.**

NOTAS EXPLICATIVAS ÀS DEMONSTRAÇÕES

**CONTÁBEIS DE 31 DE DEZEMBRO DE 2022 e 2021
(Em R\$ mil)**

NOTA 01 – CONTEXTO OPERACIONAL

A **UNIMED DO ESPÍRITO SANTO - FEDERAÇÃO DAS COOPERATIVAS DE TRABALHO MÉDICO DO ESTADO DO ESPÍRITO SANTO.**, tem por objetivo a representação político- institucional das Singulares Associadas junto ao Sistema Unimed, onde seja de competência da Federação; organização e sistematização do intercâmbio de clientes das Singulares do Estado Espírito Santos; promoção do uso de informações, tecnologia, produtos, insumos e serviços, reciprocamente entre suas Associadas, bem como, a realização de eventos culturais das Singulares restritos ao Estado do Espírito Santo.

NOTA 02 – FORMA DE APRESENTAÇÃO DAS DEMONSTRAÇÕES CONTÁBEIS

As demonstrações contábeis foram elaboradas de acordo com a legislação comercial e fiscal em vigor, observando aspectos da Lei Cooperativista n. ° 5.764/71 normas editadas pelo CFC, como também, parcialmente, os aspectos relacionados à Lei 11.638/07 e 11.941/2009, e as regulamentações do Comitê de Pronunciamentos Contábeis.

A Cooperativa também atendeu os quesitos da ITG 2004, na formatação das demonstrações contábeis.

As Demonstrações Contábeis do Exercício findo em 31 de dezembro de 2022 estão sendo apresentadas em conjunto com as correspondentes de 2021, de forma a permitir a comparabilidade.

NOTA 03 – PRINCIPAIS PRÁTICAS CONTÁBEIS

As principais práticas contábeis são como segue:

- a) Ativo Circulante e Ativo não Circulante
 - Disponível

Composta pelas contas Caixa e Bancos, tem como principal função registrar a existência e movimentação de numerários e bancária pertencentes à empresa. Os títulos e valores mobiliários são registrados pelo valor efetivamente pago, sendo classificados como “mantidos até o vencimento”.

- Demais Ativos

São apresentados, pelo menor valor entre o de custo e o de realização, incluindo conforme aplicável, os rendimentos e variações monetárias auferidas.

- Investimentos

Os demais investimentos estão apresentados pelo valor de custo de aquisição, corrigidos monetariamente.

- Imobilizado

Representa os direitos que tenham por objeto os bens corpóreos destinados à manutenção das atividades da empresa ou exercidos com essa finalidade, inclusive os decorrentes de operações que transfiram os benefícios, riscos e controle desses bens à entidade, deduzidos da depreciação acumulada, calculada pelo método linear e da provisão para perdas por imparidade, quando aplicável.

- Intangível

A partir da promulgação da Lei 11.638/2007, foi instituído o grupo Intangível, com a finalidade de registrar direitos que tenham objeto bens incorpóreos.

- Demais Passivos

São apresentados pelos valores reais de liquidação e aqueles que sofrem atualização monetária, estão atualizados às taxas de encargos financeiros nos termos dos contratos vigentes, refletindo os valores incorridos até a data do balanço.

b) Apuração do Resultado

As receitas (ingressos) e despesas (dispêndios) são reconhecidas na demonstração do resultado (sobras e perdas) observando-se o regime de competência.

c) Tributos

As contribuições para o PIS e a COFINS seguem a regra de apuração da incidência cumulativa. A base de cálculo no regime de incidência cumulativa é o faturamento mensal que corresponde a receita bruta, assim entendida a totalidade das receitas auferidas pela pessoa jurídica, sendo irrelevantes o tipo de atividade por ela exercida e a classificação contábil adotada para as receitas. (Lei nº 9.718, de 1998, art. 3º, § 1º). As alíquotas da contribuição para o PIS e a COFINS, no regime de incidência cumulativa, são, respectivamente, de sessenta e cinco centésimos por cento (0,65%) e de três por cento (3%).

O Imposto sobre Serviço de Qualquer Natureza-ISSQN devido para o município de Vitória/ES tem como fato gerador a prestação de serviço. A alíquota do ISSQN é calcula de acordo com o serviço prestado.

O Imposto de Renda (IR) do exercício foi calculado à alíquota de 15%, mais adicional de 10% sobre a parcela superior a R\$ 240 mil, e a Contribuição Social sobre o Lucro Líquido (CSLL), à alíquota de 9%, tendo por base o resultado contábil dos atos não cooperativos ajustados pelas adições e exclusões definidas na legislação fiscal.

d) Atos Cooperativos e não Cooperativos

Os Atos Cooperativos são aqueles praticados entre as cooperativas e seus associados, entre estes e aquelas e pelas cooperativas entre si quando associados, para a consecução dos objetivos sociais, correspondendo ao valor dos serviços efetivamente realizados pelos cooperados, conforme definido no artigo 79 da Lei 5.764/71.

Os Atos não Cooperativos são aqueles que não têm relação com os cooperados, são alheios ao propósito principal da Cooperativa, serviços realizados por não cooperado e atividades fora do objetivo social.

Os critérios de alocação dos dispêndios e despesas gerais, bem como o faturamento e demais receitas operacionais com atos cooperativos e não cooperativos, são como segue:

- As despesas e as receitas indiretas são segregadas proporcionalmente ao faturamento apurado para o ato cooperativo e não cooperativo, desde que não seja possível separar objetivamente o que pertence a cada espécie de despesa ou receita;
- A receita de aplicação financeira é segregada proporcionalmente a cada ato, conforme os ingressos, porém, é tributada em sua totalidade conforme súmula 262 do STJ.

e) Uso de Estimativas

A elaboração de demonstrações contábeis de acordo com as práticas contábeis aplicadas no Brasil requer que a Administração use de julgamento na determinação e no registro de estimativas contábeis. As estimativas contábeis são determinadas pela Administração, considerando fatores e premissas estabelecidas com base no julgamento.

f) Moeda Funcional e de Apresentação

A moeda funcional e a moeda de apresentação das demonstrações contábeis é o Real. As informações contábeis são apresentadas em milhares de reais, exceto onde indicado de outra forma.

NOTA 04 – APRESENTAÇÃO ANALÍTICA DOS PRINCIPAIS GRUPOS DE CONTAS

A) DISPONÍVEL

Em 31/12/2022 estava composto conforme quadro abaixo:

Descrição	2022	2021
Caixa	432	800
Banco Conta Depósitos	1.722.840	1.779.483
Total	1.723.272	1.780.283

B) APLICAÇÕES FINANCEIRAS

Em 31/12/2022 estava composto como segue:

Descrição	2022	2021
RDC - LONGO PÓS CDI	6.975.953	6.879.800
CA INDOSEZ AGILITÉ FI RF CP	1.071.355	-
Total	8.047.307	6.879.800

NOTA 05 – INTERCÂMBIO A RECEBER

O saldo de 31/12/2022 estava demonstrado conforme a seguir:

Descrição	2022	2021
Intercâmbio a Receber	4.031.382	3.081.604
Total	4.031.382	3.081.604

O Intercambio é a operação que se caracteriza pelos atendimentos realizados por usuários de planos de saúde de outra Unimed. A Federação não é operadora de planos de saúde, mas é responsável pela cobrança e repasse do Intercambio realizado entre as Unimed's do ES e entre essas e as Unimed's do Brasil. O faturamento é feito pela Unimed Singular que envia a Informação para a Federação dos valores a receber e a pagar através de arquivos. Esses arquivos são importados para o sistema da Federação que fica responsável por fazer os encontros de contas e apuração dos saldos a pagar e a receber. Na contabilidade, as Unimed's estão classificadas nas contas de ativo e Passivo, em contrapartida com contas transitórias, assim todas as faturas a receber também geram uma fatura e pagar e todas as faturas a pagar geram uma fatura a receber.

No ano de 2022 não foi valorizado e constituído provisão para devedores duvidosos

NOTA 06 - CRÉDITOS TRIBUTÁRIOS

O saldo de 31/12/2022 estava demonstrado conforme a seguir:

Descrição	2022	2021
IRRF Retido	1.021	1.021
IRRF - Cod. 3280	9.625	8.022
IRRF s/Aplicações Financeiras	156.357	-
Pagamentos Indevidos ou a Maior	-	2.802
Total	167.003	11.845

NOTA 07 - OUTROS VALORES E BENS

O saldo de 31/12/2022 estava demonstrado conforme a seguir:

Descrição	2022	2021
Créditos em Cobrança Jurídica (a)	215.664	281.532
Adiantamentos	10.970	5.637
Despesas Antecipadas	32.230	14.173
Outras Contas a Receber (b)	85.639	360.497
Total	344.503	661.838

(a) O saldo de 215.663,89 refere-se aos valores que estão sendo cobrados judicialmente. São valores a receber da Federação Centro Oeste, Unimed Brasília e Unimed Bragança Paulista e se recebidos, serão repassados às singulares filiadas à Unimed Federação. Portanto, a falta de recebimento desses valores não irá gerar dispêndio para a Federação/ES.

(b) Detalhamento do saldo de R\$ 85.638,79 registrado na rubrica “Outras Contas a Receber:

	2022
Créditos a Receber de Singulares	31.329
Bloqueio Judicial	2.708
Reembolso Despesas CAC	5.239
Projetos em Desenvolvimento	46.362
TOTAL	85.639

NOTA 08 - INVESTIMENTOS

A Unimed Unimed Federação Estado Espírito Santo, tem participações societárias, que são avaliadas pelo método de custo, como apresentamos:

Descrição	2022	2021
Central Nacional Unimed	45.977	43.746
Futuro Aumento Capital Central Nacional	6.311	6.311
Sicoob	1.276.454	1.075.384
Unimed Seguradora	213.525	155.165
Unimed do Brasil	5.685.002	5.409.828
Unimed Participações	385.342	385.342
Total	7.612.612	7.075.777

NOTA 09 - IMOBILIZADO

A UNIMED FEDERALÇÃO ESTADO ESPÍTIRO SANTO. tem imobilizado como apresentamos:

Descrição	2022	2021
Terrenos/Edificações	462.167	462.167
Instalações	174.822	174.822
Máquinas e Equipamentos	106.652	106.652
Móveis e Utensílios	133.592	133.592
Equipamentos de Informática	69.070	69.070
Benfeitorias Sede Própria	718.159	718.159
Móveis e Utensílios - CAC	11.511	11.511
Total Imobilizado	1.675.973	1.675.973
(-) Depreciação Acumulada	- 1.162.167	- 1.119.267
Total	513.805	556.706

A redução do valor recuperável dos ativos não financeiros (“impairment”) conforme definido na norma CPC 01 é reconhecida como perda, quando o valor de contabilização de um ativo for maior do que o seu valor recuperável ou de realização. As perdas por “impairment”, quando aplicável, são registradas no resultado do período em que foram identificadas. Em 31 de dezembro de 2022 não existem indícios de redução do valor recuperável dos ativos.

NOTA 10 - INTANGÍVEL

Descrição	2022	2021
Software	139.213	139.213
Total Intangível	139.213	139.213
(-) Amortização Acumulada	- 88.121	- 77.121
Total	51.092	62.092

Os valores constantes nesse grupo não sofreram alterações por imparidade ou custo atribuído, considerando que o valor atual é o valor justo.

NOTA 11 - INTERCAMBIO A PAGAR

O saldo de 31/12/2022 estava demonstrado conforme a seguir:

Descrição	2022	2021
Intercambio a Pagar	3.520.010	2.809.122
Total	3.520.010	2.809.122

NOTA 12 - OBRIGAÇÕES TRABALHISTAS

Em 31/12/2022, são demonstrados os valores conhecidos ou calculáveis, atualizados, quando aplicável, assim dispostos:

Descrição	2022	2021
INSS	64.084	53.180
FGTS	12.985	10.267
PIS s/ Folha	2.029	1.757
Provisão Férias	121.318	84.069
Provisão Encargos Férias	43.022	29.790
Contribuição Sindical	32	27
Total	243.469	179.090

NOTA 13 – TRIBUTOS E ENCARGOS SOCIAIS A RECOLHER

Os Tributos a Recolher correspondem a:

Descrição	2022	2021
IRRF COD. 0561	42.825	34.497
IRRF COD. 1708	2.429	1.775
IRRF COD. 3280	-	404
CSRF 5952	6.219	5.702
ISS Retido na Fonte	2.180	5.068
INSS Retido na Fonte	439	405
COFINS s/ Faturamento	274	292
PIS s/ Faturamento	60	63
IRPJ	94.413	39.531
CSLL	36.150	16.391
TOTAL	184.988	104.127

Refere-se ao valor de provisão de impostos, contribuições e taxas da Federação calculadas conforme legislação vigente.

NOTA 14 – OUTRAS OBRIGAÇÕES

As Outras Obrigações correspondem a:

Descrição	2022	2021
Comissão Estadual de Marketing	143.188	123.852
Organização Simpósios	256.975	220.653
Água, Luz, Telefone	4.259	5.634
Outras Contas	51.197	6.057
TOTAL	455.620	356.196

NOTA 15 - PATRIMÔNIO LÍQUIDO CAPITAL SOCIAL

a) Capital Social / Patrimônio Social

Conta	Saldo em 31/12/2021	Capitalização Sobras 2021	Saldo em 31/12/2022
Unimed Vitória	2.273.322	326.414	2.599.736
Unimed Sul Capixaba	2.273.322	326.414	2.599.736
Unimed Norte Capixaba	2.273.322	326.414	2.599.736
Unimed Noroeste Capixaba	2.165.627	326.414	2.492.041
Unimed Piraqueçu	2.166.315	326.414	2.492.729
Total	11.151.908	1.632.069	12.783.977

b) Discriminação das Reservas

Descrição	2022	2021
Fundo de Reserva	2.360.604	2.283.227
Fundo de Assistência Tec., Educ. e Social	489.011	474.699
Reserva Contingência	635.695	635.695
Reserva para Projetos Específicos	344.864	344.864
TOTAL	3.830.175	3.738.486

• O Fundo de Reserva é constituído através da destinação de 10% das sobras líquidas verificadas no encerramento de cada exercício e destina-se a suprir eventuais perdas e atender ao desenvolvimento das atividades sociais, sendo indivisível entre os cooperados conforme Lei 5764/71. No ano de 2022 foi realizado a destinação de 10% das sobras líquidas do ato cooperativo no montante de R\$ 77.376,91 (2021 – R\$ 173.744,65).

• O Fundo de Assistência Técnica Educacional e Social – FATES é constituído através da destinação de 5% das sobras líquidas do exercício, acrescido do resultado positivo dos atos não-cooperativos. Destina-se à prestação de assistência técnica, educacional e social às Singulares e aos empregados da Unimed Federação, conforme Estatuto Social. No ano de 2022 foi efetuada a reversão do FATES no montante de R\$ 179.063,56 e realizado a destinação de 5% das sobras líquidas do ato cooperativo no montante de R\$ 38.688,46 e do ato não cooperativo 154.686,67.

b) Formação e destinação do Resultado dos Exercícios:

Descrição	2022	2021
RESULTADO LÍQUIDO DO EXERCÍCIO:	1.327.975	1.919.525
Resultado dos Atos Cooperativos – AC	594.706	1.612.675
Resultado Aplicações Financeiras – AC	578.582	209.150
Resultado dos Atos Não Cooperativos - ANC	154.687	97.700
DESTINAÇÕES ESTATUTÁRIAS:		
(-) Reserva Legal (10%)	-77.377	-173.745
(-) FATES (5%)	-38.688	-86.872
(-) FATES (100% Ato Não Cooperativo)	-154.687	-97.700
REVERSÃO DO FATES/FAI	179.064	124.771
SOBRAS À DISPOSIÇÃO DA AGO	1.236.286	1.685.979

- As modificações e a composição do Patrimônio Líquido encontram-se evidenciadas no “Demonstrativo das Mutações do Patrimônio Líquido.”

NOTA 16 – EVENTOS SUBSEQUENTES

Não ocorreram eventos entre a data de encerramento do exercício social e de elaboração das demonstrações contábeis de 31.12.2022, que pudessem afetar as informações divulgadas, bem como a análise econômica e financeira.

Vitória - ES, 31 de dezembro de 2022.

Diretor Presidente

Diretor Administrativo-Financeiro

• Contador CRC – ES 013316/O-4

UNIMED DO ESPÍRITO SANTO - FEDERAÇÃO DAS COOPERATIVAS DE TRABALHO MÉDICO DO ESTADO DO ESPÍRITO SANTO

DEMONSTRAÇÕES CONTÁBEIS EM

31 DE DEZEMBRO DE 2023 E 2022

CONTEÚDO:

- Relatório da Administração
- Relatório do Auditor Independente sobre as Demonstrações Contábeis
- Balanço Patrimonial
- Demonstração do Resultado
- Demonstração do Resultado Abrangente
- Demonstração das Mutações do Patrimônio Líquido
- Demonstração do Fluxo de Caixa (DFC)
- Demonstração do Valor Adicionado (DVA)
- Notas Explicativas

RELATÓRIO DE ADMINISTRAÇÃO 2023

Mensagem do Presidente Dr. Alexandre Augusto Ruschi Filho.

O ano de 2023 foi o primeiro de volta à normalidade após o enorme impacto gerado pela pandemia a de Covid-19. Desde o final de 2019 até 2022, vivemos uma realidade desconhecida, dentro da qual tivemos que colocar todos os esforços em prol da vida, enfrentando desafios imprevisíveis. Olhando em retrospecto, constatamos que foi uma tragédia sem precedentes, com efeitos diretos na saúde e devastadores para toda a sociedade.

Mas, destaco: a volta à normalidade a que me refiro não é um retorno ao passado. Pelo contrário. Após todas as experiências vividas ao longo do período de enfrentamento à pandemia, 2023 foi o ano em que tivemos tempo e condições de olhar para trás e refletir sobre as transformações profundas que ocorreram no mundo nesses últimos cinco anos. E fizemos isso com o intuito de avançar, buscando novas formas de realizar a gestão da saúde diante desse novo mundo que surgiu após a tragédia. Nessa reflexão, é nosso dever identificar os novos desafios e criar as ferramentas para enfrentá-los, construindo as bases de um futuro no qual vamos continuar cumprindo o nosso compromisso de cuidar das pessoas e promover a saúde e o bem-estar.

Na Unimed Federação Espírito Santo buscamos, em 2023, refletir sobre o novo desenho das questões relativas à gestão da saúde em todas as oportunidades, junto com as singulares capixabas. Tivemos especial atenção às mudanças no comportamento das pessoas, aspecto fundamental para que possamos analisar o comportamento das carteiras de saúde. Diante do evidente surgimento de um novo perfil de custo, devemos responder criando uma gestão alinhada à forma como as pessoas querem cuidar da própria saúde no dia a dia.

Para aprofundar essa reflexão, realizamos, em novembro, o Simpósio das Unimeds do Estado do Espírito Santo (SUEES). Desde a concepção até a escolha dos temas em debate, buscamos fazer um evento inovador. Pela primeira vez, o encontro aconteceu fora da capital, Vitória, tendo como palco a cidade de Colatina. A localização parece um detalhe, mas foi muito importante para marcar esse momento de transformação.

O tema central do SUEES foi Desafios da Saúde Suplementar na Transição Demográfica, que consideramos como fundamental para a compreensão do novo perfil do beneficiário. O aumento na expectativa de vida e a queda na taxa de fecundidade da população brasileira são fatores que terão impactos decisivos na gestão da saúde como um todo e para os quais devemos estar preparados.

Está claro que um dos caminhos é a promoção das ações de Atenção Primária à Saúde, mas ainda precisamos criar ferramentas para fazer isso com maior intensidade. Debater esses temas em nosso Simpósio foi um primeiro passo que demos no sentido de encontrar caminhos na

saúde suplementar que sejam indutores de uma nova realidade e em consonância com as políticas públicas destinadas a superação deste grande desafio a ser vencido pelo Brasil. Ainda há muito a ser feito e tenho certeza de que todo o Sistema Unimed está alinhado a essa demanda.

Especificamente em termos de gestão, 2023 foi um ano de muitos avanços para a Federação Unimed ES em temas como Governança, Planejamento Estratégico, Qualidade, sempre realizados em conjunto com as cinco singulares – Unimed Noroeste Capixaba, Unimed Norte Capixaba, Unimed Piraqueçu, Unimed Sul Capixaba e Unimed Vitória – aprofundando a fundamental união pelo diálogo que tem contribuído decisivamente para o fortalecimento do Sistema Unimed no Espírito Santo. Entre esses avanços, ressalto o trabalho de revisão do Planejamento Estratégico para 2024, já assimilando nossa adesão à Essência Unimed.

Na mesma linha e com o intuito de reafirmar nosso compromisso com a transparência em todos os nossos processos, a FES realizou pela primeira vez, em 2023, uma auditoria independente em seus procedimentos financeiros, fiscais e contábeis. Mais do que isso, instituímos essa auditoria como prática ao término de cada gestão. Entendemos que, embora não seja obrigatória para uma cooperativa não regulada pela ANS, como é o caso da FES, essa ação promove nosso alinhamento à conformidade e aos mais altos padrões de governança.

Outra realização concluída em 2023 foi o lançamento da Plataforma de Saúde Tudobem ES, que teve origem em uma demanda identificada pelo Comitê de Mercado. Trata-se de uma plataforma de saúde, mais acessível, que criamos em parceria com a Unimed Federação Paraná. Sua assinatura proporciona descontos em serviços de saúde, seguros pessoais e clube de vantagens para os beneficiários. Além disso agrega valor também para os médicos cooperados, ao abrir oportunidades de ampliar o volume de atendimentos, gerando novo potencial de geração de renda.

Por fim, destaco que 2023 também se caracterizou como um marco pessoal na minha história dentro da nossa Federação. Nossa gestão completa quatro mandatos consecutivos, numa trajetória que se iniciou em 2008. Ao longo desses 16 anos, ao lado das singulares, dos membros da Diretoria, do Conselho Administrativo e do Conselho Fiscal, sempre contando com a participação de colaboradores e cooperados, buscamos realizar avanços para cumprir a missão que nos foi dada: fortalecer a FES institucionalmente, como ente representativo do Sistema Unimed capixaba, unindo as singulares em torno do propósito de promover a saúde, com qualidade e sustentabilidade.

Perfil Organizacional

Sob a designação empresarial Federação das Cooperativas de Trabalho Médico do Estado do Espírito Santo, a Unimed Federação Espírito Santo é institucionalmente responsável pelas

Operadoras Unimed Noroeste Capixaba, Unimed Norte Capixaba, Unimed Sul Capixaba e Unimed Vitória e pela Prestadora Unimed Piraqueaçu.

Fundada em 14 de março de 1992, a cooperativa é responsável por fortalecer a marca Unimed no Espírito Santo, atuando para que as Singulares continuem fazendo um trabalho ético, cumprindo as exigências da Agência Nacional de Saúde Suplementar (ANS), do Sistema Unimed e, principalmente, prestando um atendimento de excelência aos clientes. Além disso, promove o cooperativismo no Espírito Santo, atuando em conjunto com o Sistema OCB/Sescoop-ES.

A Unimed Federação Espírito Santo está sediada na Avenida Cezar Hilal, 700, Edifício Unimed, Bento Ferreira, Vitória/ES, CEP: 29.050-662.

Números Sistema Unimed no ES

627.805 clientes, 4.737 colaboradores, 3.695 cooperados, 13.936 médicos ativos, 26,5% dos médicos ativos são cooperados Unimed, 6 hospitais e 2 maternidades. Além de uma ampla rede credenciada, o Sistema Unimed capixaba conta com outros recursos próprios, incluindo: prontos-atendimentos, centros de especialidades, laboratórios, unidades de diagnóstico, unidades de oncologia, serviços de home care e ambulâncias.

Planejamento Estratégico

O acompanhamento dos indicadores estratégicos do Planejamento Estratégico (PE) da Unimed Federação ES foi realizado em cinco Reuniões de Análise Estratégica (RAE) ao longo de 2023, com a participação da diretoria, do Conselho de Administração e de técnicos das Singulares e da Federação ES.

Nessas reuniões, os técnicos da Federação responsáveis pelos indicadores estratégicos apresentam e analisam os dados e o andamento dos planos de ação. A interação dos participantes, somada à visão ampla e atenta da diretoria em relação ao mercado, contribui para o desdobramento em ações que potencializam a estratégia.

Para converter a estratégia em processo contínuo, a gerência geral da Federação ES e o grupo do PE, formado pelos setores de Qualidade, Apoio à Gestão, Assessoria de Comunicação, Coordenação de Relacionamento e Coordenação Administrativa Financeira, realizaram reuniões para revisão de indicadores, metas e projetos da torre de iniciativas estratégicas.

MAPA ESTRATÉGICO
FEDERAÇÃO ES

VISÃO DE FUTURO
 Ser reconhecida como promotora de soluções sustentáveis e inovadoras no Sistema Unimed do Espírito Santo até 2024.

Sustentabilidade da Unimed Federação Espírito Santo e suas Singulares

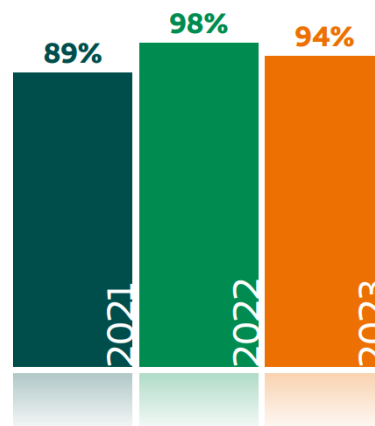


Sustentabilidade do Sistema Financeiro no Espírito Santo:

A Unimed Federação Espírito Santo visando melhorar o acompanhamento econômico- financeiro das Singulares contratou uma consultoria especializada com objetivo de revisar os processos internos, assim como atender às demandas das Singulares. Com esse acompanhamento, a FES tem condições de identificar com antecedência anormalidades econômico-financeiras que, futuramente, possam comprometer a sustentabilidade do Sistema no Estado e causar algum tipo de intervenção da Agência Nacional de Saúde Suplementar (ANS).

Planejamento Orçamentário

A Unimed Federação ES executou o seu planejamento orçamentário condizente com o cenário e foram mantidas as ações de negociação com os fornecedores. Obtivemos um resultado operacional de 94% referente ao exercício 2023 e permitiu o atingimento da meta de até 99% para o indicador estratégico “% Dispêndios Operacionais em relação aos Ingressos” (tendência: quanto menor, melhor), conforme segue.



Fluxo Financeiro

A receita da Federação é composta pelas taxas de Intercâmbio Estadual e Nacional somadas à Contribuição Federativa de cada Singular. Além do processo de pagamentos administrativos de sua operação, a Federação ES realiza também as cobranças e os pagamentos do intercâmbio estadual e os rateios das despesas referentes aos serviços contratados para atender às necessidades das Singulares, através da Câmara de Compensação Regional (CCR).

As singulares do Espírito Santo, por meio da FES, participam da Câmara Nacional de Compensação e Liquidação (CNCL), administrada pela Unimed do Brasil, gerando uma garantia financeira em cada Federação, em relação a casos que possam ocorrer de inadimplência das singulares.

A Federação das cooperativas de Trabalho Médico do Estado do Espírito Santo submete à apreciação de todos o Relatório da Administração e as Demonstrações Contábeis, acompanhadas do Relatório dos Auditores Independentes, ambos relativos ao exercício findo em 31 de dezembro de 2023.

A Administração da Cooperativa agradece as suas Singulares, aos fornecedores e às instituições financeiras pelo apoio e confiança nessa parceria. E aos seus colaboradores pela dedicação e empenho.

Vitória, 31 de dezembro de 2023.

A Administração.

RELATÓRIO DO AUDITOR INDEPENDENTE SOBRE AS DEMONSTRAÇÕES CONTÁBEIS

Aos

Senhores Administradores da

UNIMED DO ESPÍRITO SANTO - FEDERAÇÃO DAS COOPERATIVAS DE TRABALHO MÉDICO DO ESTADO DO ESPÍRITO SANTO

Opinião

Examinamos as demonstrações contábeis da **UNIMED DO ESPÍRITO SANTO - FEDERAÇÃO DAS COOPERATIVAS DE TRABALHO MÉDICO DO ESTADO DO ESPÍRITO SANTO** que compreendem o balanço patrimonial em 31 de dezembro de 2023 e as respectivas demonstrações do resultado, das mutações do patrimônio líquido e dos fluxos de caixa para o exercício findo nessa data, bem como as correspondentes notas explicativas, incluindo o resumo das principais políticas contábeis.

Em nossa opinião, as demonstrações contábeis acima referidas apresentam adequadamente, em todos os aspectos relevantes, a posição patrimonial e financeira da **UNIMED DO ESPÍRITO SANTO - FEDERAÇÃO DAS COOPERATIVAS DE TRABALHO MÉDICO DO ESTADO DO ESPÍRITO SANTO** em 31 de dezembro de 2023, o desempenho de suas operações e os seus fluxos de caixa para o exercício findo nessa data, de acordo com as práticas contábeis adotadas no Brasil.

Base para opinião

Nossa auditoria foi conduzida de acordo com as normas brasileiras e internacionais de auditoria. Nossas responsabilidades, em conformidade com tais normas, estão descritas na seção a seguir intitulada “Responsabilidade do auditor pela auditoria das demonstrações contábeis”. Somos independentes em relação a Entidade de acordo com os princípios éticos relevantes previstos no Código de Ética Profissional do Contador e nas normas profissionais emitidas pelo Conselho Federal de Contabilidade e cumprimos com as demais responsabilidades éticas de acordo com essas normas. Acreditamos que a evidência da auditoria obtida é suficiente e apropriada para fundamentar nossa opinião.

Outros Assuntos

Informação suplementar - demonstrações do valor adicionado

A Demonstração do Valor Adicionado (DVA) referente ao exercício findo em 31 de dezembro de 2023, elaborada sob a responsabilidade da Administração da Entidade e apresentada como informação suplementar, foi submetida a procedimentos de auditoria executados em conjunto com a auditoria das demonstrações contábeis da Entidade. Para a formação de nossa opinião, avaliamos se essa demonstração está conciliada com as demonstrações contábeis e registros contábeis, conforme aplicável, e se a sua forma e conteúdo estão de acordo com os critérios definidos no Pronunciamento Técnico CPC 09 – “Demonstração do Valor Adicionado”. Em nossa opinião, essa demonstração do valor adicionado foi adequadamente elaborada, em todos os aspectos relevantes, segundo os critérios definidos nesse Pronunciamento Técnico e é consistente em relação às demonstrações contábeis tomadas em conjunto.

Outras informações que acompanham as demonstrações contábeis e o relatório do auditor

A administração da Entidade é responsável por essas outras informações que compreendem o Relatório da Administração. Nossa opinião sobre as demonstrações contábeis não abrange o Relatório da Administração e não expressamos qualquer forma de conclusão de auditoria sobre esse relatório.

Em conexão com a auditoria das demonstrações contábeis, nossa responsabilidade é a de ler o Relatório da Administração e, ao fazê-lo, considerar se esse relatório está, de forma relevante, inconsistente com as demonstrações contábeis ou com nosso conhecimento obtido na auditoria ou, de outra forma, aparenta estar distorcido de forma relevante. Se, com base no trabalho realizado, concluirmos que há distorção relevante no Relatório da Administração somos requeridos a comunicar esse fato. Não temos nada a relatar a este respeito.

Responsabilidades da administração e da governança pelas demonstrações contábeis

A administração é responsável pela elaboração e adequada apresentação das demonstrações contábeis de acordo com as práticas contábeis adotadas no Brasil, e pelos controles internos que ela determinou necessários para permitir a elaboração de demonstrações contábeis livres de distorção relevante, independentemente se causada por fraude ou erro.

Na elaboração das demonstrações contábeis, a administração é responsável pela avaliação da capacidade de a Entidade continuar operando, divulgando, quando aplicável, os assuntos relacionados com a sua continuidade operacional e o uso dessa base contábil na elaboração das demonstrações contábeis a não ser que a administração pretenda liquidar a Entidade ou cessar suas operações, ou não tenha nenhuma alternativa realista para evitar o encerramento das operações.

Os responsáveis pela governança da Entidade são aqueles com responsabilidade pela supervisão do processo de elaboração das demonstrações contábeis.

Responsabilidades do auditor pela auditoria das demonstrações contábeis

Nossos objetivos são obter segurança razoável de que as demonstrações contábeis, tomadas em conjunto, estão livres de distorção relevante, independentemente se causada por fraude ou erro, e emitir relatório de auditoria contendo nossa opinião. Segurança razoável é um alto nível de segurança, mas não uma garantia de que a auditoria realizada de acordo com as normas brasileiras e internacionais de auditoria sempre detectam as eventuais distorções relevantes existentes. As distorções podem ser decorrentes de fraude ou erro e são consideradas relevantes quando, individualmente ou em conjunto, possam influenciar, dentro de uma perspectiva razoável, as decisões econômicas dos usuários tomadas com base nas referidas demonstrações contábeis.

Como parte de uma auditoria realizada de acordo com as normas brasileiras e internacionais de auditoria, exercemos julgamento profissional, e mantemos ceticismo profissional ao longo da auditoria. Além disso:

- Identificamos e avaliamos os riscos de distorção relevante nas demonstrações contábeis, independentemente se causada por fraude ou erro, planejamos e executamos procedimentos de auditoria em resposta a tais riscos, bem como obtemos evidência de auditoria apropriada e suficiente para fundamentar nossa opinião. O risco de não detecção de distorção relevante resultante de fraude é maior do que o proveniente de erro, já que a fraude pode envolver o ato de burlar os controles internos, conluio, falsificação, omissão ou representações falsas intencionais.
- Obtemos entendimento dos controles internos relevantes para a auditoria para planejarmos procedimentos de auditoria apropriados nas circunstâncias, mas não com o objetivo de expressarmos opinião sobre a eficácia dos controles internos da Entidade.
- Avaliamos a adequação das políticas contábeis utilizadas e a razoabilidade das estimativas contábeis e respectivas divulgações feitas pela administração.
- Concluimos sobre a adequação do uso, pela administração, da base contábil de continuidade operacional e, com base nas evidências de auditoria obtidas, se existe uma incerteza significativa em relação a eventos ou circunstâncias que possam causar dúvida significativa em relação à capacidade de continuidade operacional da Entidade. Se concluirmos que existe incerteza significativa devemos chamar atenção em nosso relatório de auditoria para as respectivas divulgações nas demonstrações contábeis ou incluir modificação em nossa opinião, se as divulgações forem inadequadas. Nossas conclusões estão fundamentadas nas evidências da auditoria obtidas até a data de nosso relatório. Todavia, eventos ou condições futuras podem levar a Entidade a não mais se manter em continuidade operacional.
- Avaliamos a apresentação geral, a estrutura e o conteúdo das demonstrações contábeis, inclusive as divulgações e se as demonstrações contábeis representam as correspondentes transações e os eventos de maneira compatível com o objetivo de apresentação adequada.

Comunicamo-nos com os responsáveis pela governança a respeito, entre outros aspectos, do alcance planejado, da época da auditoria e das constatações significativas de auditoria, inclusive as eventuais deficiências significativas nos controles internos, caso tivessem sido identificadas durante nossos trabalhos.

Belo Horizonte, 08 de março de 2024.

WALTER HEUER - WH AUDITORES INDEPENDENTES

CVM N° 8710 CRC - RJ 319/O S 8 MG

CNPJ N° 42.465.302/0002-66



LUIS ALBERTO NAVA SALAZAR

Responsável técnico
CONTADOR CRC - RJ - 034860/O

**UNIMED DO ES - FEDERAÇÃO DAS COOPERATIVAS DE TRABALHO MÉDICO DO ESTADO DO
 ESPIRITO SANTO**
CNPJ.: 36.335.495/0001-57

BALANÇO PATRIMONIAL
 (em R\$ mil)
Encerrado em 31/12/2023

ATIVO	NE	2023	%	2022	%	Δ%
CIRCULANTE		17.164.597	64	14.313.468	64	20
DISPONÍVEL	4	11.182.244	42	9.770.579	43	14
Caixa e Equivalentes de Caixa		382	0	432	0	-12
Conta Corrente		1.923.064	7	1.722.840	8	12
Aplicação Financeira		9.258.798	35	8.047.307	36	15
CRÉDITOS A RECEBER		5.642.439	21	4.031.382	18	40
Intercambio Unimed's	5	5.642.439	21	4.031.382	18	40
OUTROS CRÉDITOS		339.914	1	511.506	2	-34
Créditos em Cobrança Jurídica	7	0	0	215.664	1	-100
Impostos Antecipados	6	162.037	1	167.003	1	-3
Adiantamentos	7	6.897	0	10.970	0	-37
Despesas Antecipadas	7	26.044	0	32.230	0	-19
Outras Contas a Receber	7	144.936	1	85.639	0	69
ATIVO NÃO CIRCULANTE		9.565.817	43	8.177.509	36	17
Investimentos	8	9.042.907	34	7.612.612	34	19
Imobilizado	9	1.681.069	6	1.675.973	7	0
(-) Depreciação	9	-1.198.250	-4	-1.162.167	-5	3
Intangível	10	139.213	1	139.213	1	0
(-) Amortização	10	-99.121	0	-88.121	0	12
TOTAL		26.730.414	100	22.490.976	100	19

Dr. Alexandre Augusto Ruschi Filho
PRESIDENTE

Valdirene de Souza Menegardo
CONTADORA
 CRC/ES 013316/O-4

**UNIMED DO ES - FEDERAÇÃO DAS COOPERATIVAS DE TRABALHO MÉDICO DO ESTADO DO
 ESPIRITO SANTO**
CNPJ.: 36.335.495/0001-57

BALANÇO PATRIMONIAL
 (em R\$ mil)
Encerrado em 31/12/2023

PASSIVO

		2023	%	2022	%	Δ%
CIRCULANTE		6.024.155	23	4.640.539	21	30
Fornecedores		239.235	1	236.452	1	1
Intercambio a Pagar	11	4.922.146	18	3.520.010	16	40
Obrigações Sociais e Trabalhistas	12	226.791	1	243.469	1	-7
Obrigações Tributárias	13	196.587	1	184.988	1	6
Outras Obrigações	14	439.395	2	455.620	2	-4
NÃO CIRCULANTE		121.000	0	0	0	
EXIGIVEL A LONGO PRAZO		121.000	0	0	0	
Processos Judiciais	15	121.000	0	0	0	
PATRIMONIO LÍQUIDO	16	20.585.258	77	17.850.438	79	15
Capital Social		14.580.162	55	12.783.977	57	14
Reservas de Sobras		4.312.329	16	3.830.175	17	13
Total Sobras A Disposição da AGO		1.692.767	6	1.236.286	5	37
Resultado a Disposição AGO		974.484	4	657.704	3	48
Res Aplic Financ a Dispos. da AGO		718.283	3	578.582	3	24
TOTAL		26.730.414	100	22.490.976	100	19

Dr. Alexandre Augusto Ruschi Filho
PRESIDENTE

Valdirene de Souza Menegardo
CONTADORA
 CRC/ES 013316/O-4

UNIMED DO ES - FEDERAÇÃO DAS COOPERATIVAS DE TRABALHO MÉDICO DO ESTADO DO ESPIRITO
CNPJ.: 36.335.495/0001-57
DEMONSTRATIVO DE SOBRAS OU PERDAS E RESULTADO ABRANGENTE
Encerrado em 31/12/2023

CONTAS	2023	%	2022	%	Δ%
INGRESSOS/RECEITAS	6.033.626	100	5.385.754	100	12
Taxa de Intercambio	2.086.908	35	1.422.000	26	47
Contribuição Federativa	3.837.083	64	3.854.811	72	0
Comissão de Seguros	109.634	2	108.942	2	1
DEDUÇÕES DOS INGRESSOS	(9.483)	0	(9.424)	0	1
Impostos sobre Faturamento	(9.483)	0	(9.424)	0	1
INGRESSOS/RECEITA LÍQUIDA	6.024.142	100	5.376.330	100	12
DISPENDIOS OPERACIONAIS	(5.715.032)	-95	(5.155.343)	-96	11
Administração	(964.042)	-16	(677.598)	-13	42
Pessoal	(1.658.515)	-28	(1.655.107)	-31	0
Diretoria	(2.400.672)	-40	(2.227.143)	-41	8
Serviços de Terceiros	(359.831)	-6	(265.236)	-5	36
Impostos e Taxas	(17.330)	0	(11.368)	0	52
Publicidade e Propaganda	(136.692)	-2	(139.828)	-3	-2
Assistencia Técnica/Educacional	(177.950)	-3	(179.064)	-3	-1
OUTROS INGRESSOS	646.658	11	422.401	8	53
Sobras/Lucros e Dividendos Recebidos	631.999	10	421.343	8	50
Outras Receitas	14.659	0	1.058	0	1.286
(=) RESULTADO ANTES DO FINANCEIRO	955.768	16	643.388	12	49
RESULTADO FINANCEIRO	1.627.722	27	1.018.919	19	60
Receitas Financeiras	1.627.872	27	1.019.327	19	60
Dispendios Financeiros	(150)	0	(408)	0	
(=) RESULTADO ANTES DO IRPJ E CSLL	2.583.491	43	1.662.306	31	55
IMPOSTOS S/ RESULTADO	(408.569)	-7	(334.332)	-6	22
IRPJ	(294.065)	-5	(239.478)	-4	23
CSLL	(114.504)	-2	(94.853)	-2	21
	0				
(=) SOBRA/ PERDA LÍQUIDO DO EXERCÍCIO	2.174.922	36	1.327.975	25	64
DEMONSTRAÇÃO DO RESULTADO ABRANGENTE					
SOBRA/ PERDA LÍQUIDO DO EXERCÍCIO	2.174.922	36	1.327.975	25	64
(+/-) DEMAIS RESULTADOS ABRANGENTES	177.950	3	179.064	3	-1
Gastos realizados com recursos do FATES	177.950	3	179.064	3	-1
(=) RESULTADO ABRANGENTE	2.352.872	39	1.507.038	28	56

DEMONSTRAÇÃO DAS DESTINAÇÕES LEGAIS E ESTATUTÁRIAS

(=) SALDO A DESTINAR	2.352.872	39	1.507.038	28	56
Fates Operações c/ Terceiros	(488.137)	-8	(154.687)	-3	216
Fates Estatutário 5%	(57.323)	-1	(38.688)	-1	48
Reserva Legal 10%	(114.645)	-2	(77.377)	-1	48
SOBRAS A DISPOSIÇÃO DA AGO	1.692.767	28	1.236.286	23	37

Dr. Alexandre Augusto Ruschi Filho
PRESIDENTE

Valdirene de Souza Menegardo
CONTADORA
CRC/ES 013316/O-4

UNIMED DO ES - FEDERAÇÃO DAS COOPERATIVAS DE TRABALHO MÉDICO DO ESTADO DO ESPÍRITO SANTO

CNPJ.: 36.335.495/0001-57

DEMONSTRATIVO DE SOBRAS OU PERDAS E RESULTADO ABRANGENTE

Encerrado em 31/12/2023

CONTAS	ATOS COOPERATIVOS	ATOS NÃO COOPERATIVOS	TOTAL
INGRESSOS/RECEITAS	5.923.992	109.634	6.033.626
Taxa de Intercambio	2.086.908	-	2.086.908
Contribuição Federativa	3.837.083	-	3.837.083
Comissão de Seguros	-	109.634	109.634
DEDUÇÕES DOS INGRESSOS	-	(9.483)	(9.483)
Impostos sobre Faturamento	-	(9.483)	(9.483)
INGRESSOS/RECEITA LÍQUIDA	5.923.992	100.151	6.024.142
DISPENDIOS OPERACIONAIS	(5.715.032)	-	(5.715.032)
Administração	(964.042)	-	(964.042)
Pessoal	(1.658.515)	-	(1.658.515)
Diretoria	(2.400.672)	-	(2.400.672)
Serviços de Terceiros	(359.831)	-	(359.831)
Impostos e Taxas	(17.330)	-	(17.330)
Publicidade e Propaganda	(136.692)	-	(136.692)
Assistencia Técnica/Educacional	(177.950)	-	(177.950)
OUTROS INGRESSOS	646.658	-	646.658
Sobras/Dividendos Recebidos	631.999	-	631.999
Outras Receitas	14.659	-	14.659
(=) RESULTADO ANTES DO FINANCEIRO	855.618	100.151	955.768
RESULTADO FINANCEIRO	167.458	1.460.264	1.627.722
Receitas Financeiras	167.608	1.460.264	1.627.872
Dispendios Financeiros	(150)	-	(150)
(=) RESULTADO ANTES DO IRPJ E CSLL	1.023.076	1.560.415	2.583.491
IMPOSTOS S/ RESULTADO	(54.574)	(353.994)	(408.569)
IRPJ	(39.493)	(254.572)	(294.065)
CSLL	(15.081)	(99.422)	(114.504)
(=) SOBRA/ PERDA E LUCRO/PREJUÍZO LÍQUIDO DO EXERCÍCIO	968.501	1.206.421	2.174.922
DEMONSTRAÇÃO DO RESULTADO ABRANGENTE			
(=) SOBRA/ PERDA E LUCRO/PREJUÍZO LÍQUIDO DO EXERCÍCIO	968.501	1.206.421	2.174.922
(+/-) DEMAIS RESULTADOS ABRANGENTES	177.950	-	177.950
Gastos realizados com recursos do FATES	177.950	-	177.950
(=) RESULTADO ABRANGENTE	1.146.451	1.206.421	2.352.872

DEMONSTRAÇÃO DAS DESTINAÇÕES LEGAIS E ESTATUTÁRIAS

(=) SALDO A DESTINAR	1.146.451	1.206.421	2.352.872
Fates Operações c/ Terceiros	-	(488.137)	(488.137)
Fates Estatutário 5%	(57.323)	-	(57.323)
Reserva Legal 10%	(114.645)	-	(114.645)
SOBRAS A DISPOSIÇÃO DA AGO	974.484	718.283	1.692.767

Dr. Alexandre Augusto Ruschi Filho
PRESIDENTE

Valdirene de Souza Menegardo
CONTADORA
CRC/ES 013316/O-4

**UNIMED DO ES - FEDERAÇÃO DAS COOPERATIVAS DE TRABALHO MÉDICO DO
 ESTADO DO ESPIRITO SANTO
 CNPJ.: 36.335.495/0001-57
 DEMONSTRATIVO DO FLUXO DE CAIXA**

Encerrado em 31/12/2023
 (em R\$ mil)

Método Indireto	2023	2022
Fluxo de Caixa das Atividades Operacionais		
Resultado Líquido do Exercício	2.174.922	1.327.975
Ajustes ao Resultado Líquido		
Encargos Depreciação	47.083	53.901
Ajustes de Exercícios Anteriores	-	-
Resultado Líquido Ajustado	2.222.005	1.381.875
Ajustes Variações das Contas de Ativo e Passivo Operacional		
Varição Intercambio a Receber	(1.611.057)	(949.778)
Varição Créditos em Cobrança Jurídica	215.664	65.868
Varição Impostos Antecipados	4.966	(155.158)
Varição Adiantamentos	4.074	(5.333)
Varição Despesas Antecipadas	6.185	(18.057)
Varição Outras Contas a Receber	(59.297)	274.858
Varição Fornecedores	2.783	97.507
Varição Intercambio a Pagar	1.402.137	710.887
Varição Obrigações Sociais e Trabalhistas	(16.678)	64.379
Varição Obrigações Tributárias	11.599	80.861
Varição Contas a Pagar	(16.225)	99.424
Varição Não Circulante	121.000	-
Caixa Líquido Proveniente das Atividades Operacionais	2.287.157	1.647.332
Fluxos de Caixa das Atividades de Investimento		
Recebimento de juros s/ Capital Próprio	(134.054)	(115.492)
Aumento Investimentos	(1.296.241)	(421.343)
Aquisição de Imobilizado	(5.096)	-
Caixa Líquido nas Atividades de Investimentos	(1.435.391)	(536.835)
Fluxos de Caixa das Atividades de Financiamento		
Aumento de Capital pelos Sócios	559.899	-
Caixa Líquido Usado nas Atividades de Financiamentos	559.899	-
Varição Líquida de Caixa e Equivalente de Caixa	1.411.665	1.110.496
Caixa e Equivalente de Caixa no início do período	9.770.579	8.660.083
Caixa e Equivalente de Caixa no fim do Período	11.182.244	9.770.579
Varição das Contas Caixa/Bancos/Equivalentes	1.411.665	1.110.496

Dr. Alexandre Augusto Ruschi Filho
PRESIDENTE

Valdirene de Souza Menegardo
CONTADORA
 CRC/ES 013316/O-4

UNIMED DO ES - FEDERAÇÃO DAS COOPERATIVAS DE TRABALHO MÉDICO DO ESTADO DO ESPÍRITO SANTO
 CNPJ.: 36.335.495/0001-57

DEMONSTRAÇÃO DAS MUTAÇÕES DO PATRIMÔNIO LÍQUIDO

Encerrado em 31/12/2023
 (em R\$ mil)

Histórico	Capital Realizado	RESERVAS DE SOBRAS			Reserva para Projetos	Sobras a Disposição da AGO	Total
		RATES	Fundo de Reserva	Reserva Para Contingencia			
Saldo em 31/12/2021	11.151.908	474.699	2.283.227	635.695	344.864	1.632.069	16.522.463
Reversões de Reservas e Fundos:							
FATES		(179.064)				179.064	-
Transferencia para Formação de Fundos e Reservas:							
Resultado Ato Não Cooperativo		154.687				(154.687)	-
FATES		38.688				(38.688)	-
Fundo de Reserva			77.377			(77.377)	-
Destinação das Sobras em AGO:							
Capitalização de Sobras	1.632.069					(1.632.069)	-
Sobras do Período						1.327.975	1.327.975
Ajustes de Exercícios Anteriores						-	-
Saldo em 31/12/2022	12.783.977	489.011	2.360.604	635.695	344.864	1.236.286	17.850.438
Aumento do Capital Social							
Integralização	559.899						
Reversões de Reservas e Fundos:							
FATES		(177.950)				177.950	-
Transferencia para Formação de Fundos e Reservas:							
Resultado Ato Não Cooperativo		488.137				(488.137)	-
FATES		57.323				(57.323)	-
Fundo de Reserva			114.645			(114.645)	-
Destinação das Sobras em AGO:							
Capitalização de Sobras	1.236.286					(1.236.286)	-
Sobras do Período						2.174.922	2.174.922
Ajustes de Exercícios Anteriores						-	-
Saldo em 31/12/2023	14.580.162	856.520	2.475.249	635.695	344.864	1.692.767	20.585.259

Dr. Alexandre Augusto Ruschi Filho
PRESIDENTE

Valdirene de Souza Menegardo
CONTADORA
 CRC/ES 013316/O-4

**UNIMED DO ES - FEDERAÇÃO DAS COOPERATIVAS DE TRABALHO MÉDICO DO
 ESTADO DO ESPIRITO SANTO**
CNPJ.: 36.335.495/0001-57

DEMONSTRAÇÃO DO VALOR ADICIONADO - DVA
 (em R\$ mil)

	2023	2022
(A) Geração da riqueza		
a) Ingressos e receitas	5.923.992	5.276.811
a 1) Receitas de Atividade Principal	5.923.992	5.276.811
b) Variação das provisões técnicas	-	-
c) Receita líquida operacional	5.923.992	5.276.811
d) Eventos, dispêndios e despesas operacionais e sinistros	-	-
e) Insumos adquiridos de terceiros	1.344.107	920.317
e 1) Despesas de comercialização	-	-
e 2) Variação das despesas de comercialização diferidas	-	-
e 3) Despesas com serviços de terceiros	359.776	264.101
e 4) Materiais, energia e outras despesas administrativas	984.181	655.808
e 5) Despesas financeiras	150	408
f) Valor adicionado bruto	4.579.885	4.356.495
g) Depreciação, amortização	47.083	53.901
h) Valor adicionado líquido produzido pela entidade	4.532.802	4.302.594
i) Valor adicionado recebido / cedido em transferência	2.384.164	1.550.670
i 1) Receitas financeiras	1.627.872	1.019.327
i 2) Resultado de equivalência patrimonial	-	-
i 3) Outras	756.292	531.343
TOTAL	6.916.966	5.853.264

Dr. Alexandre Augusto Ruschi Filho
 Presidente

Valdirene de Souza Menegardo
 Contadora – CRC/ES 13316/O-

UNIMED DO ES - FEDERAÇÃO DAS COOPERATIVAS DE TRABALHO MÉDICO DO
CNPJ.: 36.335.495/0001-57

DEMONSTRAÇÃO DO VALOR ADICIONADO - DVA

(em R\$ mil)

	2023	2022
(B) Distribuição da riqueza		
a) Remuneração do trabalho	3.518.811	3.348.176
a 1) Cooperados	0	0
a 2) Dirigentes, Conselheiros e Empregados	3.518.811	3.348.176
a 2 . 1) Salários, 13º, Férias, etc	2.911.345	2.796.360
a 2 . 2) Benefícios	517.428	471.388
a 2 . 3) F.G.T.S	90.037	80.429
b) Remuneração do governo - Impostos/Taxas/Contribuições	1.045.283	945.049
b 1) Federais	422.056	347.479
b 1. 1) Previdência Social e Outros	600.868	580.755
b 2) Estaduais	8.337	1.733
b 3) Municipais	14.023	15.082
c) Contribuições para a sociedade	0	53.000
d) Remuneração de capitais de terceiros	0	0
e) Remuneração de capitais próprios	2.352.872	1.507.038
e 1) Juros sobre capital próprio	0	0
e 2) Constituição de reservas e fundos	660.105	270.752
e 3) Sobras / Perdas líquidas a disposição da AGO	1.692.767	1.236.286
TOTAL	6.916.966	5.853.264

Dr. Alexandre Augusto Ruschi Filho
 Presidente

Valdirene de Souza Menegardo
 Contadora – CRC/ES 13316/O-

**UNIMED ESPÍRITO SANTO - FEDERAÇÃO DAS COOPERATIVAS DE
TRABALHO MÉDICO DO ESTADO ESPÍRITO SANTO.**

NOTAS EXPLICATIVAS ÀS DEMONSTRAÇÕES

**CONTÁBEIS DE 31 DE DEZEMBRO DE 2023 e 2022
(Em R\$ mil)**

NOTA 01 – CONTEXTO OPERACIONAL

A UNIMED ESPÍRITO SANTO - FEDERAÇÃO DAS COOPERATIVAS DE TRABALHO MÉDICO DO ESTADO ESPÍRITO SANTO, tem por objetivo a representação político-institucional das Singulares Associadas junto ao Sistema Unimed, onde seja de competência da Federação, organização e sistematização do intercâmbio de clientes das Singulares do Estado do Espírito Santo, promoção do uso de informações, tecnologia, produtos, insumos e serviços, reciprocamente entre suas Associadas, bem como, a realização de eventos culturais das Singulares restritos ao Estado do Espírito Santo.

NOTA 02 – FORMA DE APRESENTAÇÃO DAS DEMONSTRAÇÕES CONTÁBEIS

As demonstrações contábeis foram elaboradas de acordo com a legislação comercial e fiscal em vigor, observando aspectos da Lei Cooperativista n.º 5.764/71 normas editadas pelo CFC, como também, parcialmente, os aspectos relacionados à Lei 11.638/07 e 11.941/2009, e as regulamentações do Comitê de Pronunciamentos Contábeis.

A Cooperativa também atendeu os quesitos da ITG 2004, na formatação das demonstrações contábeis.

As Demonstrações Contábeis do Exercício findo em 31 de dezembro de 2023 estão sendo apresentadas em conjunto com as correspondentes de 2022, de forma a permitir a comparabilidade.

NOTA 03 – PRINCIPAIS PRÁTICAS CONTÁBEIS

As principais práticas contábeis são como segue:

a) Ativo Circulante e Ativo não Circulante

- Disponível

Composta pelas contas Caixa e Bancos, tem como principal função registrar a existência e movimentação de numerários e bancária pertencentes à empresa. Os títulos e valores mobiliários são registrados pelo valor efetivamente pago, sendo classificados como “mantidos até o vencimento”.

- Demais Ativos

São apresentados, pelo menor valor entre o de custo e o de realização, incluindo conforme aplicável, os rendimentos e variações monetárias auferidas.

- Investimentos

Os demais investimentos estão apresentados pelo valor de custo de aquisição, corrigidos monetariamente.

- Imobilizado

Representa os direitos que tenham por objeto os bens corpóreos destinados à manutenção das atividades da empresa ou exercidos com essa finalidade, inclusive os decorrentes de operações que transfiram os benefícios, riscos e controle desses bens à entidade, deduzidos da depreciação acumulada, calculada pelo método linear e da provisão para perdas por imparidade, quando aplicável.

- Intangível

A partir da promulgação da Lei 11.638/2007, foi instituído o grupo Intangível, com a finalidade de registrar direitos que tenham objeto bens incorpóreos.

- Demais Passivos

São apresentados pelos valores reais de liquidação e aqueles que sofrem atualização monetária, estão atualizados às taxas de encargos financeiros nos termos dos contratos vigentes, refletindo os valores incorridos até a data do balanço.

b) Apuração do Resultado

As receitas (ingressos) e despesas (dispêndios) são reconhecidas na demonstração do resultado (sobras e perdas) observando-se o regime de competência.

c) Tributos

As contribuições para o PIS e a COFINS seguem a regra de apuração da incidência cumulativa. A base de cálculo no regime de incidência cumulativa é o faturamento mensal que corresponde a receita bruta, assim entendida a totalidade das receitas auferidas pela pessoa jurídica, sendo irrelevantes o tipo de atividade por ela exercida e a classificação contábil adotada para as receitas. (Lei nº 9.718, de 1998, art. 3º, § 1º). As alíquotas da contribuição para o PIS e a COFINS, no regime de incidência cumulativa, são, respectivamente, de sessenta e cinco centésimos por cento (0,65%) e de três por cento (3%).

O Imposto sobre Serviço de Qualquer Natureza-ISSQN devido para o município de Vitória/ES tem como fato gerador a prestação de serviço. A alíquota do ISSQN é calculada de acordo com o serviço prestado.

O Imposto de Renda (IR) do exercício foi calculado à alíquota de 15%, mais adicional de 10% sobre a parcela superior a R\$ 240 mil, e a Contribuição Social sobre o Lucro Líquido (CSLL), à alíquota de 9%, tendo por base o resultado contábil dos atos não cooperativos ajustados pelas adições e exclusões definidas na legislação fiscal.

d) Atos Cooperativos e não Cooperativos

Os Atos Cooperativos são aqueles praticados entre as cooperativas e seus associados, entre estes e aquelas e pelas cooperativas entre si quando associados, para a consecução dos objetivos sociais, correspondendo ao valor dos serviços efetivamente realizados pelos cooperados, conforme definido no artigo 79 da Lei 5.764/71.

Os Atos não Cooperativos são aqueles que não têm relação com os cooperados, são alheios ao propósito principal da Cooperativa, serviços realizados por não cooperado e atividades fora do objetivo social.

Os critérios de alocação dos dispêndios e despesas gerais, bem como o faturamento e demais receitas operacionais com atos cooperativos e não cooperativos, são como segue:

- As despesas e as receitas indiretas são segregadas proporcionalmente ao faturamento apurado para o ato cooperativo e não cooperativo, desde que não seja possível separar objetivamente o que pertence a cada espécie de despesa ou receita;
- A receita de aplicação financeira é segregada proporcionalmente a cada ato, conforme os ingressos, porém, é tributada em sua totalidade conforme súmula 262 do STJ.

e) Uso de Estimativas

A elaboração de demonstrações contábeis de acordo com as práticas contábeis aplicadas no Brasil requer que a Administração use de julgamento na determinação e no registro de estimativas contábeis. As estimativas contábeis são determinadas pela Administração, considerando fatores e premissas estabelecidas com base no julgamento.

f) Moeda Funcional e de Apresentação

A moeda funcional e a moeda de apresentação das demonstrações contábeis é o Real. As informações contábeis são apresentadas em milhares de reais, exceto onde indicado de outra forma.

NOTA 04 – APRESENTAÇÃO ANALÍTICA DOS PRINCIPAIS GRUPOS DE CONTAS

A) DISPONÍVEL

Em 31/12/2023 estava composto conforme quadro abaixo:

Descrição	2023	2022
Caixa	382	432
Banco Conta Depósitos	1.923.064	1.722.840
Total	1.923.446	1.723.272

B) APLICAÇÕES FINANCEIRAS

Em 31/12/2023 estava composto como segue:

Descrição	2023	2022
RDC - LONGO PÓS CDI	8.061.392	6.975.952
CA INDOSUEZ AGILITÉ FI RF CP	1.197.406	1.071.355
Total	9.258.798	8.047.307

NOTA 05 – INTERCÂMBIO A RECEBER

O saldo de 31/12/2023 estava demonstrado conforme a seguir:

Descrição	2023	2022
Intercambio a Receber	5.642.439	4.031.382
Total	5.642.439	4.031.382

O Intercambio é a operação que se caracteriza pelos atendimentos realizados por usuários de planos de saúde de outra Unimed. A Federação não é operadora de planos de saúde, mas é responsável pela cobrança e repasse do Intercambio realizado entre as Unimed's do ES e entre essas e as Unimed's do Brasil. O faturamento é feito pela Unimed Singular que envia a Informação para a Federação dos valores a receber e a pagar através de arquivos. Esses arquivos são importados para o sistema da Federação que fica responsável por fazer os encontros de contas e apuração dos saldos a pagar e a receber. Na contabilidade, as Unimed's estão classificadas nas contas de Ativo e Passivo, em contrapartida com contas transitórias, assim todas as faturas a receber também geram uma fatura a pagar e todas as faturas a pagar geram uma fatura a receber.

No ano de 2023 não foi valorizado e constituído provisão para devedores duvidosos

NOTA 06 - CRÉDITOS TRIBUTÁRIOS

O saldo de 31/12/2023 estava demonstrado conforme a seguir:

Descrição	2023	2022
IRRF Retido	11.232	9.625
IRRF Retido Cod. 3280	1.447	1.021
IRRF s/Aplicações Financeiras	149.123	156.357
Pagamentos Indevidos ou a Maior	235	-
Total	162.037	167.003

NOTA 07 - OUTROS VALORES E BENS

O saldo de 31/12/2023 estava demonstrado conforme a seguir:

Descrição	2023	2022
Créditos em Cobrança Jurídica (a)	-	215.664
Adiantamentos	6.897	10.970
Despesas Antecipadas	26.044	32.230
Outras Contas a Receber (b)	144.936	85.639
Total	177.877	344.503

(a) O saldo em cobrança Jurídica foi baixado em 2023, conforme parecer Jurídico disponibilizado onde menciona: Considerando terem sido as Unimed's executadas liquidadas extrajudicialmente e não possuírem quaisquer ativos listados, s.m.j, o recebimento dos valores acima referenciados é inexecuível.

(b) Detalhamento do saldo de R\$ 144.935,53 registrado na rubrica “Outras Contas a Receber:

	2023
Créditos a Receber de Singulares	31.617
Organização Simpósios	109.574
Bloqueio Judicial	2.708
Reembolso Despesas CAC	1.037
TOTAL	144.936

NOTA 08 - INVESTIMENTOS

A Unimed Unimed Federação do Estado Espírito Santo, tem participações societárias, que são avaliadas pelo método de custo, como apresentamos:

Descrição	2023	2022
Central Nacional Unimed	49.795	45.977
Futuro Aumento Capital Central Nacional	6.311	6.311
Sicoob	1.222.035	1.276.455
Unimed Seguradora	213.525	213.525
Unimed do Brasil	6.215.346	5.685.002
Unimed Participações	775.996	385.342
Tudo Bem	559.899	-
Total	9.042.907	7.612.612

NOTA 09 - IMOBILIZADO

A Unimed Federação do Estado Espírito Santo, tem imobilizado como apresentamos:

Descrição	2023	2022
Terrenos/Edificações	462.167	462.167
Instalações	174.822	174.822
Máquinas e Equipamentos	109.799	106.652
Móveis e Utensílios	133.592	133.592
Equipamentos de Informática	71.019	69.070
Benfeitorias Sede Própria	718.159	718.159
Móveis e Utensílios - CAC	11.511	11.511
Total Imobilizado	1.681.069	1.675.973
(-) Depreciação Acumulada	(1.198.250)	(1.162.167)
Total	482.819	513.806

A redução do valor recuperável dos ativos não financeiros (“impairment”) conforme definido na norma CPC 01 é reconhecida como perda, quando o valor de contabilização de um ativo for maior do que o seu valor recuperável ou de realização. As perdas por “impairment”, quando aplicável, são registradas no resultado do período em que foram identificadas. Em 31 de dezembro de 2023 não existem indícios de redução do valor recuperável dos ativos.

NOTA 10 - INTANGÍVEL

Descrição	2023	2022
Software	139.213	139.213
Total Intangível	139.213	139.213
(-) Amortização Acumulada	(99.121)	(88.121)
Total	40.092	51.092

Os valores constantes nesse grupo não sofreram alterações por imparidade ou custo atribuído, considerando que o valor atual é o valor justo.

NOTA 11 - INTERCAMBIO A PAGAR

O saldo de 31/12/2023 estava demonstrado conforme a seguir:

Descrição	2023	2022
Intercambio a Pagar	4.922.146	3.520.010
Total	4.922.146	3.520.010

O Intercambio é a operação que se caracteriza pelos atendimentos realizados por usuários de planos de saúde de outra Unimed. A Federação não é operadora de planos de saúde, mas é responsável pela cobrança e repasse do Intercambio realizado entre as Unimed do ES e entre essas e as Unimed's do Brasil. O faturamento é feito pela Unimed Singular que envia a Informação para a Federação dos valores a receber e a pagar através de arquivos. Esses arquivos são importados para o sistema da Federação que fica responsável por fazer os encontros de contas e apuração dos saldos a pagar e a receber. Na contabilidade, as Unimed's estão classificadas nas contas de Ativo e Passivo, em contrapartida com contas transitórias, assim todas as faturas a receber também geram uma fatura a pagar e todas as faturas a pagar geram uma fatura a receber.

NOTA 12 - OBRIGAÇÕES TRABALHISTAS

Em 31/12/2023, são demonstrados os valores conhecidos ou calculáveis, atualizados, quando aplicável, assim dispostos:

Descrição	2023	2022
INSS	89.237	64.084
FGTS	11.170	12.985
PIS s/ Folha	1.771	2.029
Provisão Férias	91.865	121.318
Provisão Encargos Férias	32.588	43.022
Contribuição Sindical	160	31
Total	226.791	243.469

NOTA 13 – TRIBUTOS E ENCARGOS SOCIAIS A RECOLHER

Os Tributos a Recolher correspondem a:

Descrição	2023	2022
IRRF COD. 0561	40.677	42.825
IRRF COD. 1708	2.926	2.429
CSRF 5952	7.734	6.219
ISS Retido na Fonte	1.589	2.180
INSS Retido na Fonte	469	439
COFINS s/ Faturamento	265	274
PIS s/ Faturamento	58	60
IRPJ	103.462	94.413
CSLL	39.407	36.149
TOTAL	196.587	184.988

Refere-se ao valor de provisão de impostos, contribuições e taxas da Federação calculadas conforme legislação vigente.

NOTA 14 – OUTRAS OBRIGAÇÕES

As Outras Obrigações correspondem a:

Descrição	2023	2022
Comissão Estadual de Marketing	146.352	143.189
Organização Simpósios	256.975	256.975
Água, Luz, Telefone	5.371	4.259
Outras Contas	30.697	51.197
TOTAL	439.395	455.620

NOTA 15 - PROCESSOS JUDICIAIS

Provisionamos em 31/12/2023 os processos relacionados abaixo, classificados pela Assessoria Jurídica com possibilidade provável perda:

Nº Processo	Valor atualizado	Contingência	Fase Atual	Prognóstico	Situação	Réu
0040816-75.2008.8.08.0024	R\$ 116.000,00	Passiva	STJ	Provável	Em andamento	Unimed FES
0044510-76.2013.8.08.0024	R\$ 5.000,00	Passiva	TJES	Provável	Em andamento	Unimed FES

Consta ainda no relatório, a existência dos processos abaixo com classificação de perda possível ou remota:

Nº Processo	Valor atualizado	Contingência	Fase Atual	Prognóstico	Situação	Réu
0016532-56.2015.8.08.0024	R\$ 54.534,94	Passiva	TJES	Remota	Em andamento	Unimed FES
0671805-12.2019.8.04.0001	R\$ 1.115.905,19	Ativa	TJAM	Possível	Em andamento	Unimed Manaus
0033464-17.2018.8.08.0024	R\$ 47.945,28	Passiva	TJES	Remota	Em andamento	Unimed FES
5026925-38.2023.8.08.0035	R\$ 10.538,82	Passiva	TJES	Possível	Em andamento	Unimed FES
5000766-39.2023.8.08.0009	R\$ 8.217,12	Passiva	TJES	Possível	Em andamento	Unimed FES
5038685-17.2023.8.08.0024	R\$ 15.475,01	Passiva	TJES	Possível	Em andamento	Unimed FES
5016047-87.2023.8.08.0024	R\$ 21.952,12	Passiva	TJES	Possível	Em andamento	Unimed FES

NOTA 16 - PATRIMÔNIO LÍQUIDO CAPITAL SOCIAL

a) Capital Social / Patrimônio Social

Conta	Saldo em 31/12/2022	Capitalização Sobras 2023	Saldo em 31/12/2023
Unimed Vitória	2.599.736	359.237	2.958.973
Unimed Sul Capixaba	2.599.736	359.237	2.958.973
Unimed Norte Capixaba	2.599.736	359.237	2.958.973
Unimed Noroeste Capixaba	2.492.041	359.237	2.851.278
Unimed Piraqueçu	2.492.728	359.237	2.851.965
Total	12.783.977	1.796.185	14.580.162

b) Discriminação das Reservas

Descrição	2023	2022
Fundo de Reserva	2.475.249	2.360.604
Fundo de Assistência Tec., Educ. e Social	856.520	489.011
Reserva Contingência	635.695	635.695
Reserva para Projetos Específicos	344.865	344.865
TOTAL	4.312.329	3.830.175

• O Fundo de Reserva é constituído através da destinação de 10% das sobras líquidas verificadas no encerramento de cada exercício e destina-se a suprir eventuais perdas e atender ao desenvolvimento das atividades sociais, sendo indivisível entre os cooperados conforme Lei 5764/71. No ano de 2023 foi realizado a destinação de 10% das sobras líquidas do ato cooperativo no montante de R\$ 114.645,14 (2022 – R\$ 77.376,91).

• O Fundo de Assistência Técnica Educacional e Social – FATES é constituído através da destinação de 5% das sobras líquidas do exercício, acrescido do resultado positivo dos atos não-cooperativos. Destina-se à prestação de assistência técnica, educacional e social às Singulares e aos empregados da Unimed Federação, conforme Estatuto Social. No ano de 2023 foi efetuada a reversão do FATES no montante de R\$ 177.950,24 e realizado a destinação de 5% das sobras líquidas do ato cooperativo no montante de R\$ 57.322,57 e do ato não cooperativo R\$ 488.137,17.

b) Formação e destinação do Resultado dos Exercícios:

Descrição	2023	2022
RESULTADO LÍQUIDO DO EXERCÍCIO:	2.174.922	1.327.974
Resultado dos Atos Cooperativos – AC	968.501	594.706
Resultado Aplicações Financeiras – AC	718.284	578.581
Resultado dos Atos Não Cooperativos - ANC	488.137	154.687
DESTINAÇÕES ESTATUTÁRIAS:		
(-) Reserva Legal (10%)	(114.645)	(77.377)
(-) FATES (5%)	(57.323)	(38.688)
(-) FATES (100% Ato Não Cooperativo)	(488.137)	(154.687)
REVERSÃO DO FATES/FAI	177.950	179.064
SOBRAS À DISPOSIÇÃO DA AGO	1.692.767	1.236.286

- As modificações e a composição do Patrimônio Líquido encontram-se evidenciadas no “Demonstrativo das Mutações do Patrimônio Líquido.”

NOTA 17 – EVENTOS SUBSEQUENTES

Não ocorreram eventos entre a data de encerramento do exercício social e de elaboração das demonstrações contábeis de 31.12.2023, que pudessem afetar as informações divulgadas, bem como a análise econômica e financeira.

Vitória - ES, 31 de dezembro de 2023.

Alexandre Augusto Ruschi Filho
Diretor Presidente

Bruno Lameiras de Souza
Diretor Administrativo-Financeiro

Valdirene de Souza Menegardo
Contadora – CRC/ES 013316-O/4